

## Historia czarnowskich kamieniołomów w Kielcach

Paweł Król<sup>1</sup>, Anna Fijałkowska-Mader<sup>2</sup>



P. Król



A. Fijałkowska-Mader

**History of the Czarnów quarries in Kielce.** *Prz. Geol.*, 71: 587–600.

*Abstract.* The article describes the history of exploitation of limestone quarries in the former village of Czarnów, now a district of Kielce, spanning a period from the 1920s to the 1970s. There were four large and small quarries in this area, where stone was mined for the needs of local residents. Two of them have been developed and are now recreational areas, the rest have been liquidated or significantly transformed.

**Keywords:** Kielce, Czarnów, stone mining, quarry, Devonian limestone

Kielce pod względem geologicznym należą do wyjątkowych miast nie tylko w Polsce, ale i w Europie – są bowiem usytuowane na wychodniach różnowiekowych skał paleozoicznych oraz wczesnomezozoicznych. Większa część miasta leży na obszarze synklinorium kielecko-łagowskiego – dużej jednostki strukturalnej, wyróżnianej w trzonie paleozoicznym Gór Świętokrzyskich. Synklinorium to ma rozciągłość w kierunku NNW-SSE, typowym dla fałdów warwscyjskich. W jego osi występują utwory dolnego karbonu, natomiast w skrzydłach – skały wieku dewońskiego. Zachodnią część synklinorium stanowi synklina kielecka, w obrębie której jest zlokalizowana zachodnia część Kielc z dzielnicą Czarnów. Środkową część synkliny od zachodu wypełniają utwory górnego permu. Północne jej skrzydło stanowią Górki Czarnowskie i wzniesienia ciągnące się w kierunku Szczukowskich Górek, natomiast skrzydło południowe tworzą głównie wapień środkowego (żywet) i górnego dewonu (fran, famen) Kadzielniańskiego Pasa Skałkowego (ryc. 1). Kadzielniański Pas Skałkowy, obejmujący także wzniesienia Dalnia i Grabina Wielka, należy do regionu kieleckiego. Jego skały reprezentują dolne i górne warstwy sitkówczańskie oraz ogniwo wapienia masywnego z Kadzielni formacji dolomitów i wapieni stratoporooido-koralowcowych z Kowali (Narkiewicz i in., 1990). Skrzydło północne synkliny kieleckiej, z Górkami Czarnowskimi i Ślichowicą, leży natomiast w strefie przejściowej między regionem kieleckim a strefą kostomłocką. W kamieniołomach założonych na tym obszarze odsłonięto profil osadów środkowego i górnego dewonu, obejmujący dolomity formacji wojciechowickiej (eifel), wapień dolnej części formacji z Kowali (najwyższy eifel–dolny żywet), wapień i margle warstw z Wietrzni (dolny fran), wapień z podrzędnymi wkładkami łupków marglistych warstw kostomłockich (środkowy i górny fran) oraz wapień cheilocerasowy i kompleks marglisty (famen; Czarnocki, 1921; Szulczewski, 1971; Narkiewicz i in., 1990; Racki, Sobstel, 2004). Skały te były przedmiotem eksploatacji w pięciu kamieniołomach:

- ❑ Ślichowice na górze Ślichowica;
- ❑ Stanisław Konopka – Kamieniołomy w Czarnowie;
- ❑ Górki Czarnowskie;
- ❑ Czarnów na górze Grabina Wielka;
- ❑ na górze Dalnia.

Wszystkie wymienione kamieniołomy znajdowały się na gruntach wsi Czarnów (obecnie jest to dzielnica Kielc). Historię ich eksploatacji, sięgającą lat 20. ubiegłego wieku, przedstawiono chronologicznie.

Kamieniołomy zlokalizowano na wzgórzach (ryc. 1), co umożliwiała łatwiejsze wydobycie, a w szczególności wywożenie urobku. Były to w większości wyrobiska stokowe. Jedynie kamieniołom ślichowicki był stokowo-wgłębny. Mapa z 1959 r. dobrze ilustruje rozmieszczenie kamieniołomów opisanych w artykule (ryc. 2). Dwa z nich: Ślichowice i Czarnów, były wtedy jeszcze czynne, pozostałe – pomimo zaprzestania eksploatacji – nadal wyróżniały się w topografii terenu.

### GÓRKI CZARNOWSKIE

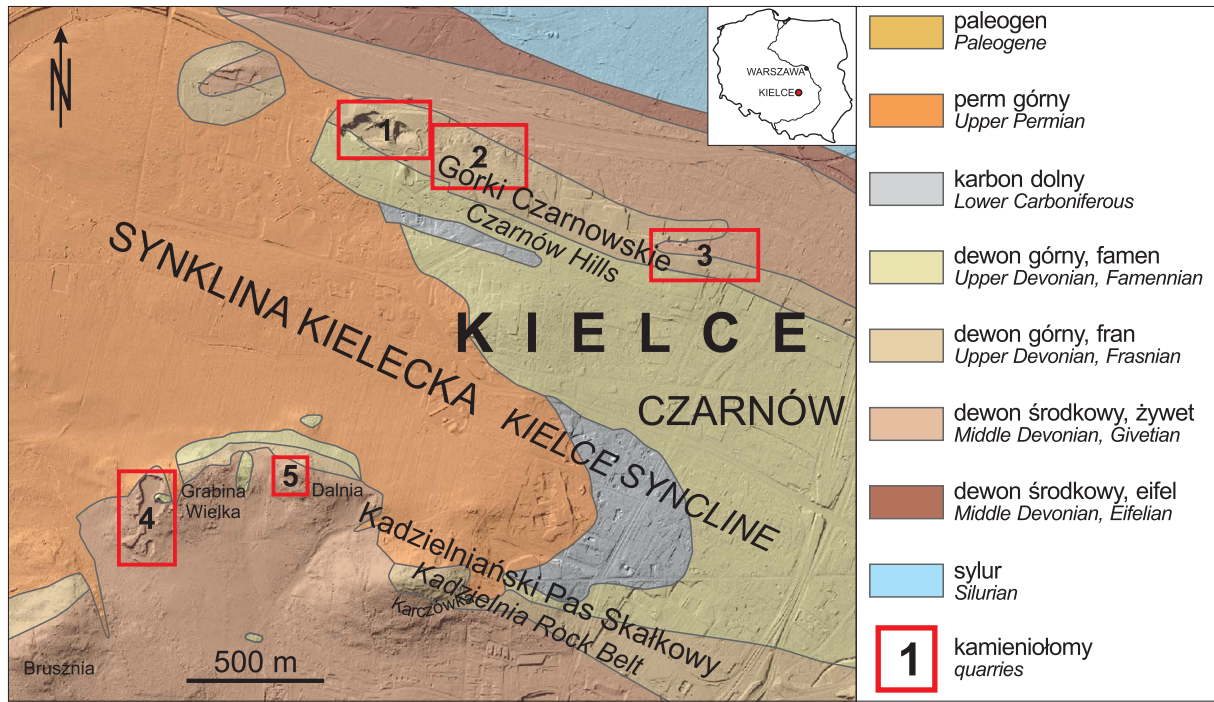
Zakład i kamieniołomy Górki Czarnowskie znajdowały się na terenie folwarku Czarnów, którego właścicielem był Henryk Nowak. Przed I wojną światową należał on do grona najbogatszych mieszkańców Kielc (Urbański, 2000). Kopalnia rozciągała się na północnym stoku wzgórza Górki Czarnowskie (Dzikowski, Kopertowska, 1976), około 500 m na południe od linii kolejowej Kielce–Częstochowa i 900 m na zachód od linii Kielce–Warszawa (ryc. 2). Po II wojnie światowej teren kopalni został zrehabilitowany i obecnie w miejscu tym znajduje się park rekreacyjny Górki Czarnowskie.

Trudno dziś stwierdzić, kiedy rozpoczęto eksploatację wapienia w kamieniołomie Górki Czarnowskie. Wiadomo, że funkcjonował on już podczas I wojny światowej, o czym świadczą zdjęcia z 1916 r. (ryc. 3). Do północno-wschodniego skraju wyrobiska dochodziła bocznicą normalnotorowa od linii kolejowej Kielce–Warszawa. Zakład dysponował lokomotywą, kompresorem i dwiema kruszarkami. Po zakończeniu I wojny światowej znajdował się on w gestii Zarządu Kieleckich Kamieniołomów Rządowych, który dopiero 3.03.1921 r. rozpoczął procedurę zwrotu majątku spadkobiercom Henryka Nowaka (Sprawy..., 1921, 1922).

Ponowne uruchomienie zakładu nastąpiło 21.07.1921 r. Do Wydziału Rejestrowego Sądu Okręgowego w Kielcach złożono informację o zawarciu spółki o nazwie Kamieniołomy Czarnów w Kielcach, Inżynier Stanisław Szpakowski

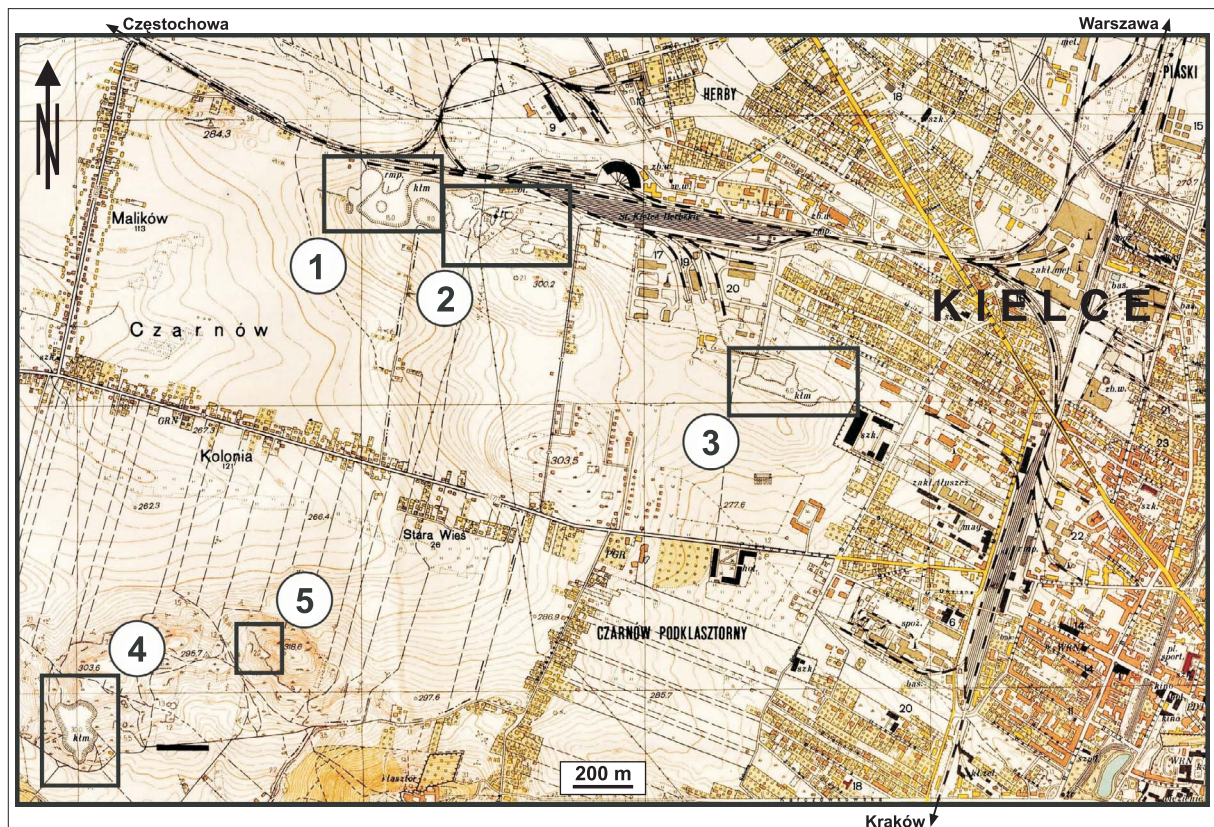
<sup>1</sup> Muzeum Narodowe w Kielcach, Plac Zamkowy 1, 25–010 Kielce; p.krol@mnki.pl

<sup>2</sup> Państwowy Instytut geologiczny – Państwowy Instytut Badawczy, Oddział Świętokrzyski, ul. Zgoda 21, 25–953 Kielce; anna.mader@pgi.gov.pl



**Ryc. 1.** Lokalizacja czarnowskich kamieniołomów na tle geologicznej mapy odkrytej wg J. Czarnockiego (1938) i T. Wróblewskiego (2012), zmienionej: 1 – Ślichowice; 2 – Stanisław Konopka – Kamieniołomy w Czarnowie; 3 – Górki Czarnowskie; 4 – Czarnów; 5 – kamieniołomy na górze Dalnia. Numeryczny model terenu wg <https://mapy.geoportal.gov.pl>

**Fig. 1.** Location of the Czarnów quarries against the geological map without Quaternary deposits after J. Czarocki (1938) and T. Wróblewski (2012) modified: 1 – Ślichowice Quarry; 2 – Stanisław Konopka – Quarries in Czarnów; 3 – Górki Czarnowskie Quarry; 4 – Czarnów Quarry; 5 – quarries at Dalnia Hill. Digital terrain model after <https://mapy.geoportal.gov.pl>



**Ryc. 2.** Fragment mapy Kielc z 1959 r. z lokalizacją kamieniołomów na osiedlu Czarnów, zaznaczoną prostokątami 1–5 (objaśnienia nazw kamieniołomów umieszczono pod ryc. 1). Plan miasta Kielce 1:10 000, Zarząd Topograficzny Sztabu Generalnego. Źródło: <https://fotopolska.eu/1166584,foto.html>

**Fig. 2.** Part of the Kielce map from 1959 with the location of quarries in the Czarnów estate, marked with rectangles 1–5 (explanations of quarry names are provided at Fig. 1). Source: Kielce city map, 1:10,000, Topographic Directorate of the General Staff. Source: <https://fotopolska.eu/1166584,foto.html>

→

**Ryc. 3.** Zakład *Górki Czarnowskie* w 1916 r.: **A** – robotnicy w kamieniołomie (strzałką zaznaczono cień fotografa Władysława Kisterskiego-Spalskiego); **B** – kruszarnia z Kielcami w tle i górą Łysicą na horyzoncie; **C** – bocznica kolejowa i załadunek kruszywa na wagony. Fot. W. Kisterski-Spalski. Źródło: prywatne archiwum S. Krupy

**Fig. 3.** *Górki Czarnowskie* quarry in 1916: **A** – workers in a quarry (the shadow of photographer Władysław Kisterski-Spalski is marked with an arrow); **B** – crushing plant and Kielce in the background and Mount Łysica on the horizon; **C** – railway siding and the loading of aggregate onto wagons. Photo by W. Kisterski-Spalski. Source: S. Krupa's private archive



i ska – spółka z ograniczoną odpowiedzialnością. Działalność firmy obejmowała: wydobywanie, przerabianie i sprzedaż kamienia wapiennego, gliny, piasku i innych minerałów ze złóż na terenie folwarku Czarnów, należącego do sukcesorów Henryka Nowaka. Do spółki przystąpili kielczanie: inż. Stanisław Szpakowski, inż. Adolf Peltyn, Seweryn Nowak oraz technik mechanik Aleksander Zygiert. Kapitał zakładowy o wartości 400 tysięcy marek polskich (mkp), podzielono na 100 udziałów po 4000 mkp każdy. Czas działalności firmy określono na 4 lata, z możliwością przedłużenia na kolejnych 6 lat (Kamieniołomy..., 1921–1942). W dniu 26.08.1921 r. do spółki dołączyli: Jan Plinkiewicz (prawnik z Warszawy) oraz Władysław Sączewski (inżynier z Kielce). Kolejna zmiana nastąpiła 18.01.1923 r., gdy przyjęto do spółki Jana Tadeusza Władysława Wolskiego. Członkowie przedsiębiorstwa wielokrotnie odsprzedawali sobie nawzajem udziały. Jak wynika z protokołów zebrań zarządu, istniały konflikty personalne, co 29.09.1923 r. „zaowocowało” rozszadami na zajmowanych stanowiskach oraz zmianą nazwy spółki na Kamieniołomy *Czarnów* sp. z o.o. w Kielcach (Wpisy..., 02.06.1923; Kamieniołomy..., 1921–1942).

Pragnąc rozwijać firmę, rozważano wybudowanie wapiennika oraz kancelarii i pomieszczenia dla robotników. W marcu 1924 r. przygotowano plan budowy pieca szybowego na północno-wschodnim obrzeżu kamieniołomu (ryc. 4). Według projektu inżyniera S. Szpakowskiego miała to być sześciokątna budowla o wysokości 8 i średnicy 3 m, z trzema paleniskami, z zasypem od góry, pracująca w trybie ciągłym (Projekt..., 1924). Inwestycji tej jednak nie zrealizowano.

Nieoczekiwany problem wynikł z sąsiedowania kopalni z magazynami należącymi do Filii Centralnych Składow Amunicyjnych w Kielcach, które wchodziły w skład garnizonu Kielce. Znajdowały się one na północny zachód od kamieniołomu, obok stacji kolejowej Herby (Banaszek, 2021). Kruszenie skał za pomocą ładunków wybuchowych (używano wtedy miedziankitu) powodowało drgania gruntu, które mogły wywołać eksplozję amunicji. Decyzją starosty kieleckiego 6.10.1923 r. zatrzymano prace w kamieniołomie. Po wizji lokalnej i testowych wybuchach, które odbyły się w dn. 10.10.1923 r., ustalono, że magazyn z zapalnikami

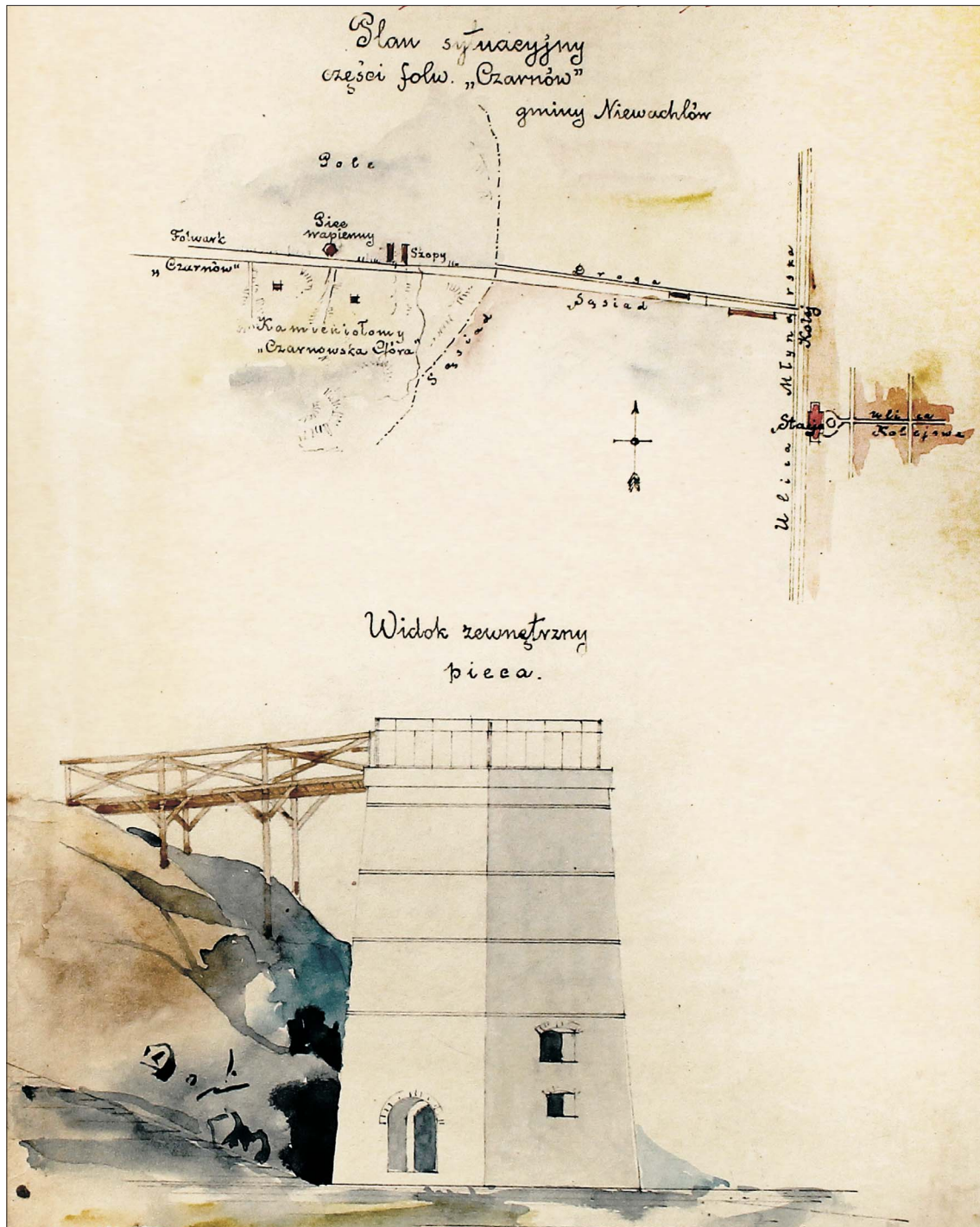
zostanie przeniesiony jak najdalej od kamieniołomu oraz że jednorazowo można używać tylko 0,2 kg materiału wybuchowego w najbardziej oddalonych od składu amunicji ścianach kamieniołomu (Kamieniołomy..., 1922–1924). Jednak w maju 1924 r. pojawiły się problemy, gdyż złożono donos na zbyt głośne eksplozje w kamieniołomie. W wyniku przeprowadzonego dochodzenia udowodniono, że strzelano ładunkiem dużo większym niż 0,2 kg. W związku z niewywiązywaniem się spółki z umowy wstrzymano wszelkie roboty strażowe w odległości 1200 m od składów amunicji, a także eksploatację wyrobiska do momentu podpisania przez zarząd deklaracji o nieużywaniu ładunków wybuchowych – dopuszczono jedynie prace ręczne i mechaniczne. Z niewiadomych przyczyn problem eskalował do tego stopnia, że policja blokowała wywożenie kamienia z kopalni na dzierżawioną przez spółkę rampę kolejową. Zarząd wystosował 18 i 25.07.1924 r. pisma do Starostwa Powiatowego w Kielcach z zażaleniem i ostrzeżeniem, że firma będzie dochodzić swoich praw na drodze sądowej

ze względu na poniesione straty liczone w tysiącach złotych. Poproszono również o zezwolenie na ręczną i mechaniczną eksploatację kamienia (Kamieniołomy..., 1922–1924).

W celu rozwiązania problemu Maria Nowak (reprezentująca spadkobierców Henryka Nowaka, którzy wydzierżawili Kamieniołomom Czarnów sp. z o.o. w Kielcach tereny do działalności górniczej) wystosowała pismo z protestem do starosty kieleckiego. Dzięki niemu dowiedzieliśmy się, że kopalnia miała trzy wyrobiska na trzech sąsiadujących ze sobą wzgórzach, które nazywano: *A*, *B* i *C*, oznaczając je tak od strony zachodniej, i że istniała boczni-

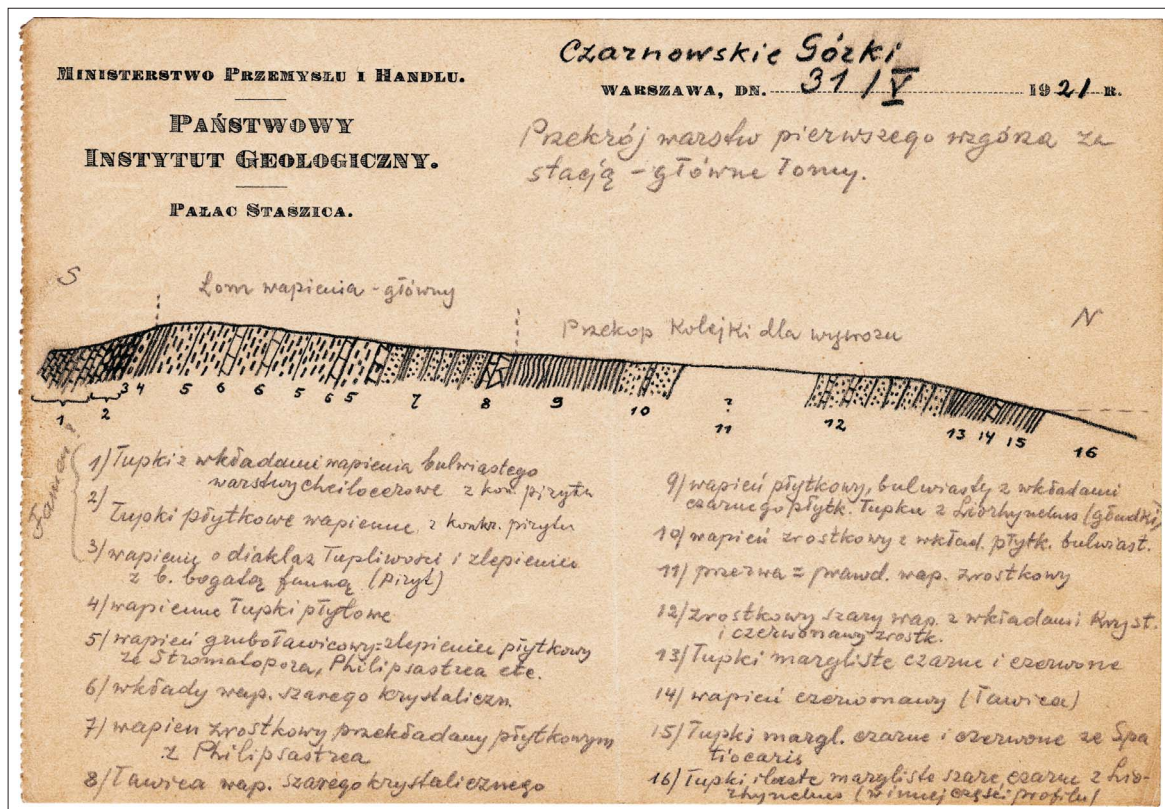
ca do wyrobiska *A*, które było wysunięte najbardziej na zachód i najbliższe składów amunicji (Kamieniołomy..., 1922–1924).

Znany przekrój geologiczny warstw pierwszego wzniesienia za stacją, określanego jako *A*, czyli zachodni (ryc. 5), opracowany 31.05.1921 r. przez Jana Czarnockiego (1921). Geolog ten uważał, że Czarnowskie Góry, które nazywał również Głuchowicami, powinny podlegać ochronie ze względu na wapień franu, w pełnej serii stratygraficznej reprezentujące swoisty typ facjalny (zupełnie inny niż na Kadzielni); istnienie ciekawych profili z bogactwem form mikrotektonicznych, ważnych stanowisk paleontologicznych



Ryc. 4. Plan sytuacyjny oraz wygląd pieca wapiennego projektowanego w 1924 r. dla zakładu *Górki Czarnowskie* (Projekt..., 1924)

Fig. 4. Site map and the appearance of a lime kiln designed in 1924 for the *Górki Czarnowskie* quarry (Projekt..., 1924)



Ryc. 5. Przekrój geologiczny wzgórza Górk Czarnowskie narysowany przez J. Czarnockiego w 1921 r. Zbiory Muzeum Narodowego w Kielcach, MNKi/Ph/860

Fig. 5. Geological cross-section of the hill Górk Czarnowskie, drawn by J. Czarnocki in 1921. Collections of the National Museum in Kielce MNKi/Ph/860

oraz występowanie minerałów: galeny, barytu, chalkopiryty, jak również śladów ropy naftowej w wapieniach. Zwrócił również uwagę na aspekt botaniczny, związany z występowaniem w tych okolicach stanowisk rzadko spotykanego krzewu – wisienki stepowej (Czarnocki, 1932, 1949).

Spółka wznowiła działalność w listopadzie 1924 r. Nie mamy informacji na temat wielkości produkcji zakładu i kontrahentów. Wiemy jedynie, że w 1925 r. sprzedano 4000 m<sup>3</sup> kamienia grubego i 1000 m<sup>3</sup> tłuczni do warszawskich wodociągów i kanalizacji. Po śmierci A. Zygierta do spółki dołączył Antoni Pest, przejmując 25 jego udziałów (Kamieniołomy..., 1921–1942). Działalność spółki przedłużono o sześć lat, do 1.07.1931 r. Jednak nie trwała ona zbyt długo, skoro w latach 1928–1929 Sąd Okręgowy w Kielcach, Prokuratura Generalna, PKP i Urząd Skarbowy w Kielcach domagały się informacji na temat jej działalności, zaległych bilansów i sprawozdań. Nie odnaleziono dokumentów dotyczących likwidacji przedsiębiorstwa, a Sąd Okręgowy w Kielcach dopiero 27.08.1942 r. nakazał wykreślić firmę z rejestru handlowego (Kamieniołomy..., 1921–1942, Wpisy..., 1925).

Ostatnie informacje statystyczne o działalności kopalni pochodzą z 1928 r. Funkcjonowała tylko w drugim półroczu tego roku. Zatrudniano wówczas od 15 do 20 robotników, a wydobycie wyniosło 8500 t kamienia (Wykaz..., 1928). Kamieniołomy Czarnów sp. z o. o. w Kielcach zakończyły działalność przed 1940 r. Ostatnim dzierżawcą kopalni był (od 1939 r.) przedsiębiorca Stanisław Konopka, eksploatujący kamień na własny użytek jako firma jednoosobowa (Kamieniołomy..., 1921–1942). Ważny w tym kontekście jest fakt, że S. Konopka od 1934 r. użytkował również

kamieniołomy przy stacji Kielce Herbskie, w sąsiedztwie góry Ślichowica. Prace wydobywcze na Górkach Czarnowskich zakończono 31.12.1948 r. Ciekawie podsumował dzieje kamieniołomu Jan Czarnocki (1949), który napisał: *Cale pasmo obecnie ogolcone jest z roślinności. Eksploatacja wapienia jest bardzo intensywna: przedwojenna w trzech dużych kamieniołomach, w czasie okupacji zdwojona, obecnie trwa bez przerwy i bardzo poważnie zmieniła pierwotny charakter terenu. Sprzyjają eksploatacji dogodne warunki komunikacyjne (kamieniołomy przy stacji z żeberkami podjazdowymi).*

## KAMIENIOŁOM ŚLICHOWICE

Historię działalności górniczej na górze Ślichowica odtworzono od 1929 r., aczkolwiek możliwe, że o wiele wcześniej podejmowano tam próby eksploatacji kamienia.

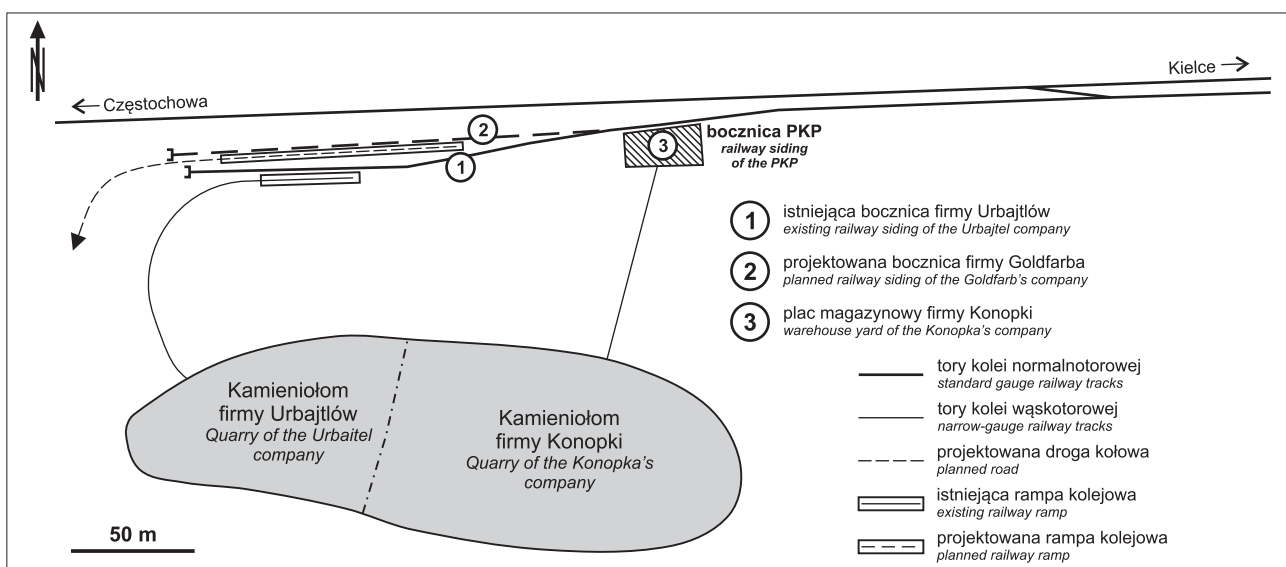
Jan Arendarski 24.06.1929 r. wydzierżawił za czynsz od: ogółu wsi Czarnów, górę kamienną Ślichowica, w celu wydobycia kamienia i szabru – tzn. tłuczni, szutru (Kamieniołomy..., 1929–1942). Jeżeli podjął on jakkolwiek działalność, to na bardzo krótko, gdyż prawa do eksploatacji odsprzedał nowo tworzonej firmie Kamieniołomy Ślichowice sp. z o.o. w Kielcach. Spółka ta, z siedzibą przy ulicy Hipotecznej 16, powstała 24.09.1929 r. na mocy aktu notarialnego, w jej skład wchodził mieszkańcy Kielc: inż. Ryszard Szumann, technik budowlany Władysław Mikulik oraz Stefan Krzemiński. Czas trwania spółki był nieograniczony, kapitał zakładowy wynosił 5040 zł i był podzielony na 90 udziałów po 56 zł każdy. I tak kończy się opis historii tego przedsiębiorstwa, gdyż nie dysponujemy

żadnymi informacjami na temat jego działalności. Zakończyło ono funkcjonowanie ok. 1935 r. (Kamieniołomy..., 1929–1942).

Sprawa dalszych losów kamieniołomu wyjaśniła się, gdy w dokumentach archiwalnych odnaleziono pismo, w którym Sąd Okręgowy w Kielcach nakazał Bernardowi i Józefowi Urbajtłom złożenie wniosku o założenie firmy. Tak też 29.04.1936 r. powstało przedsiębiorstwo Kamieniołomy Czarnów-Ślichowice sp. z o.o. w Kielcach, które prowadziło prace wydobywcze na górze Ślichowica. Kamieniołom został przejęty jeszcze przed założeniem spółki, ok. 1935 r. lub wcześniej. Na mocy prywatnej umowy Bernard i Józef Urbajtłowie wydzierżawili Ślichowicę, stanowiącą własność wspólnoty wsi Czarnów. Na podstawie zezwolenia dyrekcji kolejowej w Radomiu z 22.11.1935 r. wybudowali na własny koszt bocznice kolejową przy stacji Kielce Herbskie. Udziałowcami spółki byli: Józef (*Josek*) Urbajtł – 42

udziały, Bernard (*Berek*) Urbajtł – 18 udziałów, Herman (*Herszel*) Rozenberg – 20, Lea (*Łaja*) z Urbajtłów Rozenbergowa – 20. Kapitał zakładowy wynosił 10 000 zł (100 udziałów po 10 zł), który niebawem zmieniono na 20 udziałów po 500 zł. Była to spółka rodzinna (Kamieniołomy..., 1936–1938; Obwieszczenie..., 1936; Wpisy..., 1936a, b).

Nie dysponujemy, podobnie jak w przypadku przedsiębiorstwa założonego w 1929 r., żadnymi informacjami na temat szczegółów działalności. Ciekawych danych dostarczył plan przygotowany na potrzeby budowy bocznicy kolejowej dla firmy Samuela Goldfarba (posiadającej w Kielcach przy ulicy Młynarskiej 9 wapiennik). Na planie tym zaznaczono obszary działalności górniczej Urbajtłów z ich bocznica normalnotorową, rampą ładunkową oraz sąsiadujące od wschodu kamieniołomy Stanisława Konopki, które eksploatował od 1934 r. (ryc. 6, 7). Szkic został sporządzony ok. 1937 r. Projektowana bocznica Goldfarba



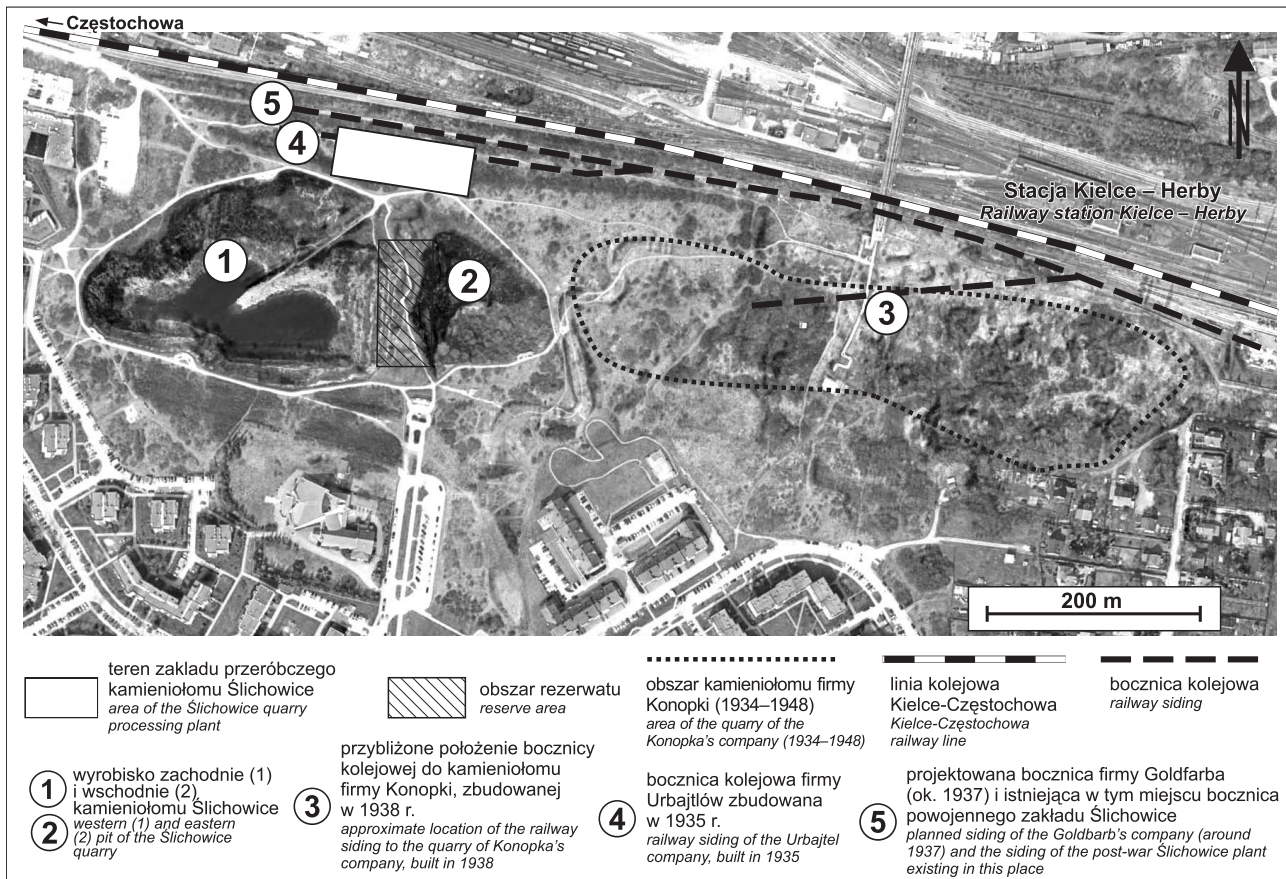
**Ryc. 6.** Szkic sytuacyjny bocznicy firmy Urbajtłłów i projektowanej bocznicy firmy S. Goldfarba na stacji Kielce Herbskie z zaznaczonymi symbolicznie kamieniołomami, ok. 1937 r. (na podstawie Projektu..., 1938)

**Fig. 6.** Situation sketch of the siding of the Urbajtł company and the planned siding of the S. Goldfarb company at the Kielce Herbskie railway station, with symbolically marked quarries, approx. 1937 (based on Projekt..., 1938)

**Tab. 1.** Produkcja, stan zatrudnienia i zużycie materiałów wybuchowych w firmie Kamieniołomy Czarnów-Ślichowice w 1948 r. (Sprawozdania..., 1946–1948)

**Table 1.** Production, employment status, and consumption of explosives of the Kamieniołomy Czarnów-Ślichowice company in 1948 (Sprawozdania..., 1946–1948)

	1948			
	Sierpień August	Wrzesień September	Październik October	Listopad November
<b>Produkcja / Production [t]</b>				
Kamień budowlany / Building stone	644	343	377	293
Tłuczeń / Crushed stone	515	661	768	641
Grys maszynowy / Stone grit	171	121	240	123
<b>Zatrudnienie [liczba osób] / Employment status [number of people]</b>				
Pracownicy akordowi / Pieceworkers	17	19	17	18
Pracownicy dniówkowi / Day workers	8	6	5	6
Pracownicy umysłowi / Officials	4	4	4	4
<b>Zużycie materiałów wybuchowych / Consumption of explosives</b>				
Amonit [kg]	250	175	175	150
Splonki [szt.] / Mining primers [psc.]	390	290	300	300
Lont [krażki] / Fuse [puck]	30	15	50	50



Ryc. 7. Satelitarne zdjęcie okolic kamieniołomu Ślichowice, na którym zaznaczono obszar rezerwatu, kamieniołomy Stanisława Konopki oraz bocznice kolejowe. Źródło: <https://mapy.geoportal.gov.pl>

Fig. 7. Satellite image of the area around the Ślichowice quarry. A reserve area, Stanisław Konopka's quarries and railway sidings are marked. Source: <https://mapy.geoportal.gov.pl>

przebiegała w bezpośrednim sąsiedztwie i równoległe do wybudowanej już bocznicy Urbajtł (Szkic..., 1937).

Po śmierci Józefa Urbajtła i Lei Rozenberg Herman Rozenberg przepisał cały jej majątek na Bernarda Urbajtła. Ten zaś z końcem 1946 r. odsprzedał przedsiębiorstwo i odstąpił dzierżawę gruntów Tadeuszowi Szarneckiemu i Józefowi Makuchowi, którzy uruchomili wydobycie kamienia (Kamieniołomy..., 1936–1938).

W dniu 23.11.1946 r. powstała firma Kieleckie Kamieniołomy Ślichowice-Czarnów sp. z o.o. w Kielcach z siedzibą na ulicy Sienkiewicza 60. Przedmiotem jej działalności była eksploatacja kamienia, produkcja bloków wymiarowych, tłucznia, grysiku i mączki wapiennej oraz materiałów betonowych. Kapitał zakładowy wynosił 400 000 zł, podzielony na 100 udziałów po 4000 zł. Do spółki przystąpili: Tadeusz Szarnecki, Józef Makuch, Eugenia Berner i Jan Wojtasiński (Kieleckie..., 1946–1949; Obwieszczenie..., 1947).

Informacje dotyczące pracy zakładu nie były sprawozdawane systematycznie i są wybiórcze. Firma dysponowała kolejkami wewnątrzzakładowymi oraz kruszarką z sortownikiem o napędzie elektrycznym (15 KW). W 1947 r. wyprodukowano 10 000 t kamienia łamanego i 8000 t tłucznia ręcznego, a w sumie sprzedano surowiec za kwotę 4825 602 zł. Pomimo racjonalnej gospodarki firma odnotowywała straty. W drugiej połowie 1948 r. zmniejszyły się produkcja, stan zatrudnienia i zużycie materiałów wybuchowych (tab. 1). Z wykazu dłużników i wierzycieli szcątkowo wynika, z jakimi przedsiębiorstwami spółka handlowała. Były to: Urząd Powiatowy w Inowrocławiu, Powiatowy

Zarząd Dróg w Koszalinie, Centrala Handlu Przemysłu Chemicznego w Katowicach, Spółdzielnia Budownictwa Wiejskiego w Kielcach, Urząd Gminy w Końskich oraz zakład *Marmur-Beton* w Kielcach. W 1948 r. ze spółki wycofała się Eugenia Berner, a od 1.01.1949 r. rozpoczął się proces likwidacji firmy (Sprawozdania..., 1946–1948; Kieleckie..., 1946–1949).

Po 1949 r. Kieleckie Kamieniołomy Ślichowice-Czarnów sp. z o.o. w Kielcach zostały przejęte przez państwo. Kamieniołom od 1957 r. do jego likwidacji w 1970 r. był użytkowany przez przedsiębiorstwo Rejon Eksploatacji Kamienia w Kielcach, mające siedzibę przy ul. Ściegienego 177 (jednostką nadrzędną był Wojewódzki Zarząd Dróg Publicznych w Kielcach). W 1957 r. wydobycie surowca wyniosło 84 000 t: 4000 t kamienia łamanego i 80 000 t tłucznia i kłińca (czyli drobnego kruszywa). W 1958 r., w czasie rejestracji złoża wapieni Ślichowice, kamieniołom zachodni miał trzy poziomy eksploatacyjne i rozpoczęto prace na czwartym poziomie, natomiast kamieniołom wschodni miał tylko jeden poziom oraz tzw. wdzierkę do drugiego poziomu. Zasoby wapienia w wyrobiskach wynosiły: w zachodnim – 829,58 tys. t., we wschodnim – 575,88 tys. t (Karta..., 1958). Wydobycie surowca w latach 1958–1970 mieściło się w przedziale 53–144 tys. t (tab. 2).

Na górze Ślichowicy w wyniku eksploatacji wapieni powstały dwa wyrobiska – wschodnie, gdzie wcześniej zaczęto eksploatację, i zachodnie, oddzielone grzędą skalną. W ścianach grzędy są widoczne fałdy leżące (ryc. 8A, C) i obalone, stanowiące niezbity dowód na ruchy

**Tab. 2.** Wydobywanie surowca w kamieniołomie Ślichowice w latach 1958–1970 (Dodatek..., 1968–1972)**Table 2.** Raw material extraction in the Ślichowice quarry in 1958–1970 (Dodatek..., 1968–1972)

Rok / Year	Wydobycie [tys. t] / Mining [thousands t]
1958	53
1959	120
1960	130
1961	125
1962	125
1963	140
1964	144,4
1965	125,3
1966	105,8
1967	86,7
1968	84,6
1969	81,9
1970	61,2
<b>Łącznie Total</b>	1382,8

fałdowe w Górach Świętokrzyskich podczas orogenezy waryscyjskiej (np. Kotoński, 1959).

W 1952 r. na wniosek wybitnego geologa, kielczanina Jana Czarnockiego (1949), Ślichowica została objęta ochroną jako rezerwat skalny (ryc. 7). Po śmierci J. Czarnockiego rezerwat ten otrzymał jego imię (Rezerwat Skalny im. Jana Czarnockiego). Eksploatację w kamieniołomie wschodnim zakończono w 1968 r. (Dodatek..., 1968–1972; Zarządzenie..., 1952, 1958). Przyczyną były złe warunki wydobywania, znaczna głębokość, tzw. kraterowy system eksploatacji wgłębnej oraz duża ilość zwietrzliny i przerostów ilastych. Wyrobisko miało powierzchnię ok. 100 × 150 m i 5 poziomów eksploatacyjnych – przed zasypaniem i spłyceciem jego głębokość wynosiła ponad 30 m (ryc. 8C). Kamieniołom zachodni jest większy (ok. 160 × 230 m) i funkcjonował do końca 1970 r. Miał 7 poziomów eksploatacyjnych i głębokość ponad 50 m (Rubinowski, 1968; Rekultywacja..., 1972). Transport kamienia w obu wyrobiskach odbywał się kolebami (ryc. 8D), które ładowano ręcznie i za pomocą elektrycznej wyciągarki linowej transportowano je po stromej pochylni na powierzchnię (ryc. 8B). Równoległe do torów znajdowały się betonowe schody. W wyrobisku zachodnim były na pochylni dwa równoległe torowiska. Eksploatację prowadzono z wykorzystaniem ładunków wybuchowych, a cała produkcja była przeznaczona na potrzeby drogownictwa. Na północ od wyrobisk, w miejscu rampy kolejowej firmy Urbajtłów, znajdował się zakład przerobczy z kruszarkami, grysownią i sortownią. Niektóre granulacje wykorzystywano również do układania nawierzchni smołowych.

Do zakładu dochodziła bocznicą normalnotorowa linii kolejowej Kielce–Częstochowa, umiejscowiona poniżej i prawie równoległe do niej, dokładnie w tym samym miejscu co planowana do budowy (ok. 1937 r.) przez Goldfarba (ryc. 6, 7). Nie mamy jednak pewności, czy to on sfinalizował jej budowę i czy w ogóle rozpoczął eksploatację w zachodniej części góry. Dwie równoległe ścieżki rekreacyjne, znajdujące się dziś między wyrobiskami a linią kolejową, zostały wytyczone w miejscu przebiegu bocznic kolejowej Urbajtłów i powojennego zakładu. Po historycznej bocznicę, która została skrócona o ponad 400 m i zakończona

kołem oporowym, pozostały wystające z ziemi, niezdemontowane szyny kolejowe.

Prace związane z likwidacją kamieniołomu i rekultywacją oraz adaptacją terenu na potrzeby ośrodka dydaktyczno-rekreacyjnego realizowano od 1968 do 1974 r. Obejmowały one m.in. zabezpieczenie półek skalnych, demontaż infrastruktury kopalnianej i uporządkowanie terenu (Zarządzenie..., 1969). W 2003 r. obszar kamieniołomu przyłączono do Geoparku *Kielce*, przemianowanego w 2021 r. na park edukacyjny Geonatura Kielce, który jest częścią Geoparku Świętokrzyskiego (ryc. 8E).

### STANISŁAW KONOPKA – KAMIENIOŁOMY W CZARNOWIE

Na wschód od kamieniołomu Ślichowice, w jego bezpośrednim sąsiedztwie znajduje się teren przekształcony w wyniku wieloletniej działalności górniczej, charakteryzujący się licznymi zrobami i niskimi ściankami skalnymi, które obecnie są zamaskowane roślinnością. Rozciąga się on na długości 450 m wzdłuż linii kolejowej Kielce–Częstochowa i sięga do dzisiejszej ulicy Naruszewicza w Kielcach. Z punktu widzenia zwykłego obserwatora elementy krajobrazu nie wskazują jednoznacznie na teren pogórnicy. Brak wyraźnych zagłębień i spektakularnych ścian skalnych jest wynikiem prowadzenia płytkiej eksploatacji kamienia, ale również zwałowania w tym miejscu materiałów odpadowych pochodzących ze wschodniego wyrobiska kamieniołomu Ślichowice. Jest to teren, na którym w różnym czasie, okazjonalnie i różnymi metodami eksploatowano wapien.

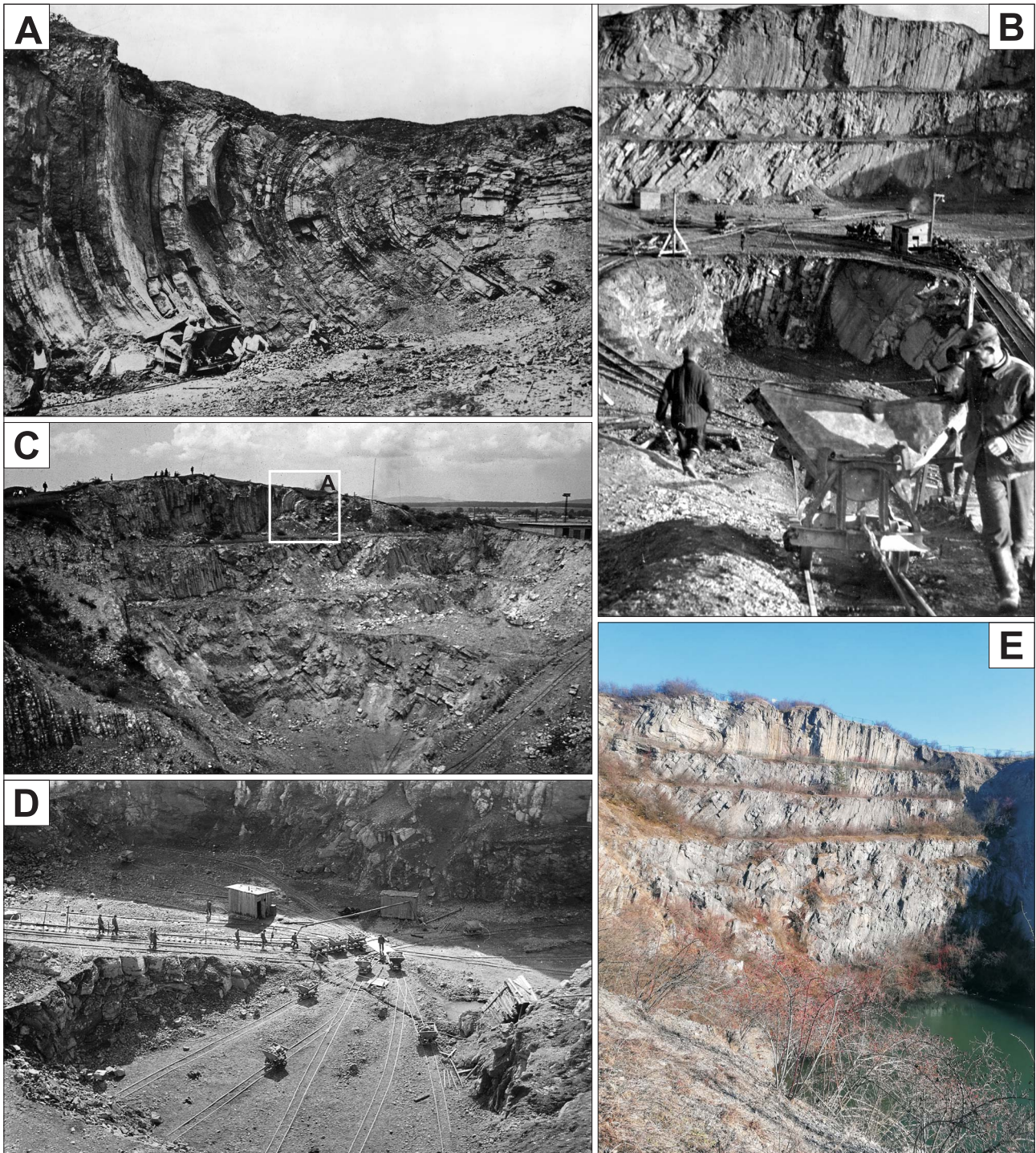
Od 1934 r. prace górnicze prowadził tu Stanisław Konopka, który w latach 1924–1934 był kierownikiem Państwowych Kamieniołomów w Zagnańsku (Król i in., 2020, 2021; Umowa..., 1924). Założył on firmę *Stanisław Konopka – Kamieniołomy w Czarnowie* z siedzibą w Kielcach przy ul. Zdrojowej 21. Wyrobiska znajdowały się na gruntach wsi Czarnów. W pierwszym okresie działalności surowiec wywożono kolejką wąskotorową na wydzierżawiony plac magazynowy o powierzchni 735 m<sup>2</sup>, który był usytuowany tuż przy bocznicę normalnotorowej, biegnącej do kamieniołomu Ślichowice (ryc. 6). Projekt rampy przeładunkowej, zlokalizowanej na terenie placu składowego, powstał 28.01.1938 r. (Projekt..., 1938; Pismo..., 1938). Prawdopodobnie przepustowość bocznicę, która obsługiwała już kamieniołom Urbajtłów oraz być może Goldfarba, była niewystarczająca i dlatego Konopka postanowił wybudować własne odgałęzienie o długości 183,5 m, z dwiema rampami ładunkowymi (Projekt..., 1938). Bocznicę ukończono prawdopodobnie w drugiej połowie 1938 r. (ryc. 7, 9). Firma produkowała tylko kamień łamany i tłuczeń ręczny (Wpisy..., 1939), prowadząc wydobywanie głównie w zachodniej części pola górniczego (ryc. 10), w sąsiedztwie kamieniołomu Urbajtłów. Do kruszenia skał używano ładunku wybuchowego amonit, ale nie wiadomo, w jakich ilościach, dlatego trudno jest określić skalę wydobywania. Z dokumentów wynika, że na przykład w czerwcu i sierpniu 1939 r. kupiono po 50 kg amonitu, a w sierpniu ponadto 500 szt. spłonek i 25 krążków smołowanego lontu (Potwierdzenie..., 1939; Rachunek..., 1939).

W latach 1939–1948 S. Konopka użytkował również kamieniołom Górki Czarnowskie, dzierżawiąc go od Jerzego Nowaka (Kamieniołomy..., 1921–1942; ryc. 2). Od tego czasu nie ma pewności, czy wzmiankowane w dokumentach informacje dotyczą dwóch czy jednego z eksploatowanych kamieniołomów.



Podczas okupacji wydobywcie prowadzono prawdopodobnie tylko w kamieniołomie przy stacji Kielce Herbskie (obecnie Kielce-Herby), o czym świadczy niemiecka mapa

z 1944 r., na której oznaczono ten kamieniołom, opisując, że zakład zatrudnia 100 osób, produkuje 4000 t szabru miesięcznie i posiada bocznice kolejową (Plan..., 1944).

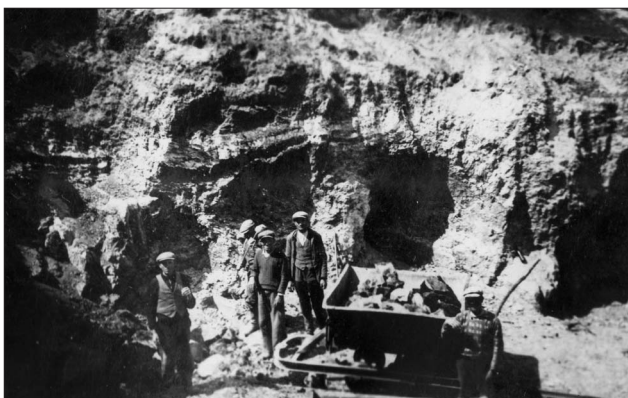


**Ryc. 8.** Kamieniołom Ślichowice w okresie jego działalności (A–D) i współcześnie (E): **A** – fałd leżący wapieni górnego dewonu (fran, warstwy kostomłockie) w zachodniej ścianie wyrobiska wschodniego. Fot. Instytut Badań Regionalnych w Kielcach, ok. 1947 r. Źródło: Zbiory Muzeum Narodowego w Kielcach, MNKi/Mat/P/31; **B** – transport koleb z urobkiem za pomocą wyciągarki, wyrobisko zachodnie, ok. 1959 r. Archiwum prywatne S. Krupy; **C** – wyrobisko wschodnie, widok na zachód. Fot. Z. Rubinowski, 1968 r. Archiwum prywatne P. Króla; **D** – układ torowisk na najniższym poziomie wyrobiska zachodniego. Fot. Z. Rubinowski, 1968 r. Archiwum prywatne P. Króla; **E** – wyrobisko zachodnie, ściana wschodnia. Fot. W. Wesołowski, 2022 r.

**Fig. 8.** Photographs of the Ślichowice quarry from the period of its operation (A–D) and today (E): **A** – a recumbent fold within the Upper Devonian limestones (Frasnian, Kostomłoty Beds) in the western wall of the eastern pit. Photo Institute of Regional Research in Kielce, around 1947. Source: Collections of the National Museum in Kielce, MNKi/Mat/P/31; **B** – transport of cradles with excavated material using a winch, western pit, circa 1959. Private archive of S. Krupa; **C** – eastern pit, view to the west. Photo by Z. Rubinowski, 1968. Private archive of P. Król; **D** – track layout at the lowest level of the western pit. Photo by Z. Rubinowski, 1968. Private archive of P. Król; **E** – western pit, eastern wall. Photo by W. Wesołowski, 2022



**Ryc. 9.** Kamieniołom Stanisława Konopki, ok. 1939 r., widok od zachodu. Autor nieznany. Archiwum prywatne S. Konopki  
**Fig. 9.** Stanisław Konopka's quarry, circa 1939, view from the west. Author unknown. S. Konopka's private archive



**Ryc. 10.** Pracownicy w kamieniołomie Stanisława Konopki ok. 1939 r. Autor nieznany. Archiwum prywatne S. Konopki  
**Fig. 10.** Workers in the Stanisław Konopka's quarry circa 1939, view from the west. Author unknown. S. Konopka's private archive

Dzięki księgom kontowym materiałów pomocniczych z lat 1941–1942 dobrze udokumentowano wykorzystanie środków wybuchowych, węgla, produktów spożywczych i innych. W 1941 r. zużyto 1149,7 kg materiału wybuchowego amonit, a w 1942 r. 819,57 kg, ponadto wykorzystywano kompresor napędzany silnikiem benzynowym. Pracownikami byli prawdopodobnie robotnicy przymusowi (z getta?) – w normalnych okolicznościach pracowałoby zapewne nie więcej niż 30 górników.

Po zakończeniu wojny firma nadal funkcjonowała, kontynuując produkcję kamienia łamanego i tłucznia. W czerwcu 1945 r. otrzymano zlecenie od Jednostki Wojskowej Poczta Polowa 65632 (1. Samodzielny Inżynieryjno-Lotniskowy Batalion Lotnictwa WP w Dęblinie) na 1200 t tłucznia (20–50 mm) w cenie 220 zł za tonę (Umowa..., 1945).

W sprawozdaniach do GUS w 1948 r. odnotowano wydobywanie marmuru, ale w rzeczywistości były to prawdopodobnie bloki wapienia nazywanego kamieniem marmurowym lub marmurem w celu podkreślenia szlachetności surowca (tab. 3).

Z dniem 1.01.1949 r. wygasła umowa dzierżawy gruntów od wspólnoty wsi Czarnów. Kamieniołom w sąsiedztwie góry Ślichowica został zlikwidowany, co spowodowało również zaprzestanie wydobywania surowca na Górkach Czarnowskich (Sprawozdania..., 1946–1948).

### KAMIENIOŁOM CZARNÓW

Ważnym miejscem eksploatacji wapienia była również góra Grabina Wielka, znajdująca się ok. 800 m na zachód od Karczówki (ryc. 1). Po II wojnie światowej na południowo-zachodnim stoku wzniesienia okoliczni mieszkańcy pozyskiwali kamień na własne potrzeby, tworząc niewielkie łomiki skalne. Według relacji górników wydobywających w 1917 r. galenę ze znajdującego się nieopodal szybu *Barbara* (por. Gągól, Król, 2021) wcześniej z Grabiny nie pozyskiwano kamienia.

Od połowy 1954 r. Spółdzielnia Pracy *Kopaliny Mineralne* w Kielcach rozpoczęła tu systematyczną eksploatację surowca, doprowadzając do utworzenia – znanego nam dziś – rozległego wyrobiska (ryc. 11). Funkcjonowało ono pod nazwą kamieniołom Czarnów. Złoże wapienia udokumentowano w masywie Grabiny (Wielkiej i Małej) oraz góry Dalnia, gdzie planowano je eksploatować w późniejszym czasie (Fijałkowski, 1956; ryc. 12). Obliczone zasoby kamienia wyniosły: Grabina – 4687 500 m<sup>3</sup>, Dalnia – 1562 500 m<sup>3</sup>.

Według informacji uzyskanych od Jana Kłosowskiego, pracownika Spółdzielni Pracy *Kopaliny Mineralne*, do kruszenia skał wykorzystywano ładunki wybuchowe. Otwory

**Tab. 3.** Dane dotyczące stanu zatrudnienia i produkcji firmy *Stanisław Konopka* – Kamieniołomy w Czarnowie w latach 1946–1948, przesłane do Wojewódzkiego Wydziału Przemysłowego i GUS (Sprawozdania..., 1946–1948)

**Table 3.** Data on the employment status and production of the company *Stanisław Konopka* – Quarries in Czarnów in 1946–1948, passed to the Provincial Industrial Department and the Central Statistical Office (Sprawozdania..., 1946–1948)

Miesiąc Month	Zatrudnienie [liczba osób] Employment status [number of people]		Produkcja [t] Production [t]		
	Robotnicy Workers	Urzednicy Officials	Kamień Stone	Tłuczeń Rubble	Marmur* Marble*
<b>1946</b>					
8	42	1	975	1080	–
9	43	1	–	1242	–
<b>1947</b>					
6	29	1	570	650	–
7	30	1	754	353	–
8	31	1	35	1493	–
9	30	1	65	939	–
10	28	1	–	1971	–
12	23	1	–	890	–
<b>1948</b>					
1–3	kamieniołom nieczynny / quarry is closed				
4	19	1	–	283	–
5	31	1	–	1068	–
6	31	1	–	1280	317
7	26	1	–	1094	418
8	29	1	–	1024	586
9	24	1	–	895	514
10	24	1	–	977	680
11	20	1	–	829	296
12	20	1	–	307	584

\* Marmur jest tu pojęciem technicznym, nie petrograficznym i odnosi się do wapieni o walorach dekoracyjnych

\* Marble is a technical, not petrographic, term and refers to limestone with decorative value

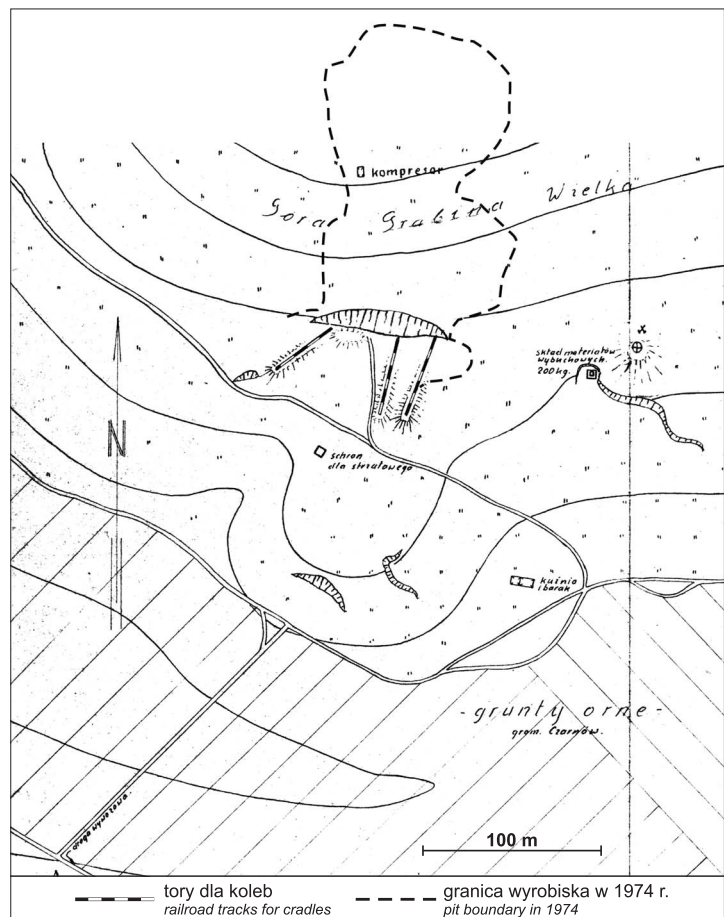
strzałowe, w których je umieszczano, wiercono za pomocą kompresora (ryc. 13A). Następnie bloki rozbijano ręcznie (ryc. 13B) i urobek ładowano – także ręcznie – na koleby lub bezpośrednio na przyczepy ciągnikowe. Do każdego przodka były doprowadzone szyny kolejki (rozstaw 600 mm; ryc. 13C). Koleby przepychano na rampę, gdzie urobek zsypywano na furmanki, przyczepy ciągnikowe i samochody ciężarowe (ryc. 13D).

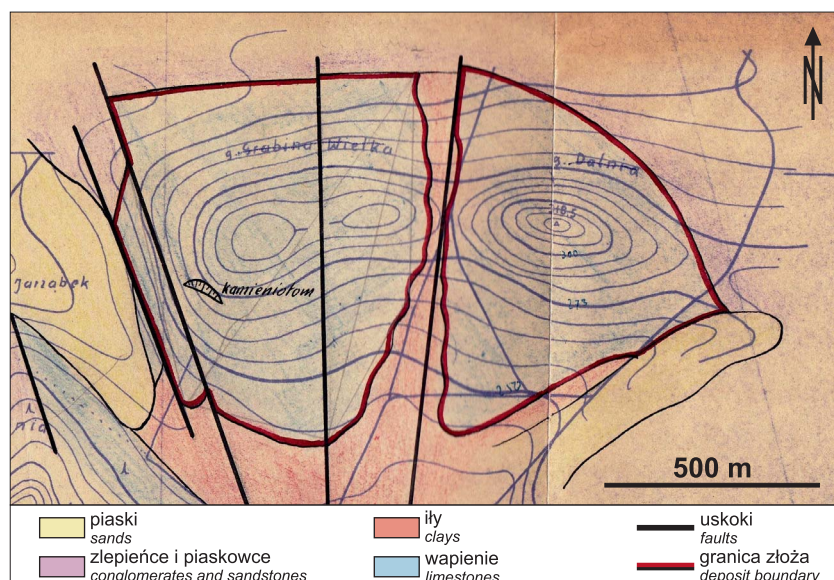
Transport urobku był utrudniony przez lokalizację kamieniołomu w dużej odległości od linii kolejowej i dróg utwardzonych. Odbywał się on po łądowej drodze długości 3 km i drogą bitą (1 km) do rampy kolejowej w Białogonie (Szląkowski, 2020; Fijałkowski, 1956), co znacząco ograniczało wydobycie. Dlatego w 1956 r. rozważano wybudowanie toru łączącego linie kolejowe Kielce–Częstochowa i Kielce–Kraków, który przebiegałby od Szczukowskich Górów do Białogonu, w pobliżu zachodniego stoku Grabiny. Wydobycie surowca wyniosło: w 1954 r. – 4704,8 t, w 1955 r. – 12 805,9 t

→

**Ryc. 11.** Kamieniołom Czarnów – stan prac górniczych w 1956 r. (Fijałkowski, 1956). Linia kreskowaną zaznaczono obszar, który został objęty eksploatacją do czasu zamknięcia zakładu w 1974 r.

**Fig. 11.** Czarnów Quarry, the status of mining works in 1956 (Fijałkowski, 1956). The dashed line marks the area that was exploited until the plant was closed in 1974





Ryc. 12. Szkic geologiczny złóż Grabina i Dalnia (Fijałkowski, 1956)

Fig. 12. Geological sketch of the Grabina and Dalnia deposits (Fijałkowski, 1956)

i w 1973 r. – 40 000 t (Kronika..., 1951–1978). Zakładano, że wybudowanie toru kolejowego umożliwiłoby zwiększenie eksploatacji nawet do 100 000 t rocznie, jednakże koszt budowy bocznicy, szacowany na 1 mln zł, był zbyt wysoki dla spółdzielni.

W latach 1960–1963 otwarto drugi poziom eksploatacyjny, ale niekorzystne warunki geologiczne, w szczególności leże krasowe, spowodowały, że zaniechano tam wydobycia – prace prowadzono tylko na pierwszym poziomie.

Według relacji dr. inż. Andrzeja Szlagowskiego, który pracował w spółdzielni w latach 1961–1963, dobre właściwości wapienia umożliwiały, oprócz zwykłej produkcji tuczni na cele drogowe, jego sprzedaż do cukrowni i hut. Kamień o odpowiedniej wielkości (sortowany ręcznie) wysyłano do Niemiec (ok. 10% wydobytego surowca). Cieszył się on również dużym zainteresowaniem przemysłu celulozowo-papierniczego. Kamień łamany o wymiarach 24–45 cm kupowały zakłady w Tychach, Włocławku i Kluczborku.

Zapewne w wyniku zmian prawnych 28.05.1968 r., zgodnie z decyzją ministra budownictwa i przemysłu materiałów budowlanych, utworzono obszar górniczy Czarnów. W ostatnich latach funkcjonowania zakładu nie wykorzystywano już rampy, zlikwidowano tory, a kamień ładowano bezpośrednio na samochody w kamieniołomie. Eksploatację zakończono 31.12.1974 r. – nie ze względów geologiczno-złożowych, ale z powodu planu zagospodarowania przestrzennego obszarów podmiejskich (obszar górniczy Czarnów zniesiono 22.10.1976 r. decyzją ministra budownictwa i przemysłu materiałów budowlanych – MB-5/KN/6133-3/76). Działalność górniczą ograniczała również lokalizacja kamieniołomu w strefie ochrony sanitarnej ujęć wody dla Kielc.

W czasie likwidacji zakładu na jego terenie (ryc. 11) znajdowały się rampy załadunkowe (dwie drewniane i dwie murowane), magazyn materiałów pędnych, skład materiałów wybuchowych, budynek socjalny (50 m<sup>2</sup>), warsztat kuźnia (20 m<sup>2</sup>), dwie sprężarki przewoźne, dwie kruszarki przewoźne i tory kolejki zakładowej (Plan..., 1976).

Wyrobisko stokowe, jakie pozostało po eksploatacji, łatwo było zrehabilitować. Projektowano utworzenie trasy

spacerowo-turystycznej według koncepcji zagospodarowania Wojewódzkiego Parku Kultury i Wypoczynku. Dokumentację opracował Zakład Badań i Rozwoju Budownictwa Komunalnego w Kielcach w uzgodnieniu z Wydziałem Rolnictwa Leśnictwa i Skupu Urzędu Powiatowego. W trakcie zatwierdzania planu likwidacji kamieniołomu sytuacja nieoczekiwanie uległa zmianie. Na prośbę Zarządu Miejskiego Ligii Obrony Kraju w Kielcach 28.10.1974 r. Wydział Gospodarki Komunalnej Urzędu Miasta zaproponował, aby na terenie kamieniołomu zamiast trasy spacerowo-turystycznej zbudować ośrodek sportowo-strzelecki. Po akceptacji nowej koncepcji i korektach projektu spółdzielnia miała uporządkować teren, zlikwidować zbędną infrastrukturę, zabezpieczyć ściany i wyrównać dolną powierzchnię wyrobisk ze spadkiem w celu naturalnego odpływu wody z opadów atmosferycznych. W ścianie północnej miał być

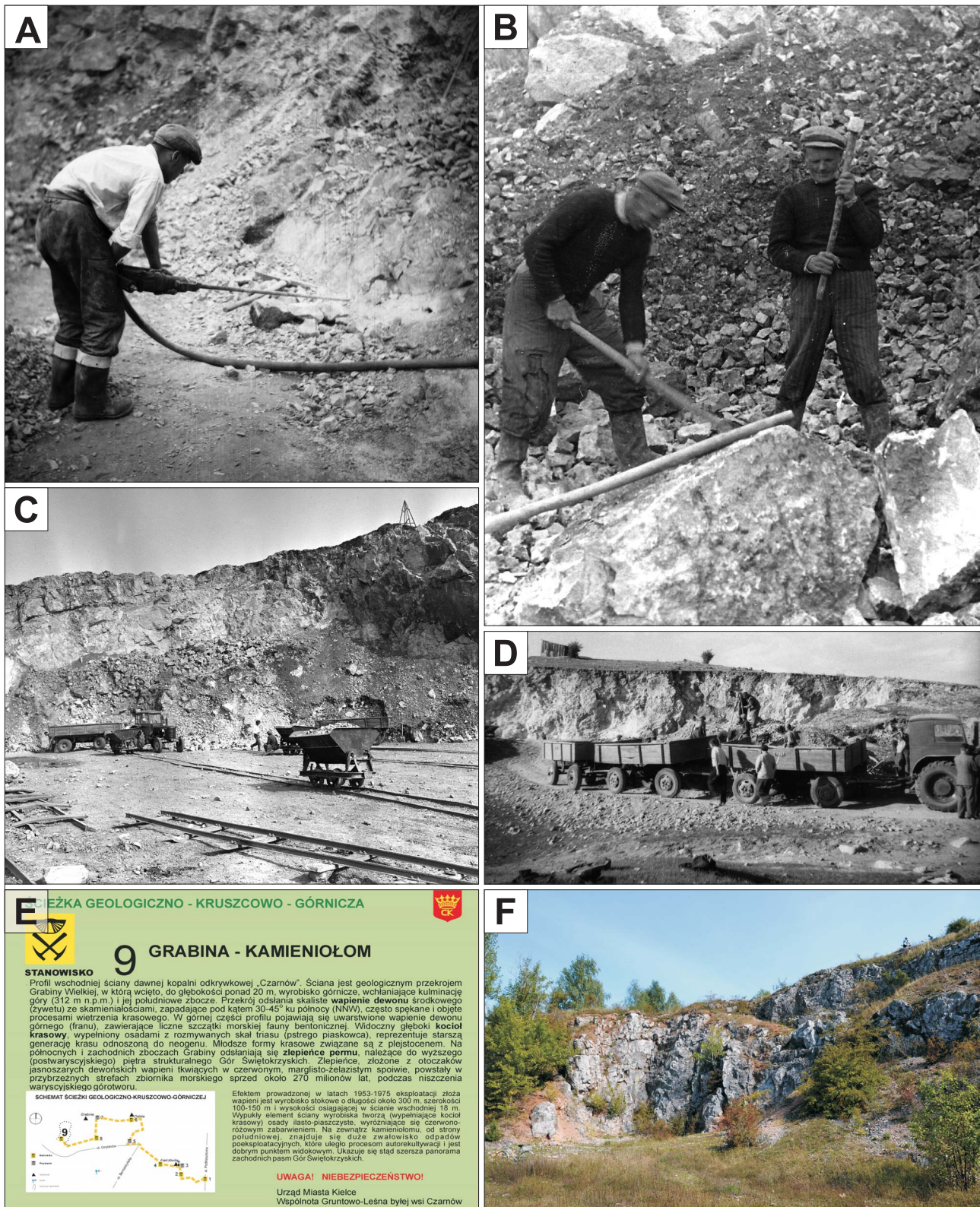
wykonany wykop pod tarczownicę o długości 60 m. Pozostawiono do wykorzystania budynek socjalny, warsztat i skład materiałów wybuchowych (Plan..., 1976). Obiekt oddano Lidze Obrony Kraju 11.08.1978 r. Nie wiadomo, czy faktycznie powstał tam ośrodek strzelecki, ale wiele lat później odbyła się tu – z użyciem broni białej – walka ze smokiem. W kamieniołomie nakręcono bowiem sceny do serialu *Wiedźmin* (2002 r., odc. 4 pt. *Smok*). Uchwałą Rady Miasta Kielce w 2009 r. utworzono Zespół Przyrodniczo-Krajobrazowy *Grabina–Dalnia*, a w 2012 r. kamieniołom Grabina stał się dziewiątym stanowiskiem edukacyjnej Ścieżki Geologiczno-Kruszcowo-Górnictwej (Wróblewski, 2012; ryc. 13E).

Obecnie wyrobisko ma długość 300 m i szerokość od 100 do 150 m, a wysokość jego ściany wschodniej wynosi 18 m (ryc. 13F). Dobrze jest widoczna hałda na południowo-zachodnim stoku góry, nasyp kolejki prowadzącej do rampy załadunkowej oraz jej murowane pozostałości z kamienia, znajdujące się po stronie wschodniej drogi wjazdowej do kamieniołomu.

## KAMIENIOŁOMY NA GÓRZE DALNIA

Góra Dalnia jest dobrze znana z występowania pozostałości dawnych prac górniczych (szybików i szpar), będących pamiątką po wydobyciu rudy ołowiu. Na jej powierzchni, szczególnie po stronie południowo-zachodniej, zidentyfikowano również ślady eksploatacji kamienia prowadzonej w XIX i XX w. (ryc. 1, 2). Wapień z Dalni pozyskiwała huta białogońska oraz – na cele budowlane – okoliczni mieszkańcy (Wróblewski, 2012).

Kończąc opis czarnowskich kamieniołomów, należy wspomnieć, że od 1927 r. do 1936 r. funkcjonowała w Kielcach firma Kamieniołomy Ołowianka, Bukówka i Czarnów *F. Czarnowski i S-ka z o.o.* (Kamieniołomy..., 1927–1943). Użycie nazwy *Czarnów* jest bardzo intrygujące. Czy faktycznie podjęto tu prace górnicze? Analizując czas funkcjonowania firmy, najbardziej prawdopodobne wydają się prace w kamieniołomach na wschód od góry Ślichowica, które od 1934 r. były eksploatowane przez Konopkę.



**Ryc. 13.** Kamieniołom Czarnów: **A** – wiercenie otworów strzałowych. Fot. J. Fijałkowski, 1957 r. Zbiory Muzeum Narodowego w Kielcach, MNKi/Pf/817; **B** – rozbijanie bloków skalnych, ok. 1954 r. Autor nieznany. Księga pamiątkowa Spółdzielni Pracy *Kopaliny Mineralne* w Kielcach, s. 17; **C** – północna ściana wyrobiska. Fot. Z. Rubinowski, 1972 r. Archiwum prywatne P. Króla; **D** – załadunek urobku na przyczepy ciągnikowe. Fot. J. Fijałkowski, 1957 r. Zbiory Muzeum Narodowego w Kielcach, MNKi/Pf/710; **E** – tablica Ścieżki Geologiczno-Kruszcowo-Górnicy. Fot. A. Fijałkowska-Mader; **F** – północno-wschodnia część kamieniołomu – widok współczesny. Fot. A. Fijałkowska-Mader

**Fig. 13.** Czarnów quarry: **A** – drilling blast holes. Photo by J. Fijałkowski, 1957. Collections of the National Museum in Kielce, MNKi/Pf/817; **B** – breaking rock blocks, circa 1954. Author unknown. Commemorative book of the Labor Cooperative *Mineral Mines* in Kielce, p. 17; **C** – northern wall of the excavation. Photo by Z. Rubinowski, 1972. Private archive of P. Król; **D** – loading excavated material onto tractor trailers. Photo by J. Fijałkowski, 1957. Collections of the National Museum in Kielce, MNKi/Pf/710; **E** – a board of the Geological, Ore and Mining Path. Photo by A. Fijałkowska-Mader; **F** – current view of the north-eastern part of the quarry. Photo by A. Fijałkowska-Mader

Autorzy składają serdeczne podziękowania p. Stanisławowi Konopce z Kielc za inspirację do napisania tego artykułu i udzielenie dokumentów, pracownikom Spółdzielni Pracy *Kopaliny Mineralne* w Kielcach: Antoniemu Szafrankowi – prezesowi, Barbarze Wesołowskiej – specjalście ds. geologii, Janowi Kłosowskiemu – kierownikowi działu mechaniczno-elektrycznego oraz dr. inż. Andrzejowi Szlagowskiemu z Kielc za cenne informacje dotyczące działalności kamieniołomu Czarnów, ponadto Stanisławowi Krupie z Warszawy za udzielenie unikatowych fotografii oraz Konradowi Majowi z Archiwum Państwowego w Kielcach za pomoc w poszukiwaniu materiałów źródłowych.

## LITERATURA

- BANASZEK T. 2021 – Składy amunicyjne Kielce Herby (1919–1929). Stud. Muz. Hist., 13: 52–55.
- CZARNOCKI J. 1921 – Dziennik polowy. Dział Historii Naturalnej Muzeum Narodowego w Kielcach, MNKi/Ph/860.
- CZARNOCKI J. 1932 – Mniej znane zabytki geologiczne Gór Świętokrzyskich. Ochr. Przyr., 12: 74–81.
- CZARNOCKI J. 1938 – Ogólna mapa geologiczna Polski. Arkusz 4. Kielce 1:100 000. Państw. Inst. Geol.
- CZARNOCKI J. 1949 – W sprawie ochrony krajobrazu i obiektów naukowych w granicach Kielc. Wiad. Muz. Ziemi, 1948 (4): 313–320.
- DODATEK do planu ruchu na lata 1968–1972, obejmujący plan likwidacji kamieniołomu „Ślichowice”. Okręgowy Urząd Górniczy w Kielcach. Arch. Państw. w Kielcach, sygn. 257.
- DZIKOWSKI W., KOPERTOWSKA D. 1976 – Toponimia Kielc. Nazwy części miasta i obiektów fizjograficznych oraz nazwy ulic i placów. PWN, Warszawa–Kraków.
- FIJAŁKOWSKI J. 1956 – Karta rejestracja złoża „Czarnów”, 1.03.1956 r. Arch. Spółdzielni Pracy „Kopaliny Mineralne” w Kielcach.
- GAĞOL J., KRÓL P. 2021 – Zagadki szybu „Barbara”. Stud. Muz. Hist., 13: 23–49.
- <https://fotopolska.eu/1166584,foto.html>
- <https://mapy.geoportal.gov.pl>
- KAMIENIOŁOMY „Czarnów” w Kielcach, Inż. Szpakowski i spółka – spółka z ograniczoną odpowiedzialnością, 1921–1942. Sąd Okręgowy w Kielcach. Arch. Państw. w Kielcach, sygn. 8662.
- KAMIENIOŁOMY „Czarnów” – eksploatacja, 1922–1924. Starostwo Powiatowe Kieleckie I. Arch. Państw. w Kielcach, sygn. 2295.
- KAMIENIOŁOMY Ołowianka, Bukówka i Czarnów F. Czarnowski i S-ka z ograniczoną odpowiedzialnością, 1927–1943. Sąd Okręgowy w Kielcach. Arch. Państw. w Kielcach, sygn. 8700.
- KAMIENIOŁOMY Ślichowice spółka z ograniczoną odpowiedzialnością w Kielcach, 1929–1942. Sąd Okręgowy w Kielcach. Arch. Państw. w Kielcach, sygn. 8740.
- KAMIENIOŁOMY Czarnów-Ślichowice spółka z ograniczoną odpowiedzialnością w Kielcach, 1936–1938. Sąd Okręgowy w Kielcach. Arch. Państw. w Kielcach, sygn. 8861.
- KARTA rejestracyjna złoża wapieni w Ślichowicach, 19.12.1958. Archiwum Geologa Wojewódzkiego. Urząd Marszałkowski Województwa Świętokrzyskiego w Kielcach, sygn. D.III/125.
- KIELECKIE Kamieniołomy Ślichowice-Czarnów spółka z ograniczoną odpowiedzialnością w Kielcach, 1946–1949. Sąd Okręgowy w Kielcach. Arch. Państw. w Kielcach, sygn. 8914.
- KOTAŃSKI Z. 1959 – Przewodnik geologiczny po Górach Świętokrzyskich, wyd. 2. Wyd. Geol., Warszawa.
- KRONIKA Spółdzielni Pracy „Kopaliny Mineralne”, 1951–1978. Arch. Spółdzielni Pracy „Kopaliny Mineralne” w Kielcach.
- KRÓL P., KOZAK B., FIJAŁKOWSKA-MADER A. 2020 – Historia eksploatacji piaskowców dolnodewońskich na górze Barczy. Stud. Muz. Hist., 12: 119–161.
- KRÓL P., FIJAŁKOWSKA-MADER A., KOZAK B., GIEŁŻECKA-MĄDRYD. 2021 – Piaskowce dolnego dewonu na górze Barczy (Góry Świętokrzyskie) i historia ich eksploatacji. Prz. Geol., 69: 81–90.
- KSIEGA pamiątkowa Spółdzielni Pracy „Kopaliny Mineralne” w Kielcach. Arch. Spółdzielni Pracy „Kopaliny Mineralne” w Kielcach.
- KSIEGI KONTOWE magazynu materiałów pomocniczych za lata 1941, 1942. Materiały prywatne Stanisława Konopki. Kopia w Dziale Historii Naturalnej Muzeum Narodowego w Kielcach, MatPom/1/24.
- OBWIESZCZENIE Sądu Okręgowego w Kielcach nr VI/339. MP, nr 193, 21.08.1936 r.
- OBWIESZCZENIE Sądu Okręgowego w Kielcach. MP, nr 88, 21.06.1947 r.
- NARKIEWICZ M., RACKI G., WRZOŁEK T. 1990 – Litostratygrafia dewońskiej serii stromatoroidowo-koralowcowej w Górach Świętokrzyskich. Prz. Geol., 34: 433–456.
- PISMO Dyrekcji Okręgowej Kolei Państwowych w Radomiu do Stanisława Konopki w sprawie warunków budowy rampy, 17.03.1938 r. Mat. pryw. Stanisława Konopki. Kopia w Muz. Nar. w Kielcach, MatPom/1/24.
- PLAN komunikacyjny Kielc z 1944 r. w j. niemieckim (sporządzony na bazie mapy komunikacyjnej z 1939 r.) z opisem zakładów przemysłowych na terenie miasta. The Library of Congress, Washington, DC, USA, G6521.R1 s100.G4–MLC, <http://igrek.amzp.pl/11797830>
- PLAN likwidacji Oddziału Górniczego „Czarnów”, 6.07.1976 r. Arch. Spółdzielni Pracy „Kopaliny Mineralne” w Kielcach.
- POTWIERDZENIE zamówienia ze Zjednoczonych Zakładów Materiałów Wybuchowych i Azotu SA w Łaziskach Górnych, 26.08.1939 r. Mat. pryw. Stanisława Konopki. Kopia w Muz. Nar. w Kielcach, MatPom/1/24.
- PROJEKT na budowę pieca do wypalania wapna na górze Czarnów, gminy Niewachłów przez Kamieniołomy „Czarnów” sp. z o.o. w Kielcach, 1924. Urząd Wojewódzki Kielecki I. Arch. Państw. w Kielcach, sygn. 17830.
- PROJEKT budowy normalnotorowej boczniczy dla f-my Stanisław Konopka w Kielcach na st. Kielce Herbskie, Plan sytuacyjny 1:2000, 8.03.1938a. Mat. pryw. Stanisława Konopki. Kopia w Muz. Nar. w Kielcach, MatPom/1/24.
- PROJEKT rampy i kolejki wąskotorowej Konopki Stanisława na dzierżawionym placu handlowym przy torze nr 19 na stacji Kielce Herbskie, Plan sytuacyjny 1:1000, 28.01.1938b. Mat. pryw. Stanisława Konopki. Kopia w Muz. Nar. w Kielcach, MatPom/1/24.
- RACHUNEK wystawiony przez Lignoza SA w Katowicach, 23.06.1939 r. Mat. pryw. Stanisława Konopki. Kopia w Muz. Nar. w Kielcach, MatPom/1/24.
- RACKI G., SOBSTEL M. 2004 – Very large stromatoporoid indicating Early Frasnian reef core (Holy Cross Mts, Poland). Geol. Quart., 48: 83–88.
- REKULTYWACJA terenów pogórnich kamieniołomu „Ślichowice”, założenia techniczno-ekonomiczne, czerwiec 1972. Biuro Projektów Budow. Komun. w Kielcach. Arch. Państw. w Kielcach, sygn. 228, 229.
- RUBINOWSKI Z. 1968 r. – Program zagospodarowania kamieniołomu „Ślichowice”. Arch. Geologa Wojewódzkiego. Urząd Marszałkowski Województwa Świętokrzyskiego w Kielcach, sygn. D.III/125b.
- SPRAWOZDANIA statystyczne z produkcji i stanu zatrudnienia „Kamieniołomów Czarnów-Ślichowice”, 1946–1948. Urząd Wojewódzki Kielecki II. Arch. Państw. w Kielcach, sygn. 2948, 2949.
- SPRAWY Kieleckich Kamieniołomów Rządowych, 1921. Urząd Wojewódzki Kielecki I. Arch. Państw. w Kielcach, sygn. 15904.
- SPRAWY Kieleckich Kamieniołomów Rządowych, 1922. Urząd Wojewódzki Kielecki I. Arch. Państw. w Kielcach, sygn. 15907.
- SZKIC SYTUACYJNY istniejącej boczniczy firmy J. Urbajtel („Kamieniołomy Czarnów-Ślichowice spółka z ograniczoną odpowiedzialnością w Kielcach”) i projektowanej boczniczy firmy S. Goldfarb na stacji Kielce-Herby, 1937. Mat. pryw. Stanisława Konopki. Kopia w Muz. Nar. w Kielcach, MatPom/1/24.
- SZLAGOWSKI A. 2020 – Opowieści świętokrzyskiego gwarka. Świętokrzyskie Towarzystwo Regionalne, Zagnańsk–Kielce.
- SZULCZEWSKI M. 1971 – Upper Devonian conodonts, stratigraphy and facial development in the Holy Cross Mts. Acta Geol. Pol., 21 (1).
- UMOWA zawarta między Panem Mieczysławem Bilskim Wojewodą Kieleckim, działającym w imieniu Urzędu Wojewódzkiego / Okręgowej Dyrekcji Robót Publicznych w Kielcach, a Panem Stanisławem Konopką w sprawie stosunku służbowego, 15.05.1924 r. Mat. pryw. Stanisława Konopki. Kopia w Muz. Nar. w Kielcach, MatPom/1/24.
- UMOWA z dn. 21.06.1945 r. pomiędzy firmą Stanisław Konopka Kamieniołomy w Czarnowie, a Jednostką Wojskową Poczta Polowa 65632. Mat. pryw. Stanisława Konopki. Kopia w Muz. Nar. w Kielcach, MatPom/1/24.
- URBAŃSKI K. 2000 – Leksykon dziejów ludności żydowskiej Kielc 1789–1999. Wyd. Nauk. Akademii Pedagogicznej, Kraków.
- WPISY do rejestru handlowego, nr 44. Obwieszczenia Publiczne, Dodatek do Dziennika Ministerstwa Sprawiedliwości, 02.06.1923.
- WPISY do rejestru handlowego, nr 39a. Dodatek do Dziennika Urzędowego Ministerstwa Sprawiedliwości, 16.05.1925.
- WPISY do rejestru handlowego, nr 45. Biul. Przet., 23.10.1936a.
- WPISY do rejestru handlowego. Prz. Bud., r. 8, z. 10, 25.10.1936b.
- WPISY do rejestru handlowego, nr 12. Biul. Przet., 28.03.1939 r.
- WRÓBLEWSKI T. 2012 – Śladami dewońskiego morza i kieleckich gwarków. Urząd Miasta Kielce.
- WYKAZ kopalni i kamieniołomów na terenie powiatu kieleckiego, 1928. Starostwo Powiatowe Kieleckie I. Arch. Państw. w Kielcach, sygn. 2422.
- ZARZĄDZENIE Ministra Środowiska z dnia 18 czerwca 1952 r. w sprawie uznania za rezerwat przyrody. MP, nr A–57, poz. 888, 18.06.1952 r.
- ZARZĄDZENIE Ministra Leśnictwa i Przemysłu Drzewnego z dnia 12 maja 1958 r. o zmianie zarządzenia z dnia 18 czerwca 1952 r. w sprawie uznania za rezerwat przyrody. MP, nr 42, poz. 246, 12.05.1958 r.
- ZARZĄDZENIE Ministra Budownictwa i Przemysłu Materiałów Budowlanych z dnia 28 października 1969 r. w sprawie planów realizacyjnych. MP, nr 48, poz. 373, 10.11.1969 r.

Praca wpłynęła do redakcji 27.10.2023 r.  
Aceptowano do druku 6.11.2023 r.