

Historia Oddziału Świętokrzyskiego Polskiego Towarzystwa Geologicznego

Anna Fijałkowska-Mader¹



History of the Holy Cross Branch of the Polish Geological Society. *Prz. Geol.*, 70: 303–306.

Abstract. The Holy Cross Branch of the Polish Geological Society was established in 1963. Its first chairman was Czesław Żak. Among the presidents, who performed this function for several terms, the following should be mentioned: Henryk Jurkiewicz, Halina Żakowa, Jerzy Gągol and Anna Mader. The largest number, 120 members, was in 1981. Currently, it has 24 members. The activities of the Branch included organizing scientific meetings with papers on various topics, field conferences, both domestic and foreign, as well as scientific conferences and sessions and conventions of the Polish Geological Society in the Holy Cross Mountains.

Keywords: Holy Cross Branch of the Polish Geological Society, history

Propozycję powołania Oddziału Świętokrzyskiego Polskiego Towarzystwa Geologicznego przedstawił Czesław Żak, kierownik Świętokrzyskiej Stacji Terenowej Instytutu Geologicznego w Kielcach, na zebraniu w dniu 16 lutego 1962 r. w Kielcach. W spotkaniu uczestniczyli członkowie towarzystwa z regionu świętokrzyskiego oraz Sekretarz Zarządu Głównego PTGeol. W skład komitetu organizacyjnego Oddziału Kieleckiego PTGeol weszli: Zbigniew Cygan, Jan Rogaliński, Bogumił Taszek, Andrzej Walczowski, Czesław Żak. Zarząd Główny PTGeol wystąpił z wnioskiem o zatwierdzenie Oddziału Świętokrzyskiego na plenarnym posiedzeniu podczas Walnego Zjazdu Delegatów w Kielcach w dniu 16.09.1962 r., w trakcie 35. Zjazdu Naukowego PTGeol. Wniosek został przyjęty i w 1963 r. Oddział Świętokrzyski rozpoczął swą działalność, początkowo w budynku Świętokrzyskiej Stacji Terenowej, a od 1965 r. w siedzibie Oddziału Świętokrzyskiego Instytutu Geologicznego w Kielcach przy ul. Zgody 21, gdzie mieści się do dziś.

Pierwszym jego przewodniczącym był Czesław Żak (tab. 1), a pierwsze posiedzenie naukowe oddziału, z referatem Jana Rogalińskiego i Henryka Wrony pt. *Kruszywa naturalne na terenie województwa kieleckiego*, odbyło się 5 marca 1963 r.

HISTORIA, LUDZIE I DZIAŁALNOŚĆ NAUKOWA

Początkowo działalność Oddziału Świętokrzyskiego Polskiego Towarzystwa Geologicznego ograniczała się do posiedzeń naukowych z odczytami, na które zapraszano prelegentów z całego kraju, a tematyka wystąpień była bardzo zróżnicowana: od zagadnień stratygraficznych, przez budowę regionalną Polski, po występowanie surowców i hydrogeologię. Kolejny przewodniczący, Zbigniew Rubinowski, poszerzył działalność o konferencje terenowe, organizowane w regionie świętokrzyskim i na Poniidziu. Cieszyły się one dużym zainteresowaniem wśród członków oddziału, których liczba sukcesywnie rosła (ryc. 1). Byli to zarówno pracownicy Oddziału Świętokrzyskiego IG, jak i innych, kieleckich zakładów oraz instytucji związanych z geologią: Przedsiębiorstwa Geologicznego, Technikum Geologicznego czy Wydziału Geologii Urzędu Wojewódzkiego w Kielcach.

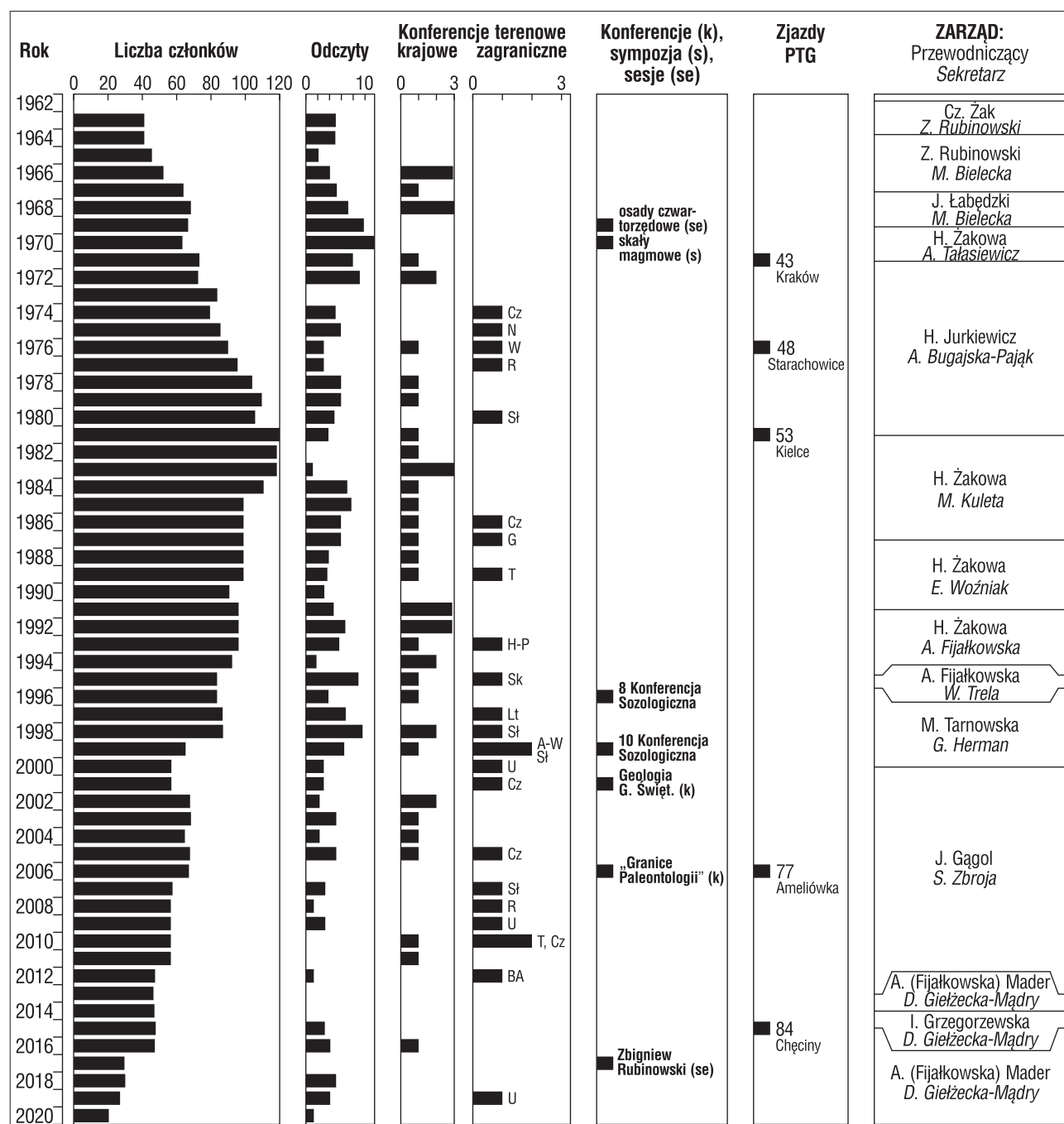
Dzięki Z. Rubinowskiemu Oddział Świętokrzyski PTGeol pod koniec lat 60. XX w. zintensyfikował działania na rzecz ochrony zabytków przyrody nieożywionej w Kielcach i okolicy, stając się prekursorem idei geoparków (Fijałkowska-Mader, 2018). Między innymi jego zasługą było powstanie w 1990 r. Sekcji Sozologicznej PTGeol.

Tab. 1. Przewodniczący i sekretarze Oddziału Świętokrzyskiego PTGeol

Table 1. Chairmen and secretaries of the Holy Cross Branch of the Polish Geological Society

Lata / Years	Przewodniczący / Chairman	Sekretarz / Secretary
1963–1964	Czesław Żak	Zbigniew Rubinowski
1964–1967	Zbigniew Rubinowski	Maria Bielecka
1967–1969	Jerzy Łabędzki	Maria Bielecka
1969–1972	Halina Żakowa	Anna Tałasiewicz
1972–1981	Henryk Jurkiewicz	Anna Bugajska-Pająk
1981–1995	Halina Żakowa	Maria Kuleta
		Elżbieta Woźniak
		Anna Fijałkowska
1995	Anna Fijałkowska	Wiesław Trela
1995–1999	Maria Tarnowska	Gertruda Hereman
1999–2013	Jerzy Gągol	Stanisława Zbroja
2013–2014	Anna (Fijałkowska) Mader	Dorota Giełżecka-Mądry
2014–2015	Irena Grzegorzewska	Dorota Giełżecka-Mądry
od 2015	Anna Mader	Dorota Giełżecka-Mądry

¹ Państwowy Instytut Geologiczny – Państwowy Instytut Badawczy, Oddział Świętokrzyski, ul. Zgoda 21, 25-953 Kielce; anna.mader@pgi.gov.pl



Ryc. 1. Podsumowanie prawie czterdziestoletniej działalności Oddziału świętokrzyskiego PTGeol, obejmującej 277 odczytów, 50 wycieczek, konferencji terenowych, w tym 26 zagranicznych, konferencje naukowe oraz Zjazdy PTGeol (opracowały: M. Tarnowska, A. Mader). A-W – Austria-Węgry; BA – Bałkany; Cz – Czech; H-P – Hiszpania-Portugalia; L – Litwa; N – Niemcy; R – Rumunia; SK – Skandynawia; Sł – Słowacja; T – Turcja; U – Ukraina; W – Węgry; Geologia G. Święt. – Geologia Gór Świętokrzyskich w świetle współczesnych badań podstawowych; *Granice Paleontologii* – XX Konferencja Naukowa Paleobiologów i Biostatografów PTGeol

Fig. 1. Summary of almost forty years of activity of the Holy Cross Branch of the Polish Geological Society, including 277 lectures, 50 field conferences, including 26 foreign ones, scientific conferences and PGS Congresses (developed by: M. Tarnowska, A. Mader). A-W – Austria-Hungary; BA – Balkans; Cz – Czech Republic; H-P – Spain-Portugal; L – Lithuania; N – Germany; R – Romania; SK – Scandinavia; Sł – Slovakia; T – Turkey; U – Ukraine; W – Hungary; Geologia G. Święt. – Geology of the Holy Cross Mountains in the light contemporary fundamental research; *Granice Paleontologii* – 20th Scientific Conference of Paleobiologists and Biostatigraphs of the PGS

Następnym, istotnym momentem w historii Oddziału Świętokrzyskiego PTGeol było objęcie funkcji przewodniczącego przez Henryka Jurkiewicza w 1972 r. (tab. 1). Dzięki jego i Haliny Żakowej międzynarodowym kontaktom naukowym możliwe było organizowanie wycieczek geologicznych do krajów ówczesnego bloku wschodniego: Czechosłowacji, NRD, Węgier czy Rumunii. Przy współ-

pracy pracowników Państwowego Instytutu Geologicznego w Pradze członkowie Oddziału Świętokrzyskiego mogli się zapoznać z budową niecki Barrandieny (1974 r.). Szczególnie ciepło członkowie oddziału byli przyjęci przez geologów z Węgier podczas wycieczki na zbudowany ze skał wulkanicznych półwysp Tihany nad Balatonem w 1976 r.

Pomimo dość spartańskich, jak na dzisiejsze czasy, warunków (noclegi głównie w namiotach i własne wyżywienie), wyjazdy te były dla większości członków jedyną wówczas możliwością poznania ciekawych geologicznie miejsc poza krajem. Dzięki nim grono członków oddziału znacząco się powiększyło, osiągając liczbę 120 w 1981 r. (ryc. 1). Równoległe do konferencji terenowych odbywały się posiedzenia naukowe z referatami.

W 1981 r. funkcję przewodniczącej Oddziału Świętokrzyskiego PTGeol objęła Halina Żakowa. Oprócz referatów, na które byli zapraszani prelegenci z różnych, polskich ośrodków naukowych, oddział regularnie organizował konferencje terenowe w Górach Świętokrzyskich i niecce nidziańskiej. Ich tematyka obejmowała nie tylko aspekty budowy geologicznej i występowania złóż surowców mineralnych, lecz także ochrony georóżnorodności. W 1981 r. członkowie oddziału prowadzili wycieczki terenowe w ramach 5. Krajowej Konferencji Paleontologów pn. *Flora i fauna triasu obrzeżenia Gór Świętokrzyskich i Wyżyny Śląsko-Krakowskiej* (Materiały, 1981). W 1989 r. oddział zorganizował wycieczkę po rezerwach geologicznych Kielc w ramach 12. Konferencji Paleontologów. W 1992 r. odbyła się konferencja poświęcona szczegółowej kartografii geologiczno-gospodarczej na przykładzie regionu checińskiego oraz utworzeniu i funkcjonowaniu Suchedniowsko-Oblegorskiego Parku Krajobrazowego. W roku 1993, wspólnie z Oddziałem Kieleckim Polskiego Towarzystwa Botanicznego, Oddział Świętokrzyski PTGeol zorganizował konferencję dotyczącą ochrony przyrody na terenie Checińsko-Kieleckiego Parku Krajobrazowego.

Zmiany polityczne w obrębie bloku wschodniego w drugiej połowie lat 80. ub.w. umożliwiły wyjazdy do tzw. krajów kapitalistycznych. Sytuację tę wykorzystał oddział, organizując konferencje terenowe w Grecji (1987 r.) i Turcji (1989 r.). W Grecji uczestnicy oglądali m.in. formy wietrzeniowe neogeńskich piaskowców w Meteorach (góry Pindos) i zapoznali się z budową geologiczną masywu Olimpu. W Turcji urzekły ich tworzące się współcześnie trawertyny Pammukale. Podczas wycieczki do Hiszpanii i Portugalii w 1993 r. zapoznali oni się m.in. ze skałami paleozoicznymi w prowincji Leon i występującymi w nich złożami rud żelaza.

Pod przewodnictwem Marii Tarnowskiej (1995–1999; tab. 1) oddział współorganizował w 1996 r. 8. Konferencję Sozologiczną *Funkcjonowanie Checińsko-Kieleckiego Geologicznego Parku Krajobrazowego w systemie obszarów chronionych w Górach Świętokrzyskich* (Rubinowski i in., 1996). Był także współorganizatorem 10. Konferencji Sozologicznej pn. *Geologia i sozologia w regionie świętokrzyskim u schyłku XX wieku* w 1999 r. (Gągoł, Tarnowska, 1999). W tym samym roku Oddział Świętokrzyski PTGeol uczestniczył w uroczystości umieszczenia tablicy pamiątkowej poświęconej tragicznie zmarłemu Zbigniewowi Rubinowskiemu na budynku Izby Górniczej w Miedziance k. Chęciny (ryc. 2). Oddział należał także do pomysłodawców idei utworzenia rezerwatu geologicznego Wietrznia w Kielcach w 1999 r. i nadania mu imienia Z. Rubinowskiego.

W omawianym okresie Oddział Świętokrzyski PTGeol kontynuował organizację zagranicznych wyjazdów terenowych. Podczas wycieczki na Litwę uczestnicy zapoznali się m.in. z krasem gipsowym rozwiniętym w utworach dewonu okolic Birże (N Litwa), w czasie wyjazdu do



Ryc. 2. Tablica pamiątkowa poświęcona Zbigniewowi Rubinowskiemu na ścianie Izby Górniczej w Miedziance k. Chęciny. Fot. A. Fijałkowska-Mader

Fig. 2. Commemorative plaque, dedicated to Zbigniew Rubinowski, on the wall of the Mining Chamber in Miedzianka near Chęciny. Photo by A. Fijałkowska-Mader

Słowackiego Krasu w 1998 r. zwiedzili m.in. jaskinię Domice, a podczas wycieczki do Austrii, współorganizowanej z Austriackim Towarzystwem Geologicznym, poznali osadu miocenu basenu wiedeńskiego. Na Węgrzech oglądali wulkanity w Lesie Bakońskim.

Po Halinie Żakowej, która najdłużej kierowała Oddziałem Świętokrzyskim PTGeol, w latach 1999–2013 przewodniczącym był Jerzy Gągoł. Pod jego kierownictwem w 2007 r. oddział współorganizował Konferencję Paleobiologów i Biostratygrafów w Św. Katarzynie (Żylińska, 2007).

W wyniku ścisłej współpracy ze Świętokrzyskim Towarzystwem Przyjaciół Nauk o Ziemi oddział zorganizował wiele wycieczek zagranicznych. Ich uczestnicy zwiedzili m.in. miejsca dawnej eksploatacji bazaltów w Janowej Dolinie oraz rezerwat geologiczno-krajobrazowy Kara Dag na półwyspie Kerczeńskim na Ukrainie. Zapoznali się z budową geologiczną Pasma Jesioniki w Sudetach, występującymi tam złożami granitów oraz złota i innych metali kolorowych. Zobaczyli zamarte wulkany Kapadocji czy Macedonii.

Od 2013 r. (z krótką przerwą) przewodniczącą oddziału jest Anna Mader.

W 2019 r. członkowie oddziału uczestniczyli w wycieczce na Ukrainę, zwiedzili rezerwaty skalne Zaczarowana Dolina i Skały Dobosza w Jaremczu nad Prutem, a także Uhersky krater gazowy zwany Jeziorem Geologów.

Od lat 80. ubiegłego wieku liczba członków oddziału stopniowo maleje i obecnie wynosi ona 24 osoby.

Członkowie oddziału aktywnie działali we władzach Polskiego Towarzystwa Geologicznego. Halina Żakowa była wieloletnim członkiem Zarządu Głównego, Eugenia Fijałkowska i Wanda Ginalska-Prokop były członkami Głównej Komisji Rewizyjnej, natomiast Dorota Giełzka-Mądry była członkiem Sądu Koleżeńskiego.

Od 2014 r. oddział regularnie obejmuje patronatem Ogólnopolski Konkurs Geologiczno-Środowiskowy *Nasza Ziemia – środowisko przyrodnicze wczoraj, dziś i jutro*, organizowanym przez Państwowy Instytut Geologiczny – Państwowy Instytut Badawczy, i funduje nagrody rzeczowe.

ZJAZDY PTGeol WSPÓLORGANIZOWANE PRZEZ ODDZIAŁ ŚWIĘTOKRZYSKI

W 1971 r. Oddział Świętokrzyski współorganizował 43. Zjazd PTG, przypadający na jubileusz 50-lecia Towarzystwa, przygotowując trzy wycieczki w Góry Świętokrzyskie, podczas których uczestnicy mieli możliwość zapoznania się z budową geologiczną zachodniej części trzonu paleozoicznego oraz południowo-zachodniego obrzeżenia permsko-mezozoicznego (Przewodnik, 1971; Szunke, Kowalczewski, 2006).

W 1976 r. Oddział Świętokrzyski wraz z Oddziałem Warszawskim PTGeol zorganizował 48. Zjazd PTGeol w Starachowicach, w ramach którego odbyło się sześć wycieczek terenowych (ryc. 3). Ich tematyka dotyczyła budowy geologicznej i zagadnień surowcowych permsko-mezozoicznego obrzeżenia Gór Świętokrzyskich (Pożaryski, 1976).

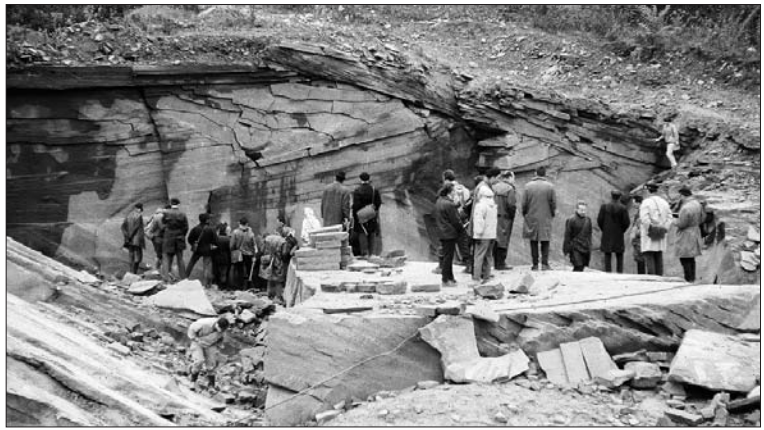
W 1981 r. oddział był organizatorem 53. Zjazdu PTGeol w Kielcach. Na pięciu wycieczkach terenowych uczestnicy mogli się zapoznać z budową geologiczną trzonu paleozoicznego (ryc. 4), zagadnieniami surowcowymi i ochrony środowiska w rejonie kielecko-chęcińskim, najbardziej dotkniętym eksploatacją surowców skalnych (Żakowa, 1981).

W 2006 r. oddział był współorganizatorem 77. Zjazdu PTGeol w Ameliówce k. Kielc. Problematyka zarówno referatów, jak i wycieczek terenowych dotyczyła procesów i zdarzeń, które miały miejsce w historii geologicznej Gór Świętokrzyskich. Stanowiła podsumowanie ówczesnego stanu wiedzy (w dużej mierze aktualnego do dziś) na temat budowy geologicznej i stratygrafii utworów paleozoicznych oraz triasowych w Górach Świętokrzyskich (por. Skompski, Żylińska, 2006).

W 2015 r. oddział współorganizował 84. Zjazd PTGeol w Chęcinach. Tematyką przewodnią referatów i wycieczek terenowych była ekstensja i inwersja powaryscyjskich basenów sedymentacyjnych, omawiana na przykładzie ewolucji północnego obrzeżenia Paratetydy (Skompski, 2015).

LITERATURA

- FIJAŁKOWSKA-MADER A. 2018 – Działalność Zbigniewa Rubinowskiego w Oddziale Świętokrzyskim Polskiego Towarzystwa Geologicznego. [W:] Fijałkowska-Mader A. (red.), Zbigniew Rubinowski (1929–1977). Kielce, 11.10.2017 r. Materiały posesyjne. Wyd. KTN, Kielce: 103–107.
- GAGOL J., TARNOWSKA M. 1999 – X Konferencja Sozologiczna „Geologia i sozologia w regionie świętokrzyskim u schyłku XX wieku”. Kielce, 20 października 1999 r. Państw. Inst. Geol., Oddz. Świętokrzyski, Kielce.
- MATERIAŁY V Krajowej Konferencji Paleontologów „Fauna i flora triasu obrzeżenia Gór Świętokrzyskich i Wyżyny Śląsko-Krakowskiej”. Kielce-Sosnowiec, 1981. Inst. Geol., Warszawa.



Ryc. 3. Zwiedzanie kamieniołomu piaskowca Tumlin-Gród podczas 48. Zjazdu PTGeol w 1976 r. Fot. H. Topaczewska

Fig. 3. Visiting the the Tumlin-Gród sandstone quarry during the 48th PGS Congress in 1976. Photo by H. Topaczewska



Ryc. 4. Zbigniew Kowalczewski objaśnia budowę synkliny bardziańskiej w Prągowcu podczas 53. Zjazdu PTGeol w 1981 r. Fot. T. Wróblewski

Fig. 4. Zbigniew Kowalczewski explaining the geological structure of the Bardo Syncline during the 53rd PGS Congress in 1981. Photo by T. Wróblewski

- POŻARYSKI W. (red.) 1976 – Przewodnik XLVIII Zjazdu Polskiego Towarzystwa Geologicznego, Starachowice, 24–26 września 1976. Wyd. Geol., Warszawa.
- PRZEWODNIK XLIII Zjazdu Polskiego Towarzystwa Geologicznego, Kraków, 12–14 września 1971. Wyd. Geol., Warszawa.
- RUBINOWSKI Z., WRÓBLEWSKI T., NOWAK M., GAGOL J. 1996 – VIII Konferencja Sozologiczna „Funkcjonowanie Chęcińsko-Kieleckiego Geologicznego Parku Krajobrazowego w systemie obszarów chronionych w Górach Świętokrzyskich”. Kielce, 16–17 maja 1996. Państw. Inst. Geol., Oddz. Świętokrzyski, Kielce.
- SKOMPSKI S. (red.) 2015 – Ekstensja i inwersja powaryscyjskich basenów sedymentacyjnych. Mat. konfer. 84 Zjazdu Naukowego Polskiego Towarzystwa Geologicznego, Chęciny, 9–11 września 2015 r. Państw. Inst. Geol., Warszawa.
- SKOMPSKI S., ŻYLIŃSKA A. 2006 – Procesy i zdarzenia w historii geologicznej Gór Świętokrzyskich. Mat. konf. LXXVII Zjazdu Naukowego Polskiego Towarzystwa Geologicznego, Ameliówka k. Kielc, 28–30 czerwca 2006 r. Państw. Inst. Geol., Warszawa.
- SZUNKE M., KOWALCZEWSKI Z. 2006 – Zjazdy naukowe Polskiego Towarzystwa Geologicznego w regionie świętokrzyskim. Prz. Geol., 54: 509–512.
- ŻAKOWA H. (red.) 1981 – Przewodnik LIII Zjazdu Polskiego Towarzystwa Geologicznego, Kielce, 6–8 września 1981. Wyd. Geol., Warszawa.
- ŻYLIŃSKA A. 2007 – „Granice paleontologii”. Mat. konf. XX Konferencji Naukowej Paleobiologów i Biostratygrafów Polskiego Towarzystwa Geologicznego. Św. Katarzyna pod Łysicą, 10–13 września 2007 r. Wyd. Geol. UW, Warszawa.