

Z kart historii Oddziału Warszawskiego Polskiego Towarzystwa Geologicznego

Izabela Ploch¹



From the history of the Warsaw Branch of the Polish Geological Society. *Prz. Geol.*, 70: 300–302.

A b s t r a c t. Geologists from Warsaw have been active in works of the Polish Geological Society since the very beginning of its existence (the first PGS status was adopted in 1921). Although the Warsaw Branch (WB) of PGS was established only in 1923, organization of the first PGS annual scientific meetings in Kielce in 1921 was entrusted to the Warsaw geologist Jan Czarnocki. Jan Lewiński was elected the first chairman of the Warsaw Branch of PGS in 1923. In the same year, he organized the third PGS annual scientific meeting. However, it was not until the General Assembly in 1930 that the autonomy of the PGS branches was decided. In the pre-war period, members of the WB PGS organized the sixth PGS annual scientific meeting (ASM) in Katowice and the 12th PGS ASM in Sandomierz in 1925. The ASM in Kielce, scheduled for September 1, 1939, did not take place. After the war, in March 1946, the Warsaw Branch of PGS was reactivated and a year later it organized the 20th PGS ASM in the western part of the Holy Cross Mts. In 1952, the jubilee 25th PGS ASM was organized in Warsaw. Two subsequent conventions concerned the geology of north-eastern Poland: the 45th ASM in 1973 and the 64th ASM in 1993. In 2012, the Warsaw Branch organized the second Polish Geological Congress in Warsaw. The 83rd PGS ASM was held in the Lublin region in 2014, the 84th PGS ASM in the Holy Cross Mts in 2015, and the 86th PGS ASM in Łuków in 2018.

Keywords: Warsaw Branch of the Polish Geological Society, history of geological sciences, Polish geologists

Od początku powołania Polskiego Towarzystwa Geologicznego (PTGeol) intensywnie działali w nim geolodzy z ośrodka warszawskiego. W uchwaleniu pierwszego statutu towarzystwa, 24 kwietnia 1921 r. w Krakowie, brał udział warszawski profesor Jan Lewiński, który został członkiem jego pierwszego zarządu (Goetel, 1923). Pełnił on funkcję członka zarządu w latach 1921–1924. Był wybitną postacią polskiej geologii, m.in. założył i kierował Pracownią Geologiczną przy Muzeum Przemysłu i Rolnictwa w latach 1901–1915, a jej cenny księgozbiór w 1919 r. stał się zawiązką biblioteki Państwowego Instytutu Geologicznego (PIG; Ploch, 2021). Wśród pierwszych 74 członków PTGeol było 14 osób z Warszawy, w tym 7 pracowników Państwowego Instytutu Geologicznego (Spis, 1922).

„Przygotowanie gospodarcze” i organizacja pierwszego zjazdu PTGeol w Kielcach, 21–24 sierpnia 1921 r. oraz sesji terenowych została powierzona Janowi Czarnockiemu – miłośnikowi regionu świętokrzyskiego, który osobiście prowadził to kilkudniowe tzw. „wędrownie zebranie” w rejonie świętokrzyskim. Ten pierwszy zjazd został uznany za wzór organizacji i wysokiego poziomu naukowego zjazdów PTGeol (Goetel, 1923). Jan Czarnocki był asystentem profesora Jana Lewińskiego w Zakładzie Geologii Uniwersytetu Warszawskiego (w latach 1916–1919), od 1919 r. został kustoszem Muzeum Geologicznego PIG (Lisiak, 2020).

W 1923 r. zostało ukonstytuowane miejscowe koło PTGeol w Warszawie. Na jego przewodniczącego wybrano Jan Lewińskiego. W tym samym roku (12–15 kwietnia 1923 r.) Oddział Warszawski zorganizował 3. Zjazd PTGeol, pierwszy w sprawie „dyluwjum” Polski pod kierownictwem Jana Lewińskiego (Żelechowski, 1925). Członkowie Oddziału Warszawskiego: Stefan Czarnocki, Arnold Makowski i Stanisław Doktorowicz Hrebnicki przygotowali również 6. Zjazd PTGeol w Katowicach w 1925 r. (Krajewski, 1953).

Drugim przewodniczącym Oddziału Warszawskiego został w 1928 r. Jan Czarnocki. Podczas zorganizowanego w tym samym roku 8. Zjazdu PTGeol we Lwowie oddział podjął sprawę kompetencji oddziałów, której określenie pozwoliłoby na ich rozwój (Sprawozdanie, 1928/1929). Jednak dopiero podczas Walnego Zebrania w 1930 r. uchwalono autonomiczność oddziałów PTGeol, która umożliwiała im kwalifikowanie i przyjmowanie członków formalnie zatwierdzanych przez Zarząd Główny Towarzystwa oraz wejście przewodniczących każdego oddziału w skład Zarządu Głównego PTGeol. Wtedy też zapadła decyzja, iż oddziały głosują na Walnym Zejeździe Delegatów PTGeol poprzez delegatów reprezentujących jeden głos za 10 członków oddziału (Sprawozdanie, 1929/1930).

Niestety jest zbyt mało sprawozdań Oddziału Warszawskiego, aby można było prześledzić wybory w oddziale, ale w sprawozdaniu z 1932 r. (Sprawozdanie, 1932/1933) Jan Lewiński jest wymieniony jako jego przewodniczący.

W 1933 r. Oddział Warszawski zorganizował 13. Zjazd PTGeol w Sandomierzu (24–27 maja 1933 r.), pod przewodnictwem Jana Lewińskiego i Jana Samsonowicza. Podczas sesji terenowych zjazdu omówiono część wschodnią Gór Świętokrzyskich i ich północne obrzeżenie (Krajewski, 1953).

Planowany na 1 września 1939 r. zjazd w Kielcach oczywiście nie odbył się, choć został odwołany zaledwie tydzień przed wybuchem wojny (Krajewski, 1953).

OKRES POWOJENNY

W czasie II wojny światowej zmarło wielu członków PTGeol, m.in. Jan Lewiński, Ferdynand Rabowski, Józef Morozewicz (pracownik PIG), Ludwik Horowitz (pracownik PIG), Stanisław Lencewicz, Bohdan Świdorski (pracownik PIG), Arnold Makowski (pracownik PIG) (Goetel, 1953, 1954; Graniczny i in., 2012).

¹ Państwowy Instytut Geologiczny – Państwowy Instytut Badawczy, ul. Rakowiecka 4, 00-975 Warszawa; izabela.ploch@pgi.gov.pl

Program Zjazdu	
Dzień pierwszy (piątek dnia 15 sierpnia 1947)	
godz. 10 rano:	Otwarcie Zjazdu w Kielcach
	Referat Kierownika Zjazdu Dyr. Jana Czarnockiego: "Plan i ogólna charakterystyka zwiedzania terenów". Zwiedzanie Muzeum Świętokrzyskiego i Instytutu Badań Regionalnych.
• 12	Posiedzenie Zarządu Pol. Tow. Geologicznego
• 13	Obiad
• 14	Wyjazd w teren. Mojcza - ordowik, kambryjska - dzielnia; Czarnowskie Góry - dewon górny
• 19	Powrót do Kielc, kolacja
Dzień drugi (sobota, dnia 16 sierpnia)	
• 8.30	Wyjazd na Święty Krzyż - kambryjski. Park Narodowy Rudki: zwiedzanie kopalni rud żelaza (piryty, syderyty, hematyty)
• 14	Obiad, w Rudkach
	Powrót przez Bodzentyn. Góra Miejska (dewon dolny). Św. Katarzyna.
• 18 - 19	Powrót do Kielc, kolacja.
Dzień trzeci (niedziela, dnia 17 sierpnia)	
• 8.30	Wyjazd z Kielc. Chęciny, Góra Zamkowa, profil krawędzi zapadliska trias - jura (Tokarnia, Zelejowa - kras dewoński. Gałęzice (profil synkliny, dewon. karbon, cechsztyt).
• 14	Obiad w Szkole Kamieniarskiej w Chęcinach
• 15	Posiedzenie komisji "Geologii Ziemi Polskich"
• 16.30	Walne Zebranie Pol. Tow. Geologicznego
• 18 - 19	Powrót do Kielc, kolacja.
Dzień czwarty (poniedziałek dnia 18 sierpnia)	
• 8.30	Wyjazd do Buska przez Chmielnik. Zwiedzanie wysadu owczarskiego i jeziora solankowego w Owczarach. Zagadnienia ropne i solankowe depresji soleckiej.
• 13	Obiad w Busku
• 15	Powrót przez Pinczów. Zwiedzanie wału Pinczowskiego. Powrót do Kielc w godzinach wieczornych.
---000---	
Kierownictwo Zjazdu zastrzeżę sobie ewentualne zmiany w programie	

Ryc. 1. Program 20. Zjazdu PTGeol (1947 r.) w zachodniej części Gór Świętokrzyskich
Fig. 1. Program of the 20th annual Scientific Meeting of PGS (1947) in the western part of the Holy Cross Mts.

Już w marcu 1946 r. został reaktywowany Oddział Warszawski PTGeol pod przewodnictwem Jana Samsonowicza (Świdziński, 1964).

20. Zjazd PTGeol (15–18 sierpnia 1947 r.), drugi powojenny, odbył się w zachodniej części Gór Świętokrzyskich (ryc. 1) i został zorganizowany przez Jana Czarnockiego, który był już wówczas dyrektorem Państwowego Instytutu Geologicznego.

W 1952 r. odbył się w Warszawie jubileuszowy 25. Zjazd PTGeol dotyczący zagadnień czwartorzęd w Polsce, za którego organizację odpowiadał Stanisław Krajewski. Sesje terenowe obejmowały Mazowsze i Wyżynę Lubelską. Niestety jego inicjator Jan Czarnocki nie dożył otwarcia zjazdu (Krajewski, 1953; Passendorfer, 1971). W tym samym roku PTGeol wspólnie z Akademią Górniczo-Hutniczą zorganizowało akademię ku czci przedwcześnie zmarłego Jana Czarnockiego – wybitnego znawcy Gór Świętokrzyskich, dyrektora PIG i wiceprzewodniczącego, a także członka honorowego PTGeol (Maślankiewicz, 1971a, b).

Powojenni przewodniczący Oddziału Warszawskiego są w kolejności lat przewodniczenia wymienieni w tabeli 1.

Dwa kolejne zorganizowane przez Oddział Warszawski Zjazdy PTGeol dotyczyły zagadnień geologii północno-wschodniej Polski. 45. Zjazd był zorganizowany przez Jerzego Znosko w 1973 r. w Augustowie pt. *Możliwości*

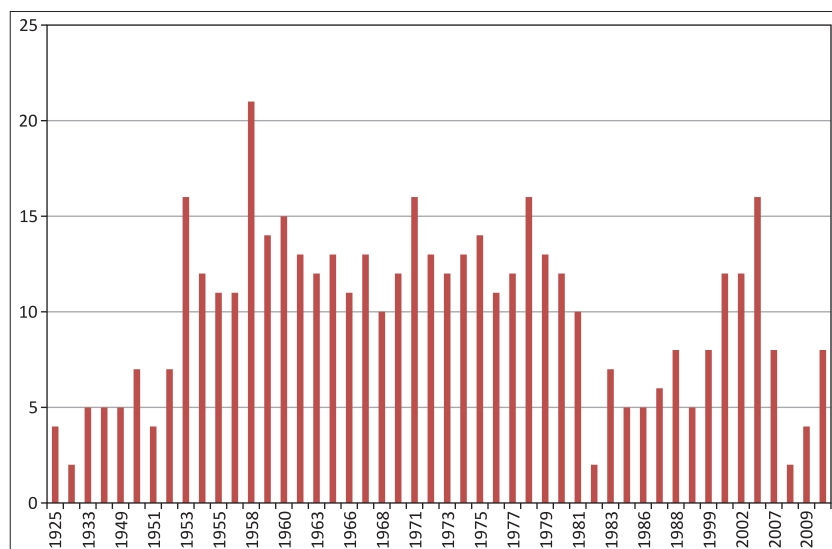
surowcowe ziemi suwalsko-augustowskiej i ochrona naturalnego środowiska. Następny 64. Zjazd zorganizował Wacław Ryka – badacz m.in. masywów magmowych północno-wschodniej Polski. Zjazd ten odbył się w 1993 r. w Gawrych Rudach i był zatytułowany: *Zagadnienia geologii, hydrogeologii, surowców skalnych i ochrony środowiska Ziemi Suwalskiej*.

W 2012 r. Oddział Warszawski z przewodniczącym Krzysztofem Szamałkiem zorganizował w Warszawie II Polski Kongres Geologiczny (Mizerska i in., 2012). Obrady kongresu odbywały się na Wydziale Biologii i Geologii UW. Podczas ośmiu sesji tematycznych wygłoszono ponad 100 referatów, zaprezentowano także 80 posterów.

Liczba referatów, które zostały wygłoszone w trakcie posiedzeń naukowych PTGeol została przedstawiona na rycinie 2, na podstawie niekompletnych danych zawartych w sprawozdaniach PTGeol. Referaty wygłaszane stacjonarnie w trakcie posiedzeń naukowych miały stopniowo coraz mniej słuchaczy, dlatego działalność oddziału skupiła się na organizacji zjazdów PTGeol pod przewodnictwem Izabeli Ploch. W 2014 r. powrócono do zagadnień geologii regionu lubelskiego podczas 83. Zjazdu PTGeol w Białej Podlaskiej pt. *Wyzwania geologii regionu lubelskiego w XXI wieku*. W następnym roku 84. Zjazd PTGeol został zorganizowany w Górach Świętokrzyskich w nowej bazie Wydziału Geologii UW w Chęcinach pt. *Ekstensja i inwersja powaryscyjskich basenów sedymentacyjnych*. W rejonie Łukowa odbył 86. Zjazd PTGeol w roku 2018 pt. *Na krawędzi platformy*.

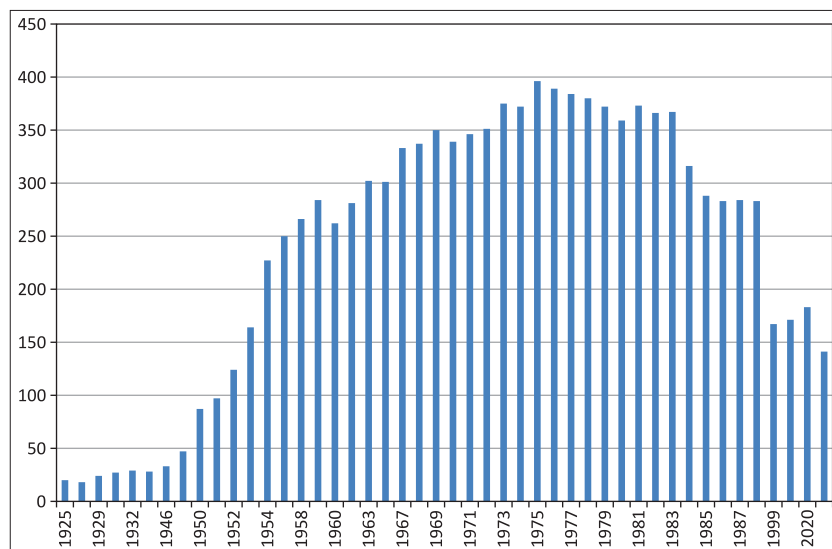
Tab. 1. Zestawienie powojennych przewodniczących Oddziału Warszawskiego PTGeol (Roniewicz, 1971; Sprawozdanie, 1981)
Table 1. List of post-war chairmen of the Warsaw Branch of PGS (Roniewicz, 1971; Sprawozdanie, 1981)

Lata Years	Przewodniczący WB PGS Chairman of the WB PGS
1946–1947	Jan Samsonowicz
1947–1948	Bronisław Halicki
1949–1950	Władysław Bobrowski
1951–1953	Kazimierz Smulikowski
1953–1954	Maria Turnau-Morawska
1954–1965	Ludwik Sawicki
1965–1969	Zdzisław Pazdro
1969–1981	Piotr Roniewicz
1981–2001	Jerzy Lefeld
2001–2006	Paweł Karnkowski
2006–2009	Włodzimierz Mizerski
2009–2013	Krzysztof Szamałek
2013–2022	Izabela Ploch



Ryc. 2. Wykres ilustrujący liczbę wygłoszonych referatów w poszczególnych latach, dla których udało się uzyskać dane

Fig. 2. Graph illustrating the number of papers presented in each year for which data are available



Ryc. 3. Liczba członków Oddziału Warszawskiego w poszczególnych latach, dla których udało się uzyskać dane

Fig. 3. The number of members of the Warsaw Branch in individual years for which the data are available

Wszystkie działania Oddziału Warszawskiego były wspierane przez trzy główne instytucje: Państwowy Instytut Geologiczny – Państwowy Instytut Badawczy, Wydział Geologii Uniwersytetu Warszawskiego i Polską Akademię Nauk.

Największą liczbę członków Oddział Warszawski liczył pod koniec ósmej i na początku dziewiątej dekady XX w. (ryc. 3).

Przygotowanie artykułu zostało dofinansowane ze środków Narodowego Funduszu Ochrony Środowiska i Gospodarki Wodnej.



LITERATURA

- GOETEL W. 1923 – Powstanie i dwa pierwsze lata Polskiego Towarzystwa Geologicznego. *Ann. Soc. Geol. Pol.*, 1: 100–104.
- GOETEL W. 1953 – Rola Polskiego Towarzystwa Geologicznego w rozwoju geologii polskiej. *Prz. Geol.*, 1 (5): 193–198.
- GOETEL W. 1954 – Polskie Towarzystwo Geologiczne w 10-lecie Polski Ludowej. *Ann. Soc. Geol. Pol.*, 24: 409–419.
- GRANICZNY M., MIECZNIK J.B., URBAN H., WOŁKOWICZ K., WOŁKOWICZ S. 2012 – Losy Państwowego Instytutu Geologicznego w czasie II wojny światowej – wspominając tych, którzy odeszli. *Biul. Państw. Inst. Geol.*, 448: 479–494.
- KRAJEWSKI S. 1953 – Zjazdy Polskiego Towarzystwa Geologicznego (1921–1952). *Prz. Geol.*, 1 (5): 198–206.
- LISIAK K. 2020 – Jan Czarnocki (1889–1951). [W:] Bagińska A., Dąbrowska-Jędrusik E., Peryt T., Wołkiewicz S. (red.), *Oni tworzyli Państwowy Instytut Geologiczny*. Państw. Inst. Geol., Warszawa: 24–25.
- MAŚLANKIEWICZ K. 1971a – Pięćdziesięciolecie Polskiego Towarzystwa Geologicznego. *Ann. Soc. Geol. Pol.*, 41 (1): 5–30.
- MAŚLANKIEWICZ K. 1971b – Pięćdziesięciolecie Polskiego Towarzystwa Geologicznego. *Prz. Geol.*, 19 (7): 322–327.
- MIZERSKA M., GRANICZNY M., MIZERSKI W. 2012 – II Polski Kongres Geologiczny Warszawa, 17–19.09.2012. *Prz. Geol.*, 60 (12): 628–629.
- PASSENDORFER E. 1971 – Zjazdy Polskiego Towarzystwa Geologicznego. *Prz. Geol.*, 19 (7): 327–338.
- PLOCH I. 2021 – Profesor Jan Lewiński. <http://www.ptgeol.pl/o-ptg/struktura>
- RONIEWICZ P. 1971 – Z działalności Oddziału Warszawskiego PTG. *Prz. Geol.*, 19 (7): 338–339.
- SPIS członków Pol. Tow. Geologicznego według stanu z dnia 31 XII. 1922. *Ann. Soc. Geol.*, 1: 109–110.
- SPRAWOZDANIE z działalności Polskiego Towarzystwa Geologicznego w roku administracyjnym 1928/29. *Ann. Soc. Geol. Pol.*, 6: 409–415.
- SPRAWOZDANIE z działalności Polskiego Towarzystwa Geologicznego w roku administracyjnym 1929/30. *Ann. Soc. Geol. Pol.*, 7: 427–428.
- SPRAWOZDANIE z działalności Polskiego Towarzystwa Geologicznego w roku administracyjnym 1932/33. *Ann. Soc. Geol. Pol.*, 9: 301–306.
- SPRAWOZDANIE z działalności Polskiego Towarzystwa Geologicznego w roku 1981. *Ann. Soc. Geol. Pol.*, 52: 361–373.
- ŚWIDZIŃSKI H. 1964 – Polskie Towarzystwo Geologiczne w XX-leciu Polski Ludowej. *Ann. Soc. Geol. Pol.*, 34 (1): 5–27.
- ŻELECHOWSKI W. 1925 – Działalność Polskiego Towarzystwa Geologicznego w latach 1923–25. *Ann. Soc. Geol. Pol.*, 2: 94–102.