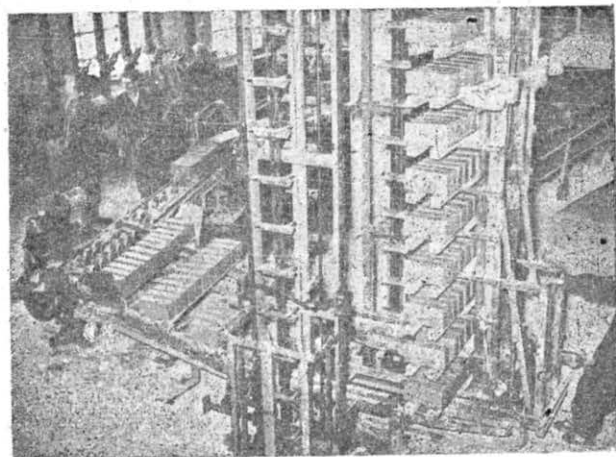


ZŁOŻA SUROWCÓW CERAMIKI BUDOWLANEJ

Też IX Plenum KC PZPR dotyczące wzrostu dobrobytu mas pracujących wysuwają postulat rozszerzenia budownictwa mieszkaniowego wsi i miast. Podkreślają



Zmechanizowana produkcja cegły (fot. CAF)

one zwłaszcza konieczność wzmocnienia budownictwa wiejskiego, jako jednego ze środków podniesienia i rozwoju produkcji rolnej. W związku z tym szczególnie wagi nabierają zagadnienie surowców ceramiki budowlanej, surowców do produkcji cegły niezbędnych dla budownictwa mieszkaniowego wsi i miast oraz dla budownictwa gospodarczego i przemysłowego. Przemysł ceramiki budowlanej stanął wobec konieczności dostarczenia wielu miliardów cegieł i dachówek. Dla mas pracujących miast i osiedli przemysłowych zbuduje się już w ciągu najbliższych dwóch lat tysiące nowych mieszkań, na wsi zaś rozpocznie się etap przekształcania budownictwa drewnianego na murowane.

W celu pokrycia wzmoczonego zapotrzebowania na cegłę musi powstać w najbliższym czasie gęsta sieć nowych cegielni, dostosowanych zwłaszcza do potrzeb wsi, aby uniezależnić dostawę od nieraz odległych szlaków komunikacyjnych i zakładów przemysłowych. Przebudowa wsi nastąpi bowiem o wiele łatwiej wówczas, gdy cegła będzie na miejscu, w najbliższej okolicy.

Postulat ten jest w dużej mierze realny, chociaż w kraju naszym surowce, zwłaszcza bardziej wartościowe, nie są rozmieszczone równomiernie. Wykazują one duże zróżnicowanie tak pod względem jakości, a w związku z tym pod względem przydatności do różnego rodzaju

ju produkcji (cegła, wyroby cienkościennie, dachówka, dreny itp.), jak i pod względem geologicznym. Obok najpowszechniejszych bo zajmujących całą północną połać kraju glin czwartorzędowych, mamy do dyspozycji ility trzeciorzędowe pliocenu i miocenu, ilaste łupki karpacie, ility jury, triasu, permu oraz karbonu. Na obszarach pozbawionych glin jako surowiec użytkować można piaski do produkcji cegły wapienno-piaskowej (silikatowej), nie ustępującej jako materiał budowlany cegle palonej.

Zagadnienie więc występowania surowców ceramiki budowlanej jest zagadnieniem bardzo rozległym, ponieważ surowce te występują w całym kraju. Występowanie ich poznane jest dotychczas w małym stopniu. W okresie międzywojennym geologia w ogóle się nie zajmowała problemem surowcowym glin. Od 1949 r. badania podjął PIG, ale w stopniu niewystarczającym i nieproporcjonalnym w stosunku do zakresu ich występowania. Prace te miały głównie charakter prac zwiadowczo-rejestracyjnych, ustalając punkty występowania glin, w mniejszym zaś stopniu były pracami złożowymi nastawionymi na większe złoża przydatne dla przemysłu kluczowego. Dorobkiem dotychczasowym w tym względzie są dane dotyczące niektórych punktów występowania glin w województwach: warszawskim, łódzkim, białostockim, kieleckim, lubelskim i rzeszowskim. Ważnym osiągnięciem jest organizacja służb geologicznych przy przemyśle ceramiki budowlanej, które przystąpiły do badania baz surowcowych istniejących cegielni, umożliwiając w ten sposób ich rozbudowę i rozszerzenie produkcji.

Nowe potrzeby życia gospodarczego stawiają przed służbą geologiczną rozległe zadanie: należy poznać bazę surowców ceramiki budowlanej w celu należytego jej wykorzystania.

Zadanie to streszcza się w następujących punktach:

1. Niezwłoczne przystąpienie do rejestracji złóż cegielni nieczynnych ze zwróceniem uwagi na jakość surowca i możliwe zasoby.

2. Rejestracja złóż i punktów występowania glin dotychczas niewyzystkanych.
3. Podjęcie badań obszarów występowania glin zwalowych z wyodrębnieniem ich odmian przydatnych do produkcji cegły, które ze względu na swój szeroki zasięg mają duże znaczenie. To samo odnosi się do obszarów lessowych.
4. Podjęcie badań nad występowaniem piasków przydatnych do produkcji cegły wapienno-piaskowej, zwłaszcza na obszarach pozbawionych glin.

W związku z realizacją tych zadań wskazana jest:

1. Rozbudowa terenowej służby geologicznej dla potrzeb przemysłu opartego na miejscowych surowcach.
2. Rozszerzenie kierunku badań Instytutu Geologicznego. W najbliższym okresie powinien on zwrócić uwagę również na występowanie glin w całej Polsce.
3. Nastawianie uwagi Zakładu Zdjęć Geologicznych Instytutu Geologicznego na jakość i warunki złożowe napotykaných glin.
4. Zobowiązanie służb poszczególnych resortów do zwrócenia uwagi na gliny i do zgłaszania danych uzyskanych w toku resortowych prac geologiczno-poszukiwawczych, które ubocznie dotyczą występowania glin, nadających się do produkcji.

W najbliższym czasie nastąpi ożywiony ruch inwestowania i zagospodarowania licznych złóż glin zaniedbanych dotychczas czy to ze względu na ich małe rozmiary, czy też ze względu na odległość szlaków komunikacyjnych. Ruch ten będzie wymagał współudziału państwowej służby geologicznej, zwłaszcza przy określeniu zasobów złóż i możliwości ich inwestowania.

Tak więc zadania państwowej służby geologicznej w najbliższym okresie skupią się na dwóch zasadniczych odcinkach. Będą nimi 1. rozwinięcie badań nad występowaniem surowców ceglarskich, 2. ścisła współpraca z przemysłem przy racjonalnej budowie nowych cegielni zabezpieczonych dobrze rozpoznaną bazą surowcową.