

## Zbigniew Kotański 1927–2005

W dniu 18 czerwca 2005 roku nieoczekiwanie zmarł w Warszawie prof. dr hab. Zbigniew Kotański — jedna z najbarwniejszych postaci w geologii lat powojennych. Odszedł od nas nie tylko wybitny geolog, lecz także patriota, prawy Człowiek, chętnie pomagający ludziom. Ślad, który odcisnął w historii nauki i w naszych sercach, zostanie utrwalony na zawsze.

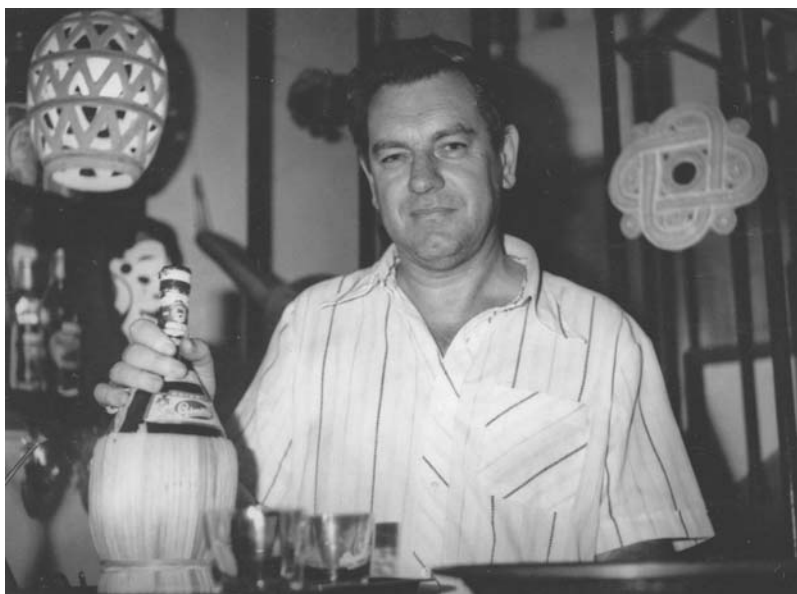
W czasie II wojny światowej, jako nastoletni chłopak, działał w konspiracji i partyzantce (patrz wspomnienie Tadeusza Peryta w niniejszym numerze). Po wojnie, w 1952 r. ukończył studia geologiczne na Uniwersytecie im. Mikołaja Kopernika w Poznaniu. Następnie z całym Zakładem Geologii przeniósł się na Wydział Geologii Uniwersytetu Warszawskiego. W 1957 r. obronił pracę doktorską nt. *Stratygrafia, sedimentologia i paleogeografia triasu wierzchowego w Tatrach*, a w 1961 r., na podstawie rozprawy *Tektogeneza i rekonstrukcja paleogeografii pasma wierzchowego w Tatrach*, uzyskał tytuł doktora habilitowanego.

Od 1969 r. pracował w Państwowym Instytucie Geologicznym w Warszawie, gdzie w 1981 r. uzyskał tytuł naukowy profesora, był długoletnim członkiem Rady Naukowej, przez 10 lat (1990–1999) przewodniczącym Komisji Oceny i Odbioru Prac Naukowo-Badawczych PIG, a pod koniec kariery zawodowej, w latach 1992–1998, pełnił funkcję kierownika Muzeum Geologicznego PIG.

Dorobek naukowy Profesora Zbigniewa Kotańskiego wyraża się liczbą niemal 200 publikacji, wielu opracowań archiwalnych i kilkuset ocen i recenzji. Główne kierunki Jego działalności naukowej to stratygrafia i tektonika Tatr, stratygrafia triasu, algologia, metodyka geologicznej kartografii węgłębnej oraz geologia regionalna Polski, Europy (alpidy) i Afryki (Nigeria, Algieria).

W zakresie stratygrafii Tatr uwaga Profesora koncentrowała się na stratygrafii triasu, ze szczególnym uwzględnieniem glonów z grupy Dasycladales. Jego zainteresowania obejmowały również szeroki wachlarz zagadnień sedimentologicznych, mikrofacjalnych i paleogeograficznych. Szczegółowo opracował zmienność facjalną w strefie wierzchowej i regłowej Tatr. Jego badania nie tylko umożliwiły dokonanie rekonstrukcji palinspastycznych, lecz również stały się podstawą zupełnie nowego ujęcia tektoniki Tatr. Podstawowe znaczenie miało stwierdzenie oryginalnego stylu budowy pasma wierzchowego i pasma regłowego, polegającego na istnieniu łusek płaszczowinowych z odkłucia lub ze ścięcia, ze skrętami synklijalnymi zamkniętymi od południa, powstałymi w wyniku poddzierania przez nasuwające się z południa wyższe jednostki płaszczowinowe. W paśmie regłowym wprowadził podział na trzy płaszczowiny, dzięki czemu ujedynolcił podział tektoniczny całych Tatr.

Badania Profesora Zbigniewa Kotańskiego nad stratygrafią triasu, oparte głównie na glonach wapiennych z grupy Dasycladales, objęły Tatry, Góry Śląsk, Dobrużę i Bałkany. Za sprawą szerokiego studium porównawczych, prowadzonych w Alpach francuskich, włoskich i austriac-



Ryc. 1. Z. Kotański w trakcie jednego z przyjęć, na których lubił podejmować swoich gości egzotycznymi napojami, Nigeria — połowa lat 1970.

kich oraz w Atlasie Telskim, nie tylko dokonał prawidłowych oznaczeń glonów Dasycladales i wniósł znaczny wkład w poznanie tej ciekawej i ważnej stratygraficznie grupy skamieniałości, lecz wydzielił też kilka prowincji fitogeograficznych. Ostatnio przygotował do druku dwie poważne monografie poświęcone tatrzańskim glonom. Niestety, ukazą się one dopiero po Jego śmierci.

Duże znaczenie dla nauki i gospodarki narodowej miały opracowania Zbigniewa Kotańskiego dotyczące metodyki geologicznej kartografii węgłębnej. Jego zasługą jest wdrożenie i szerokie zastosowanie w praktyce poszukiwań naftowych nowych rodzajów map węgłębnych, takich jak mapy litologiczne ilościowe, mapy pierwotnych miąższości, mapy paleotektoniczne, paleogeologiczne, paleostrukturalne, paleohydrogeologiczne i palinspastyczne, a także mapy ścięcia poziomego i geologiczne mapy odkryte, wykonywane metodą intersekcyjną. Dokonał On wszechstronnej klasyfikacji map węgłębnych w specjalnej monografii metodycznej *Geologiczna kartografia węgłębna*. Wybitnym osiągnięciem Z. Kotańskiego jest wydanie *Atlasu geologicznego Polski. Mapy geologiczne ścięcia poziomego* (1997) — dzieła zbiorowego wielu autorów, wykonane pod Jego kierunkiem naukowym. Na podstawie tego atlasu opracowano ostatnio model cyfrowy ukazujący obraz węgłębnej budowy geologicznej Polski na dowolnej powierzchni do głębokości 5 km.

Wyrazem szerokich zainteresowań geotektonicznych Profesora Zbigniewa Kotańskiego było też przetłumaczenie przez Niego z języka rosyjskiego monumentalnego dzieła W.J. Chaina *Geotektonika ogólna* oraz udział w opracowaniu *Atlasu geologicznego Europy*. Jego inne prace w tej dziedzinie obejmowały tektonikę i paleotektonikę Polski, Europy i Afryki.

Badania w Nigerii dotyczyły głównie obszaru Jos Plateau, ze szczególnym uwzględnieniem miocenijskiej formacji fluwio-wulkanicznej, pliocenijskich laterytów i holocenijskich aluwialnych złóż cyny. Ich wyniki miały ważne, praktycz-

ne zastosowanie, ponieważ Profesor stwierdził, że istnieje możliwość dalszej eksploatacji nigeryjskich złóż cyny, o których sądzono wcześniej, że są już na wyczerpaniu. Podczas pracy w Algierii Profesor prowadził badania w Atlasie Telskim. W Górach Djurdjura odkrył w łańcuchu wapiennym diplopory triasowe, podobne do diplopory triasu wierchowego Tatr, i tropy przodków dinozaurów. W masywie Chellata wyróżnił najwyższą płaszczwinę kabylską o analogiach do płaszczwin wschodnioalpejskich.

Profesor Zbigniew Kotański oddał wielkie zasługi w zakresie popularyzacji geologii i ochrony przyrody. Był autorem dwutomowego *Przewodnika geologicznego po Górach Świętokrzyskich* oraz bardziej popularnego przewodnika *Z plecakiem i młotkiem w Góry Świętokrzyskie*, a także *Przewodnika geologicznego po Tatrach*. Przewodniki te, mimo iż ich nakład dawno został wyczerpany, nadal są podstawą wprowadzania młodych geologów w problematykę budowy geologicznej tych obszarów Polski. Dzięki opiniom Profesora udało się uratować od zniszczenia dwa ważne rezerваты w Górach Świętokrzyskich — Miedziankę i Śluchowice.

Profesor Z. Kotański był cenionym i błyskotliwym wykładowcą, a także promotorem pięciu rozpraw doktorskich, recenzentem wielu prac doktorskich i habilitacyjnych oraz wniosków o nadanie tytułu profesora. W 1968 r. wykładał na Sorbonie we Francji, w latach 1972–1976 — na Uniwersytecie Ahmadu Bello w Zaria w Nigerii, a w latach 1983–1986 — na Uniwersytecie w Beżai w Algierii. Podczas pracy na różnych uniwersytetach zasiadał w radach wydziałów i w uczelnianym senacie.

W latach 1957–1967 był sekretarzem redakcji *Acta Geologica Polonica*. Pełnił też obowiązki sekretarza redakcji *Geologia Sudetica*. Przez kilka lat był członkiem



Ryc. 2. Prof. Z. Kotański na tle geologicznych map ścienia poziomego; obok B. Pisaniec — oddana Mu sekretarka Muzeum Geologicznego PIG — 1999 r.



Ryc. 3. Z. Kotański w domu z ulubionym psem Tymonem — początek lat 1990.

Kolegium Redakcyjnego *Przeglądu Geologicznego*. W latach 1977–1982 był sekretarzem Komitetu Nauk Geologicznych PAN.

Współpracował z geologami z instytucji zagranicznych i brał udział w wielu międzynarodowych konferencjach. W 1994 r. zorganizował w Krakowie III Międzynarodową Konferencję *Peri-Tethyan Epicratonic Basins*.

Zbigniew Kotański jako kierownik Muzeum Geologicznego PIG organizował wystawy okresowe, umożliwił prowadzenie badań nad tropami dinozaurów, pozyskał wiele cennych okazów i kolekcji, a przede wszystkim słynny meteoryt *Baszkówka*. Zapoczątkował modernizację muzeum, był promotorem wykonania w Muzeum Geologicznym PIG pierwszej w świecie rekonstrukcji upierzonego dinozaura — dillofozaura. W Muzeum Geologicznym PIG znajdują się ścienne mapy geologiczne Polski Jego autorstwa — mapy ścienia poziomego i mapa tektoniczna.

Profesor Zbigniew Kotański był laureatem Nagrody Polskiej Akademii Nauk (1962), Nagrody Ministra Szkolnictwa Wyższego (1963) i Nagrody Ministra Środowiska za Całokształt Działalności (2000). Został odznaczony Medalem Armii Krajowej, Krzyżem Armii Krajowej, Złotą Odznaką *Zasłużony dla Polskiej Geologii* oraz Medalem im. Wiktora Godlewskiego.

Był wybitnym naukowcem, bardzo cenionym w środowisku geologicznym. Był też troskliwym Ojcem i oddanym Mężem, Człowiekiem uczynnym, opiekuńczym i życzliwym, nie pozbawionym jednak rozterek.

Najchętniej przebywał w swoim domu na Żoliborzu, gdzie Jego Żona organizowała często spotkania towarzysko-brydżowe. Lubił także swój domek nad Narwią, gdzie napisał kilka książek. Interesował się architekturą i archeologią. Czytał książki historyczne i religioznawcze. Miał cenny zbiór masek murzyńskich, używanych przez szamanów w celach leczniczych. Mówił o sobie: *Lubię dobre wino, kobiety i śpiew, jestem życzliwy ludziom, bez względu na to, jaki jest ich stosunek do mnie. Zapominam krzywdy mi wyrządzone i nie narzekam na brak wdzięczności od ludzi, którym niegdyś pomagałem.*

Cześć Jego pamięci!

Włodzimierz Mizerski