

XVII Konferencja z cyklu Mineralogia i Petrologia Skał Ilastych Praga, Czechy, 13–17.09.2004

W dniach 13–17.09.2004 r. na Wydziale Geologii Uniwersytetu im. Karola w Pradze odbyła się kolejna konferencja poświęcona mineralogii i petrologii skał ilastych. Została ona zorganizowana przez Czeską Grupę Ilastą oraz Instytut Struktury i Mechaniki Skał Czeskiej Akademii Nauk i Wydział Geologii Uniwersytetu im. Karola w Pradze. Wzięło w niej udział około 65 uczestników z Austrii, Czech, Holandii, Japonii, Kazachstanu, Niemiec, Portugalii, Polski, Rosji, Słowacji, Stanów Zjednoczonych, Szwajcarii, Tunezji, Turcji, Ukrainy, Wielkiej Brytanii i Włoch. Polskę reprezentowały dr Aleksandra Kozłowska i dr Marta Kuberska z Państwowego Instytutu Geologicznego oraz prof. dr hab. Andrzej Wiewióra z Polskiej Akademii Nauk.

Konferencje z cyklu Mineralogia i Petrologia Skał Ilastych są organizowane w Czechach od 1958 r. — w Pradze odbyły się po raz siódmy.

Program konferencji szeroko obejmował tematykę minerałów ilastych. Pierwszego dnia profesor J. Konta z Pragi wygłosił kilka wykładów na temat *Teoria sorpcyj-*

nych i uszczelniających minerałów ilastych. Poruszył on następujące zagadnienia:

□ Interakcja minerałów ilastych i wody. Znaczenie teorii elektrostatycznej;

□ Film wodny i woda porowa w minerałach ilastych;

□ Wnętrzkryształiczne i osmotyczne pęcznienie minerałów ilastych;

□ Transport związków chemicznych przez skały ilaste. Sposób wymiany kationów w minerałach ilastych w środowiskach naturalnym i antropogenicznym (efektywności barier izolacyjnych);

□ Zmodyfikowane minerały ilaste jako materiały sorpcyjne i uszczelniające (minerały ilaste aktywowane z hydrofilowymi kationami nieorganicznymi; powierzchniowa aktywność fyllokrzemianów a polarne drobiny organiczne i inne związki niekationowe);

□ Fyllokrzemiany z warstwami kationów organicznych i ich wykorzystanie jako selektywnych sorbentów hydrofobowych.

Właściwości sorpcyjne i katalityczne minerałów ilastych są przedmiotem intensywnie rozwijających się badań. Wyniki tych badań mają praktyczne zastosowanie w ochronie środowiska i przyczyniają się do zrozumienia problematyki osuwisk. W pierwszym dniu konferencji odbył się również wykład profesora Z. Weissa z Ostrawy, pt. *Struktura kryształów i krystalochemia minerałów ilastych*. Obie prezentacje zostały wygłoszone w języku czeskim, a zagraniczni goście otrzymali materiały w języku angielskim.

Drugi dzień obrad poświęcony był tematyce minerałów ilastych w aspekcie ekologicznym oraz fizykochemicznym właściwościom minerałów ilastych. Tego dnia odbyło się również posiedzenie Czeskiej Grupy Ilastej, na którym wybrano nowego przewodniczącego, Martina St'astnego, na miejsce Karola Melki.

W godzinach przedpołudniowych trzeciego dnia konferencji została zorganizowana piesza wycieczka po historycznym centrum Pragi. Wycieczkę tę prowadził profesor J. Konta. Zwiedzanie rozpoczęto od głównego budynku administracji Uniwersytetu im. Karola, zwanego Karolinum. Następnie, kierując się na zachód, udano się m.in.: do Kościoła Najświętszej Marii Panny na Tynie, Domu pod Kamiennym Dzwonem, Ratusza Staromiejskiego z zegarem astronomicznym, na Most Karola oraz do Kościoła Najświętszej Marii Panny w Łańcuchach. Te gotyckie budowle powstały w XIII i XIV wieku. W przeszłości prasy budowniczowie i rzeźbiarze wykorzystywali głównie materiał kamieniarski z okolic Pragi. Najczęściej używanymi materiałami skalnymi były: czert marglisty, zwany opoką (górną kreda); piaskowiec arkozowy (górnym karbon) i piaskowiec kwarcowy (górną kreda). Dachy budynków pokrywano fyllitem, łupkiem lub łupkiem ilastym. W trakcie wycieczki profesor J. Konta zwracał szczególną uwagę na problemy wietrzenia skał będących surowcem budowlanym i rzeźbiarskim. Na intensywność tego procesu niekorzystny wpływ wywiera zanieczyszczenie powietrza.

Po południu odbyła się wycieczka autokarowa do kamieniołomu w miejscowości Prednia Kopanina, oddalo-

nej około 10 km od Pragi. Wycieczkę prowadził dr J. Sramek. Wydobywa się tutaj skałę argilitową, zwaną złotą opoką. Jest to bardzo dobrze znany surowiec kamieniarski, używany przez budowniczych i rzeźbiarzy w Pradze oraz na terenie Czech już od średniowiecza. Z kamieniołomu uczestnicy wycieczki udali się do romańskiej rotundy Świętej Magdaleny, pochodzącej z XII wieku. Cała rotunda zbudowana jest ze „złotej opoki” z pobliskiego kamieniołomu. Z oryginalnych, romańskich ścian zachowało się niewiele, ale układ rotundy nie zmienił się.

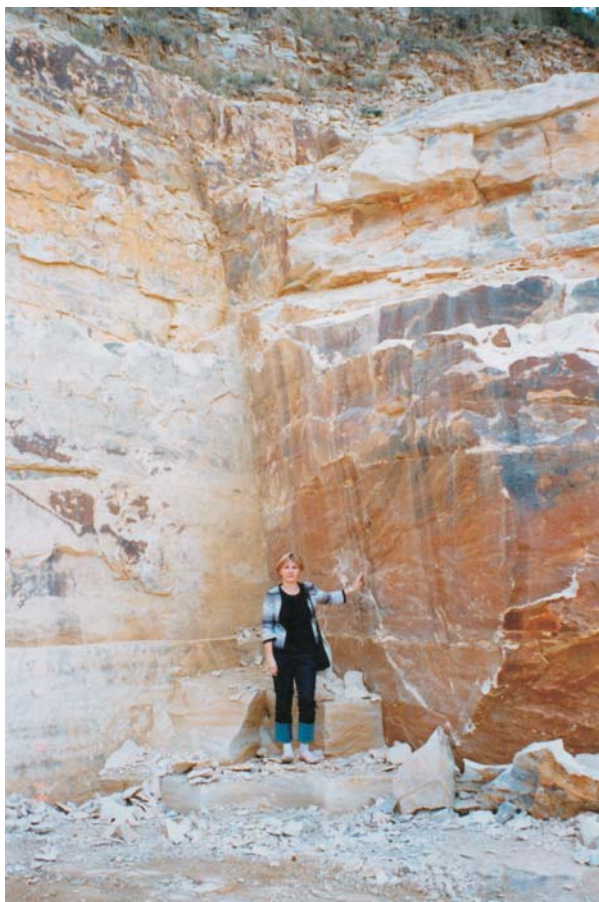
W czwartym dniu konferencji na sesji referatowej poruszano tematykę mineralogii, geologii oraz przemysłowe zastosowania surowców ilastych, a także zagadnienia dotyczące gleb. W tym dniu odbyła się również sesja posterowa.

XVII Konferencja z cyklu Mineralogia i Petrologia Skał Ilastych dała możliwość zapoznania się z różnorodną problematyką oraz nowymi kierunkami i aspektami badań. Uczestnicy konferencji mogli zaprezentować wyniki swoich badań na szerokim forum międzynarodowym i brać udział w licznych dyskusjach w czasie sesji referatowych i posterowych. Była to również okazja do poznania specjalistów z innych krajów, zajmujących się badaniami minerałów ilastych. Konferencja została dobrze zorganizowana, prezentowane referaty i postery były na wysokim poziomie. Udział w wycieczkach umożliwił zapoznanie się z problematyką wietrzenia lokalnych materiałów budowlanych.

Uczestnictwo A. Kozłowskiej i M. Kuberskiej w XVII Konferencji z cyklu Mineralogia i Petrologia Skał Ilastych w Pradze zostało sfinansowane przez Centrum Doskonałości Badań Środowiska Abiotycznego REA Państwowego Instytutu Geologicznego w ramach Misji Eksploracyjnej do Czech i Słowacji (WP3), za co autorki serdecznie dziękują.

Aleksandra Kozłowska & Marta Kuberska
Serwis fotograficzny na str. 439

**XVII Konferencja z cyklu Mineralogia i Petrologia Skał Ilastych
Praga, Czechy, 13–17.09.2004 (patrz str. 368)**



Ryc. 1. „Złota opoka” w kamieniołomie w Prednej Kopaninie.
Fot. M. Kuberska



Ryc. 2. Zbudowana ze „złotej opoki” rotunda Świętej Magdaleny w Prednej Kopaninie. Fot. A. Kozłowska



Ryc. 3. Uczestnicy konferencji podczas zwiedzania Rynku Staromiejskiego w Pradze. Wycieczkę prowadził prof. J. Konta.
Fot. A. Kozłowska