

## Muzeum Geologiczne Państwowego Instytutu Geologicznego w Warszawie w latach 1919–1939

Włodzimierz Mizerski\*, Halina Urban\*



W. Mizerski

H. Urban

W bieżącym roku mija 87 lat od chwili powołania Państwowego Instytutu Geologicznego. Jest to dobra okazja do przypomnienia historii jednej z najdłuższej istniejących jednostek instytutu — Muzeum Geologicznego.

W skład Państwowego Instytutu Geologicznego już w chwili jego powstania w 1919 r. weszło muzeum. W poselskim wniosku nagłym posła Bardla i towarzyszy w przedmiocie niezwłocznego uruchomienia Państwowego Instytutu Geologicznego znalazł się zapis, że Państwowy Instytut Geologiczny powinien posiadać muzeum, które by pomieściło kompletny zbiór okazów kopalnych na ziemiach polskich znajdujących, oraz które by przechowywało oryginały i dowody rzeczowe rozpraw naukowych, przez Państwowy Instytut Geologiczny ogłaszanych.

W statucie PIG, który został opracowany przez pierwszego dyrektora J. Morozewicza, inż. M. Łempickiego oraz prawników K. Kozłowskiego i A. Dobieckiego, wskazano, że jednym z celów działalności instytutu jest *...tworzenie i kompletowanie zbiorów petrograficznych, mineralogicznych i paleontologicznych, tudzież kopalin użytecznych i w ogóle materiałów, służących do wyjaśnienia budowy geologicznej kraju i zobrazowania jego bogactw kopalnych* (Morozewicz, 1920).

W dwóch pierwszych latach istnienia muzeum rozwijało się pomyślnie, dzięki pracy jego kustosa, Jana Czarnockiego, który też był jego głównym fundatorem. Jan Czarnocki przekazał bowiem tej placówce ponad 74 000 okazów petrograficznych, mineralogicznych i paleontologicznych pochodzących ze skał paleozoicznych środkowej Polski.

Do najcenniejszych zbiorów (oprócz zbiorów Jana Czarnockiego) należały kolekcje J. Samsonowicza, S. Kontkiewicza, P. Koroniewicza, B. Rehbindera, D. Sobolewa, J. Lewińskiego, C. Łopuskiego, K. Kowalewskiego, J. Morozewicza i P. Radziszewskiego (Morozewicz, 1921; Mizerski & Urban, 2000). Kolekcje te J. Morozewicz określał jako *...solidny fundament dla przyszłego ogólnopolskiego muzeum geologicznego, które ma objąć wszystkie ziemie polskie i wszystkich ziem tych formacje i kopaliny* (Morozewicz, 1921).

W 1920 roku w muzeum instytutu znajdowało się ponad 180 000 okazów, częściowo uporządkowanych, oznaczonych i opatrzonych etykietami, a częściowo będących w opracowaniu. Niepokój dyrekcji PIG wzbudzał jednak brak odpowiedniego pomieszczenia dla zbiorów i wyposażenia magazynowego, co znalazło wyraz w stwierdzeniu, że *...jeśli zakład nasz w ciągu dwóch lat najbliższych nie uzyska nowego pomieszczenia na muzeum, wszelka praca*

*muzealna (i kolekcjonerska nawet) będzie powstrzymana* (Morozewicz, 1922).

Z powodu braku odpowiedniego pomieszczenia zbiory nie były eksponowane, a zadania muzeum ograniczały się do gromadzenia, archiwizowania i opracowania naukowej kolekcji. Jednak już wówczas muzeum było jednostką wykonującą również zadania edukacyjne, gdyż sporządzano w nim kolekcje dydaktyczne i przekazywano szkołom wyższymi, w których wykładana była geologia.

W 1921 i 1922 r. muzeum wzbogaciło się o nowe kolekcje z jury obszaru krakowsko-wieluńskiego i regionu świętokrzyskiego, pozyskane od Politechniki Warszawskiej. *Naczelnny kustosz muzeum p. J. Czarnocki, wraz z personelem muzealnym poddał kolekcję całą, liczącą kilkanaście tysięcy doborowych częstokroć okazów, gruntownej rewizji, rozsegregował je według formacji, zaopatrzył w etykiety, wyeliminował okazy wątpliwe lub nie mające żadnej wartości naukowej...* (Morozewicz, 1922). Niestety, z powodu braku miejsca 16 598 okazów z tych kolekcji umieszczono w 31 skrzyniach i przetrzymywano na korytarzach w ówczesnej siedzibie instytutu. Jednak 157 sztuk wielkich okazów amonitów rozłożono wzdłuż ścian korytarzowych i na parapetach okiennych (Morozewicz, 1922). Można to uważać za pierwszą ekspozycję muzealną w Państwowym Instytucie Geologicznym.

Zdawano sobie sprawę z tego, że rozwój muzeum geologicznego zależy od budowy nowego gmachu. Dyrekcja instytutu alarmowała, że *...zbiory geologiczne — mające dokumentować i ilustrować bogactwa kopalne Polski — leżą dla braku miejsca zabite w pakach i nie są dla nikogo dostępne* (Morozewicz, 1925). Pomieszczenia magazynowe były przepełnione. Nie ustawano jednak w pozyskiwaniu nowych zbiorów. Gdy w 1929 r. odbyła się w Poznaniu Powszechna Wystawa Krajowa, Państwowy Instytut Geologiczny zaprezentował na niej najważniejsze bogactwa mineralne Polski — jego ekspozycja zajęła w Pałacu Rządowym osobną salę o powierzchni 60 m<sup>2</sup>. Wystawiono duże bryły węgla, kruszce miedzi, cynku i ołowiu, a także różne gatunki ropy naftowej. Organizacją i zebraniem ekspozycji zajęła się bibliotekarka, dr R. Fleszarowa, wraz z innymi geologami zatrudnionymi w instytucie (Morozewicz, 1929). Wiele ekspozycji wystawowych dostarczyły firmy eksploatujące różne surowce mineralne (Morozewicz, 1930) m.in.: *A. Budkowski* (Wąchock); *kopalnia węgla ks. Donnersmarka* (Śląsk); *Tow. TESP* (Lwów); *M. Feinstein* (Klesów); *Sp. akc. Giesche* (Śląsk); *Kamieniołomy miast Małopolski* (Kraków); inż. *H. Kowarzyk i H. Braun* (Kraków); *dr Hauptman* (Trembowla); *Marmury Kieleckie* (Kielce); *Pezet* (Lwów); *Spółka budowlana* (Pińczów); *J. Podobiński* (Kraków); *Tow. Starachowickich Zakładów gór.*; *A.J. Walczak* (Bielsko); inż. *K. Zawadziński* (Sucha) i *Związek eksploatacji Śląskich Kamieniołomów* (Klesów). Ekspozycje wystawowe zasilili po wystawie zbiory muzealne PIG.

Po wystawie dyrekcja instytutu otrzymała pismo następującej treści (Morozewicz, 1930):

*Rada Główna Powszechnej Wystawy Krajowej w r. 1929 w Poznaniu dla uczczenia Dziesięciolecia Niepodległości*

\*Państwowy Instytut Geologiczny, ul. Rakowiecka 4, 00-975 Warszawa

Polski przyznała Państwowemu Instytutowi Geologicznemu w Warszawie Dyplom Zasługi za znakomite i pouczające zilustrowanie bogactw kopalnych Polski.

W 1923 r. położono fundamenty pod główny gmach Państwowego Instytutu Geologicznego, w którym znajdować się miało muzeum. Budowa gmachu (ryc. 1) trwała 8 lat. Do częściowego użytku gmach oddano w 1930 r. Dla Muzeum Geologicznego przeznaczono cały parter, obejmujący trzy sale o powierzchni ogólnej 1500 m<sup>2</sup> (Morozewicz, 1931). Architekt gmachu, Marian Lalewicz, wzorował się na założeniach British Museum w Londynie oraz Instytutu Górniczego w Petersburgu. Podobne sale są w wielu gmachach zbudowanych wcześniej w Europie, m.in. w Budapeszcie, gdzie niemal w bliźniaczym wnętrzu mieści się basen z wodą termalną.

Po przeniesieniu Państwowego Instytutu Geologicznego do nowego gmachu rozpoczęto czynności przygotowawcze do prac mających na celu zobrazowanie i udokumentowanie budowy geologicznej Polski. Na początku rozpoczęto rozpakowywać i porządkować zbiory, które do tej pory leżały zabite w kilkuset pakach. Prace te, pod kierunkiem Jana Czarnockiego, wykonywali między innymi K. Kowalewski, Z. Licharewa i A. Mazurek (Morozewicz, 1932).

Prace porządkowe trwały przez cały 1931 r., jednak brak było ciągle wyposażenia sali muzealnej. Dzięki uzyskanym kredytom, w firmie *Zieleziński i Ska* w Warszawie zamówiono niezbędne witryny, ale kredyty te w trakcie realizacji zamówienia zostały, niestety, cofnięte. W całym muzeum było wówczas tylko nieco ponad 20 szaf.

W kolejnym roku prace w muzeum posunęły się o dalszy krok naprzód. W pracach tych, oprócz wspomnianych wcześniej osób, uczestniczyli bezinteresownie również J. Siemiradzki i Z. Różycki. Uporządkowano wtedy zbiory stratygraficzne z Gór Świętokrzyskich i przystąpiono do porządkowania bogatych zbiorów z obszaru krakowsko-wieluńskiego.

W 1932 r. pracownicy muzeum wykonali również kilka kolekcji dydaktycznych dla Muzeum Górnośląskiego w Katowicach, Muzeum Regionalnego w Słonimie oraz Wyższej Szkoły Handlowej w Poznaniu.

Kustosz muzeum, Jan Czarnocki, przedsięwziął prace na wielką skalę, mające na celu zebranie okazów skamieniałości fauny tortońskiej z rejonu Korytnicy i Jaworza na południowych stokach Gór Świętokrzyskich. Szlamując ility tortońskie zebrano około 300 litrów muszli (Morozewicz, 1933).

W 1933 r., z powodu braku wyposażenia ekspozycyjnego, prace muzealne koncentrowały się na porządkowaniu zbiorów. Wykonano mapę geologiczną południowego zbocza Gór Świętokrzyskich w skali 1 : 25 000, na której zaznaczono wszystkie miejsca, z których pobrano okazy.

W tym czasie rozpoczęto również wymianę kolekcji z zagranicą. W ten sposób pozyskano m.in.:

- ❑ kolekcję fauny kambryjskiej Ameryki Północnej;
- ❑ kolekcję fauny kambryjskiej z miejscowości Comley w Anglii;
- ❑ kolekcję fauny kambryjskiej z Łużyc;
- ❑ kolekcję fauny mioceńskiej z obszaru Francji (około 15 000 okazów).

Oprócz Jana Czarnockiego pracami muzealnymi zajmowali się wówczas również A. Mazurek, K. Kowalewski i P. Kulczycka. Jako wolontariusz pracowała córka kusto-



Ryc. 1. Sala Muzeum Geologicznego PIG w trakcie budowy (koniec lat 20. XX w.). Arch. Sekcji Historycznej PIG

sza — Maria Czarnocka, która zajmowała się głównie fauną mioceńską (Morozewicz, 1934).

Z początkiem 1934 r. przystąpiono do prac przygotowawczych do wystawy w głównej sali muzeum. Zdołano bowiem zakupić 20 gablot wystawowych od firmy *Zieleziński i Ska*. Na stworzenie całej ekspozycji trzeba było jednak aż 80 gablot.

W tym czasie, dzięki Frankopolskiemu Towarzystwu Górniczemu, sprowadzony został do muzeum wielki blok węgla z kopalni *Reden*, o wadze około 3 ton. Dyrekcja Państwowej Żupy Solnej w Wieliczce nadesłała duży blok kryształów soli kamiennej. Oba okazy do dziś stanowią ozdobę ekspozycji muzealnej.

W 1935 r. sala wystawowa nadal w połowie świeciła pustkami, a prace muzealne ograniczały się głównie do preparowania i inwentaryzacji zbiorów. Wówczas przygotowano wyjątkowo bogatą kolekcję fauny z piaskowców dewońskich z Barczy oraz kolekcję fauny fameńskiej z Gór Świętokrzyskich, gromadzoną od 1909 r. Do prac tych włączał się ówczesny student Uniwersytetu Warszawskiego Borys Areń (Morozewicz, 1936).

W 1935 r. muzeum odwiedziło ponad 430 osób — głównie młodzież szkół średnich i wyższych. W ramach działalności dydaktycznej wykonano też dwie kolekcje kopalni użytecznych Polski, które ofiarowano Związkowi

Harcerskiemu w USA oraz Szkole im. S. Żeromskiego w Warszawie.

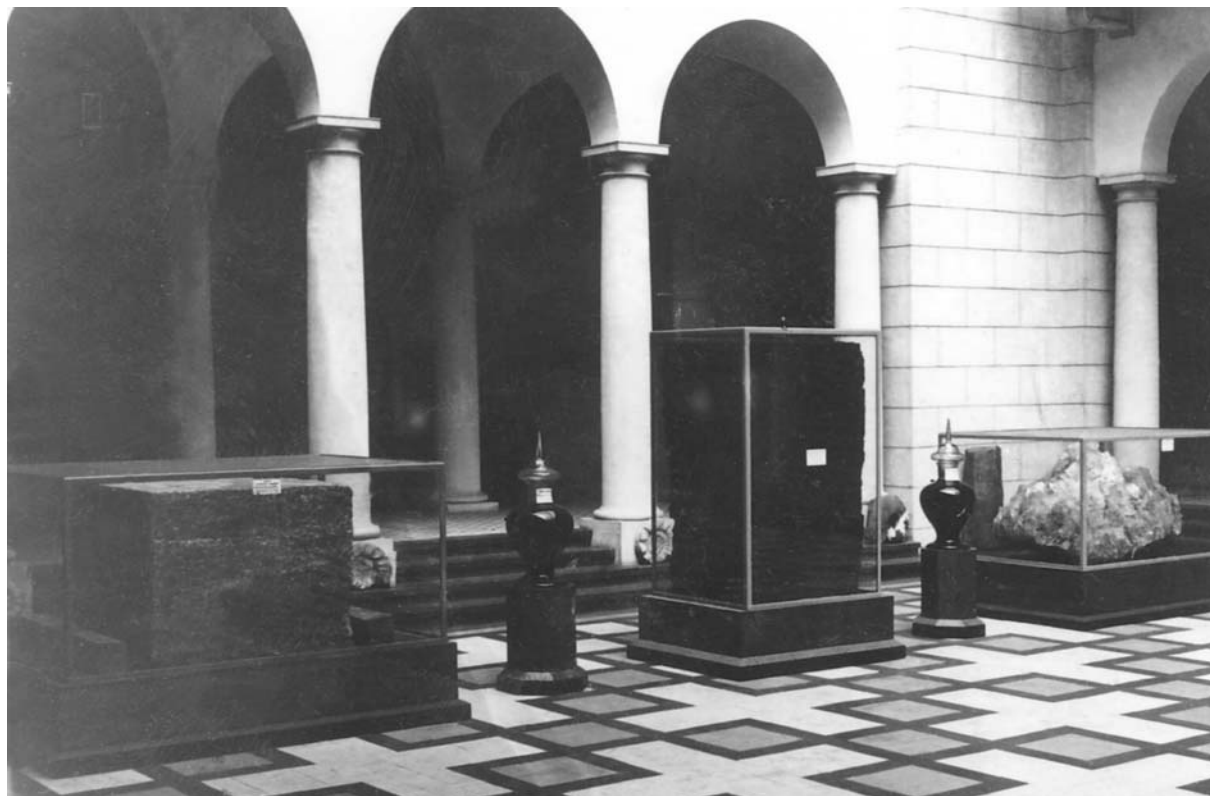
Z początkiem roku 1936 przy Muzeum Geologicznym PIG zostało umieszczone Muzeum Ziemi ...w 3 udzielonych mu na przeciąg 5 lat ubikacjach, gdzie ulokowano jego kancelarię i zbiory (Morozewicz, 1936). Z powodu

szczupłych środków materialnych ciągle jednak muzeum nie mogło należycie rozwijać swej działalności (Morozewicz, 1937).

W 1937 r. funkcję dyrektora Państwowego Instytutu Geologicznego objął prof. K. Bohdanowicz. Był to moment przełomowy w działalności muzeum. Zwiększono



Ryc. 2. Sala muzealna w 1938 r. Fot. H. Świdziński



Ryc. 3. Sala muzealna w 1938 r. Widoczne bryły węgla kamiennego oraz amfory z próbkami ropy naftowej. Fot. H. Świdziński



Ryc. 4. Boczna sala wystawowa z ekspozycją poświęconą geologii regionalnej Polski. Arch. Sekcji Historycznej PIG

środki na cele muzealne, gdyż — jak stwierdził nowy dyrektor — ... $\frac{3}{4}$  zbiorów, w ilości kilku tysięcy pak zgromadzonych w podziemiach PIG-u, nie tylko nie były dostępne dla prac Instytutu, lecz z braku odpowiedniego zabezpieczenia ulegały stopniowemu niszczeniu (Fibich, 1972). Do prac muzealnych zaangażowano większą niż do tej pory liczbę pracowników, uważając prace tę jako podstawową obok innych prowadzonych równolegle i poświęconych pracom bieżącym, związanym z normalnym programem działalności PIG-u (Bohdanowicz, 1938). Dzięki zakupowi szaf magazynowych specjalnego typu można było wreszcie umieścić uporządkowane zbiory, przechowywane do tej pory w warunkach bardzo niekorzystnych, w lewej sali bocznej muzeum.

Niestety, praca działu wystawowego ciągle ograniczała się do porządkowania i przygotowywania zbiorów do przyszłych wystaw, których ciągle nie można było zrealizować. Prowizorycznie zestawiono dział kopalin. Przystąpiono również do przygotowywania wystawy działu geologii regionalnej, zwłaszcza Gór Świętokrzyskich. Został on całkowicie skompletowany i czekał tylko na dostarczenie gablot, w których okazy miały być eksponowane.

W pracach muzealnych brali udział pracownicy PIG: B. Areń, K. Kowalewski i W. Pożaryski oraz studenci: Brzezińska, Kowalski, Kiciński i Tyski.

Dopiero w 1938 r. w głównej sali gmachu muzeum powstała wystawa bogactw mineralnych — *Surowce mineralne Polski* (ryc. 2 i 3), w sali zachodniej zaś, w 24 gablotach o powierzchni 2,25 m<sup>2</sup> każda, mieściła się wystawa budowy geologicznej Polski (ryc. 4). Do interesujących obiektów wystawowych należał model Polskiego Zagłębia Węglowego (Bohdanowicz, 1946).

Ogółem, pod koniec 20-letniej działalności Muzeum Geologicznego PIG jego zbiory zawierały kilkaset tysięcy

okazów. Były to największe zbiory geologiczne w Polsce (Fibich, 1972).

#### Literatura

- BOHDANOWICZ K. 1938 — Działalność Państwowego Instytutu Geologicznego w 1937 r. Biul. Państw. Inst. Geol., 1: 1–26.  
 BOHDANOWICZ K. 1946 — Sprawozdanie z działalności Państwowego Instytutu Geologicznego w okresie od dnia 1 IV do dnia 1 IX 1939 r. Biul. Państw. Inst. Geol., 25: 17–19.  
 FIBICH Z. 1972 — Rola Muzeum Geologicznego IG na tle zadań i problemów muzealnictwa przyrodniczego. Kwart. Geol., 16: 753–763.  
 MIZERSKI W. & URBAN H. 2000 — Historia i terażniejszość Muzeum Geologicznego Państwowego Instytutu Geologicznego. Prz. Geol., 43: 219–225.  
 MOROZEWICZ J. 1920 — Kronika Instytutu. Spraw. Pol. Inst. Geol., I (1): 77–97.  
 MOROZEWICZ J. 1921 — Kronika Instytutu. Spraw. Pol. Inst. Geol., I (2–3): 315–316.  
 MOROZEWICZ J. 1922 — Kronika Instytutu. Spraw. Pol. Inst. Geol., I (4–6): 631–632.  
 MOROZEWICZ J. 1925 — Kronika Instytutu. Spraw. Pol. Inst. Geol., III (10–2): I–XIX.  
 MOROZEWICZ J. 1929 — Kronika Instytutu. Spraw. Pol. Inst. Geol., V (1–2): I–XXIX.  
 MOROZEWICZ J. 1930 — Kronika Instytutu. Spraw. Pol. Inst. Geol., V (3–4): LXXXVIII–XCII.  
 MOROZEWICZ J. 1931 — Kronika Instytutu. Spraw. Pol. Inst. Geol., VI (4): I–LVI.  
 MOROZEWICZ J. 1932 — Kronika Instytutu. 123. Muzeum Geologiczne. Spraw. Pol. Inst. Geol., VII (1): LIV–LVI.  
 MOROZEWICZ J. 1933 — Kronika Instytutu. 142. Muzeum Geologiczne. Spraw. Pol. Inst. Geol., VII (3): CIII–CIV.  
 MOROZEWICZ J. 1934 — Kronika Instytutu. 158. Muzeum Geologiczne. Spraw. Pol. Inst. Geol., VIII (1): XXVI–XXVIII.  
 MOROZEWICZ J. 1936 — Działalność Państwowego Instytutu Geologicznego w roku 1935. 184. Muzeum Geologiczne. Spraw. Pol. Inst. Geol., VIII (4): XXII–XXIII.  
 MOROZEWICZ J. 1937 — Działalność Państwowego Instytutu Geologicznego w roku 1936. VII. Muzeum Geologiczne. Spraw. Pol. Inst. Geol., IX (1): XXVI.