

# Paweł Edmund Strzelecki (1797–1873) — wielki geolog, podróżnik i odkrywca

Marek Graniczny<sup>1</sup>, Halina Urban<sup>1</sup>



M. Graniczny



H. Urban

Paweł Edmund Strzelecki (ryc. 1) urodził się 20 lipca 1797 r. w rodzinie szlachcica herbu Oksza — dzierżawcy miejscowości Głuszyna pod Poznaniem. Jego matką była Anna z Raczyńskich, a ojcem Franciszek Strzelecki, który praw-

dopodobnie pochodził ze wsi Strzelce Wielkie, będącej niegdyś własnością Mikołaja Wątróbki Strzeleckiego, leżącej w widłach Wisły i Sanu na Nizinie Sandomierskiej. W istniejących zapiskach nie ma jednoznacznych informacji, gdzie przesiedliła się rodzina Strzeleckich z Głuszyny. Nie wiadomo również, gdzie i kiedy zmarł jego ojciec. Najpewniej rodzina przeniosła się nad Dniestr w okolice Pokucic, które po rozbiorach Polski zostały przyłączone do Rosji. Po śmierci matki wychowaniem Pawła oraz dwojga jego starszego rodzeństwa — Izabeli i Piotra zajęła się ciotka Tekla z Raczyńskich Żmichowska (Odoliński, 2007).

Duży wpływ na psychikę młodego Pawła miały wydarzenia w Polsce wynikłe z sytuacji politycznej po rozbiorach. Ukształtowały one jego wrażliwość na kwestie wolności narodu i sprawiedliwości społecznej. Od dzieciństwa marzył już o podróżach. Zakochał się również nieszczęśliwie w Adynie Turno, która to miłość odegrała znaczącą rolę w jego późniejszym życiu (Słabczyński, 1988).

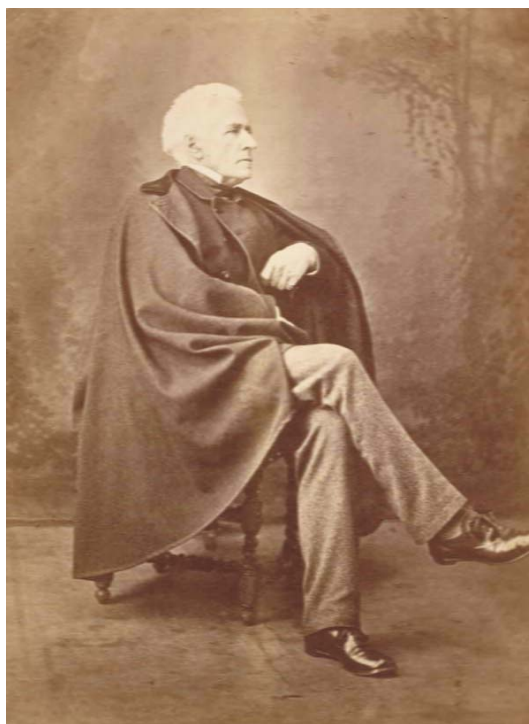
W latach 1812–1816 Paweł Strzelecki zniknął z rodzinnego domu, a odnalazł go przypadkiem w Krakowie starszy brat Piotr wracający z kampanii napoleońskiej. Niektóre źródła podają również, że zdezerterował z armii pruskiej (*Wielka encyklopedia świata*, 2005). Na wschodzie kraju przez kilka lat (1825–1829) Strzelecki zarządzał wielkimi dobrami księcia Franciszka Sapiehy, zbierając kapitał na zamierzone podróże. Jego chlebodawca zmarł w 1829 r. i zapisał Strzeleckiemu testamentem znaczny majątek, co pozwoliło mu na późniejsze wieloletnie podróże po całym świecie.

Bliskie kontakty z kuzynem Ksawerym Biedrzyńskim spowodowały aktywne włączenie się Strzeleckiego w działalność konspiracyjną, związaną z wybuchem powstania listopadowego (bliżej jednak niesprecyzowana). Fakt ten potwierdzają publikacje zagraniczne, a także wywiad, w którym powiedział, że do emigracji zmusiła go ucieczka przed prześladowaniami carskimi. Istotny był również zapewne wątek osobisty — nieszczęśliwy finał romansu z Adyną, a zwłaszcza ich nieudana wspólna ucieczka po odmowie zgody na zawarcie związku małżeńskiego przez ojca Adyny. Należy podkreślić, że do dnia dzisiejszego brak nam wielu szczegółów biograficznych dotyczących wczesnego okresu jego życia. Główne materiały biograficzne zawdzięczamy krewnej Narcyzie Żmichowskiej, poetce i powieściopisarce, która opublikowała je po jego śmierci (Żmichowska, 1876).

W 1831 r. Strzelecki znalazł się w Anglii. Tutaj rozpoczął obserwacje, studia i podróże. Na temat jego studiów geologicznych również nie ma całkowicie pewnych informacji. Zdaniem K. Maślankiewicza (1976), najprawdopodobniej był on samoukiem, jak większość współczesnych mu geologów angielskich, np. William Smith (1769–1839), ojciec geologii angielskiej, czy twórca nowoczesnej geologii, sławny sir Charles Lyell (1797–1875). Natomiast R. Odoliński (2007) podaje, że Strzelecki po przyjeździe do Anglii rozpoczął studia na uniwersytecie w Oksfordzie na Wydziale Geologii. Nie wspomina jednak, jakie były dalsze losy jego studiów. Jeszcze inne źródła podają, że w Wielkiej Brytanii Strzelecki kontynuował studia rozpoczęte w Heidelbergu, przerwane przez powstanie listopadowe. Miejscem studiów miał być uniwersytet w Edynburgu (*Wielka encyklopedia świata*, 2005).

W trakcie pobytu w Anglii nasz podróżnik zwiedził jej północne kresy, m.in. Góry Pennińskie, Cheviot oraz Grampiany w pobliżu Orkadów i Hebrydów. Prawdopodobnie wyjeżdżał stąd również do Włoch, Francji i Szwajcarii. Poza mineralogią, petrografią oraz hydrologią Strzelecki zajmował się także zagadnieniami z zakresu antropologii, etnografii, botaniki, zoologii i agronomii. Z pewnością jego 3-letni pobyt w Anglii, w okresie wielkiego rozwoju nauk geologicznych w tym kraju, był wspaniałą okazją do zebrania doświadczeń, które zaowocowały później w trakcie prowadzenia samodzielnych badań na innych kontynentach.

Strzelecki miał jednak ambitniejsze plany i 8 czerwca 1834 r. wyruszył z Liverpoolu do Nowego Jorku w 9-letnią



Ryc. 1. Fotografia Pawła Edmunda Strzeleckiego (<http://www.michaelorgan.org.au/count.htm>)

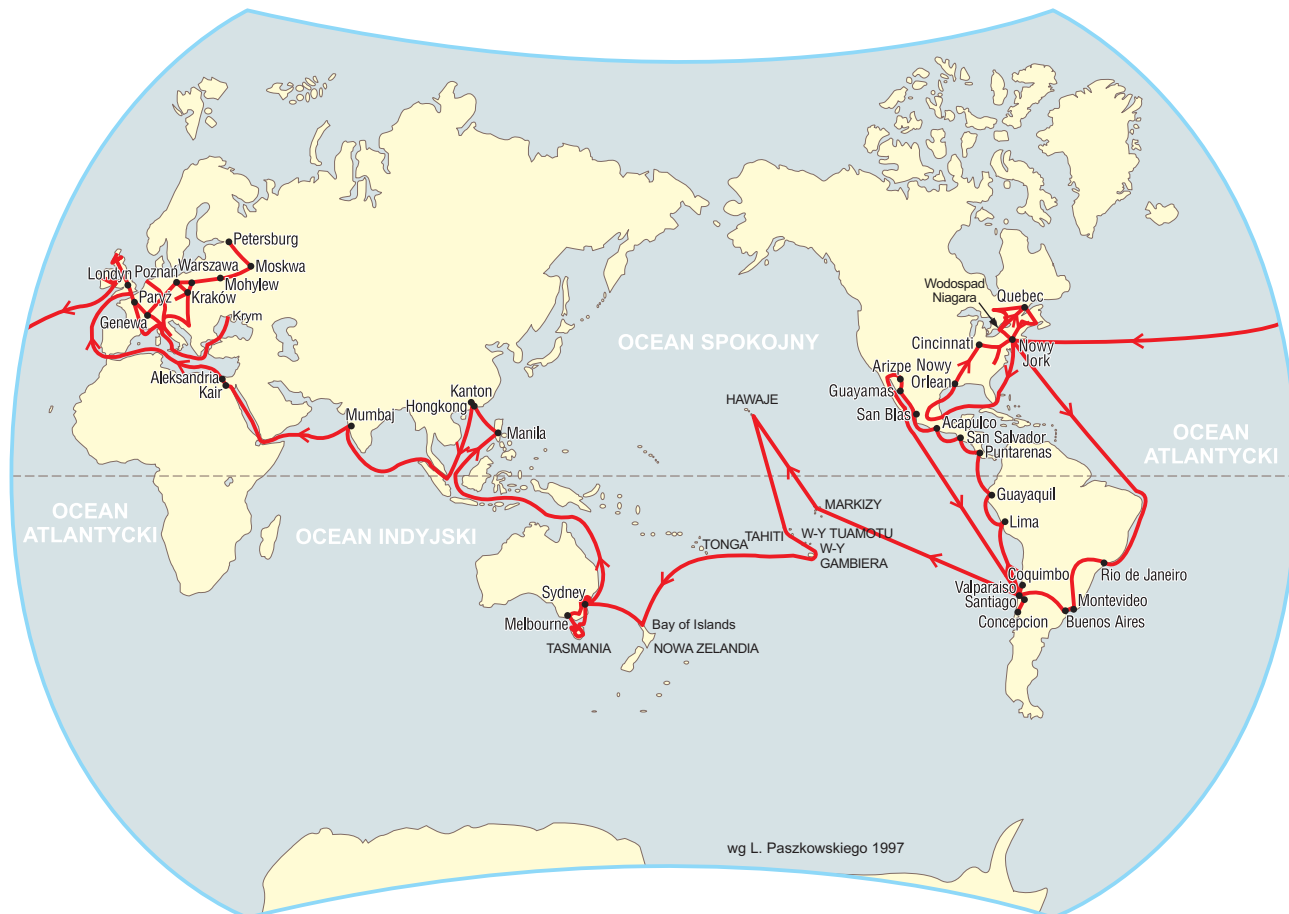
<sup>1</sup>Państwowy Instytut Geologiczny, ul. Rakowiecka 4, 00–975 Warszawa; marek.graniczny@pgi.gov.pl, halina.urban@pgi.gov.pl

podróż dookoła Ziemi (ryc. 2). W jednym z zachowanych raportów można odczytać, że odwiedził stany wschodnie: Wirginię, Maryland, Nowy Jork, Illinois i Ohio. Prowadził również obserwacje i badania geologiczne na obszarze Appalachów i Florydy. Odbył także rejs rzeką Hudson do słynnego wodospadu Niagara. Przekroczył następnie granice pomiędzy Stanami Zjednoczonymi a Kanadą, odwiedzając prowincje Ontario i Quebec, jak również okolice kanadyjskich Wielkich Jezior. Kontynuował tam badania geologiczne i odkrył złożę miedzi, o czym wzmiankowała Australijka H. Heney w pracy magisterskiej przedłożonej na Uniwersytecie w Sydney w 1937 r. (Maślankiewicz, 1976). Trudno do dziś rozstrzygnąć jednoznacznie, czy odkrycie Strzeleckiego dotyczyło któregoś z później eksploatowanych kanadyjskich złóż miedzi, czy tylko jakiegoś mniejszego wystąpienia.

Dalszymi etapami podróży Pawła Strzeleckiego były Meksyk, Kuba oraz Brazylia, w której odwiedził Rio de Janeiro oraz prowincje Sao Paulo i Minas Gerais (ryc. 2). Ta ostatnia słynie, jak wiadomo, z bogatych zasobów surowcowych, występowania złota, diamentów i innych kamieni szlachetnych. Pobyt w Brazylii pozostawił co najmniej dwa trwałe ślady w jego spuściźnie, pierwszy to zdecydowany protest przeciwko instytucji niewolnictwa (zobaczył statek z niewolnikami w Rio de Janeiro) oraz wspaniały opis dziewiczego lasu, który przywitał go w tym kraju (Słabczyński, 1988). Kierując się dalej na południe, Strzelecki odwiedził Montevideo i dotarł do Buenos Aires. Następnie poprzez argentyńską Mendozę i przełęcz Uspallata dotarł do Chile, gdzie zwiedził okręgi górnicze w Andach oraz Araukanię i pustynię Atacama („wyprze-

dzając” o kilka lat innego wielkiego badacza kontynentu południowoamerykańskiego Ignacego Domeykę). W drodze powrotnej na północ zaokrętował się na fregacie *Cleopatra*, na której odbył 10-miesięczny rejs wzdłuż wybrzeży chilijskich, Peru, Ekwadoru, Salwadoru aż po Kalifornię. Po powrocie z tego rejsu Strzelecki udał się w kolejny, na pokładzie fregaty *Fly*, jego celem były wyspy Oceanu Spokojnego: Markizy, Hawaje i Tahiti. W trakcie pobytu na Hawajach nasz niezmordowany podróżnik jako pierwszy podjął się badań wulkanu Mauna Loa oraz czynnego wówczas krateru Kilauea. Jego zapiski dotyczące tych wulkanów były wielokrotnie cytowane i przedrukowywane w latach późniejszych (Maślankiewicz, 1976). Z początkiem 1839 r. dotarł do Nowej Zelandii, gdzie przebywał przez trzy miesiące. Zainteresował się głównie północną częścią wyspy, od zatoki Bay of Islands na wschodzie do okręgu Hokianga na zachodzie. W sumie podróże po Ameryce Północnej i Południowej oraz Oceanii zajęły mu około pięciu lat, w trakcie których sześciokrotnie przekraczał równik (ryc. 2). Podróże te pochłaniały mnóstwo pieniędzy, które czerpał z efektów własnych badań. Jak zapisał w zachowanych notatkach: *Nie podróżuję na koszt żadnego rządu, lecz na koszt okazów i zbiorów, zdobywanych w trudnych warunkach i sprzedawanych do gabinetów europejskich.*

Ostatecznie 25 kwietnia 1839 r. Strzelecki przybył do Australii, którą, jak wynika z jego notatek, uznał za ziemię gościnną, przyjazną dla wszystkich przybyszów: *Od czasu mego przyjazdu do Sydney nie mogę się nadziwić, czy naprawdę jestem w stolicy tej Botany Bay, którą opisywano jako „społeczność zdrajców”, jako najbardziej zdemoraliz-*



Ryc. 2. Szkic podróży P.E. Strzeleckiego (opracowała K. Skurczyńska-Garwolińska, na podstawie Paszkowskiego, 1997)

zowaną kolonię znaną w dziejach świata, jako posiadłość, która raczej rzuca cień niż blask na brytyjską Koronę... Tego samego wieczoru zachowując wszelkie środki ostrożności, ochraniając mój zegarek i sakiewkę, uzbrojony w kij, zszedłem na ląd... Tymczasem, na ulicach Sydney panował niezmacony spokój, jakiego nie widziałem w innych portach Zjednoczonego Królestwa. Ani śladu pijaństwa czy bijatyk marynarzy, ani śladu prostytucji. George Street, Regent Street imponowały domami i sklepami, których styl przypominał Londyn. [...] odtąd mam poczucie absolutnego bezpieczeństwa, a delikatny powiew łączy się z nastrojem i czarem samotnego spaceru! O dziesiątej wieczorem ulice są już puste (Strzelecki, 1958).

Po przyjeździe do Australii Strzelecki spotkał się z kilkoma wybitnymi osobistościami, w tym z gubernatorem George'em Gipsem, którym przedstawił zamiary prowadzenia obserwacji mineralogicznych w Australii. Gubernator zatwierdził przygotowany program badań na nieznanych dotąd częściach kontynentu, nie udzielił jednak pomocy finansowej. W tej sytuacji Strzelecki zorganizował na własny koszt ekspedycję składającą się z siedmiu ludzi, sześciu jucznych koni i wyposażoną w niezbędne instrumenty badawcze oraz żywność. Jego pierwszym celem były Góry Błękitne oraz Alpy Australijskie wchodzące w skład Wielkich Gór Wododziałowych, rozciągających się wzdłuż wschodnich wybrzeży australijskich na terenie prowincji Nowa Południowa Walia. Góry Błękitne okazały się terenem odludnym i trudno dostępnym. Tak wspomina o nim w swojej książce (1958): *Między tymi pasmami leżą bezdenne rozpadliny, głębokie wąwozy i straszne przepaście. Te wąskie, mroczne i głębokie luki w łonie ziemi otoczone są gigantycznymi ścianami skał, czasami uciekającymi, czasami groźnie przewieszonymi nad ciemnym dnem wąwozu. Wszędzie zejście do tych głębokich tajni jest pełne niebezpieczeństw, a wyjście prawie niepodobne. Zaplątany w czasie swych poszukiwań w niekończącym się labiryncie podziemnych wąwozów Góry Hay i rzeki Grose, wydostałem się po kilku dniach nieprzerwanego zmęczenia, niebezpieczeństwa i głodu.*

Szczegółowym badaniom Strzelecki poddał następnie tereny Alp Australijskich i ich najwyższą część — Góry Śnieżne. Najwyższemu szczytowi nadał nazwę Góra Kościuszki (2228 m n.p.m. — najwyższa góra Australii), upamiętniając w ten sposób popularnego wodza insurekcji. Nazwa tego szczytu przyjęła się i po dziś dzień figuruje na mapach i atlasach świata. Podobno Strzelecki dopatrywał się podobieństwa szczytu w Australii do kopca wzniesionego w Krakowie, co zainspirowało go do podjęcia takiej decyzji.

Tęsknota za ojczyzną i patriotyzm naszego podróżnika odzwierciedlają się również w listach do ukochanej Adyny: *ten szczyt przede mną nie dotknięty przez nikogo, z jego wiecznym śniegiem, ciszą i dostojenstwem naokół, zachowałem i poświęciłem dla przyszłych generacji tego kontynentu jako pamiątkę imienia drogiego i szanowanego przez każdego Polaka i każdego przyjaciela wolności...* Przesłał też Adynie zasuszony kwiat z tej góry i podkreślał, że jest to pierwsza góra w Nowym Świecie nosząca polskie imię i prosił dalej, aby ten kwiat przypominał jej zawsze wolność i miłość do ojczyzny. Zaiste, w ten sposób Strzelecki wpisał się na listę czołowych polskich przedstawicieli nurtu romantycznego.

Po południowo-wschodniej stronie Gór Śnieżnych Strzelecki odkrył żyzną krainę, nazwaną przez siebie Gipps-

land (Ziemią Gippsa). Okazało się też, że odkryta przez niego dolina Latrobe obfituje w pokłady węgla brunatnego, ropy naftowej i złota. Według pierwotnie przyjętych planów Strzelecki zamierzał zakończyć swoje badania na południowo-wschodnich krańcach Australii. Zmianę decyzji tłumaczył w książce (1958): *Kiedy jednak w toku moich wędrówek doszedłem do krańca tego przylądka, a stąd na wyspy w Cieśninie Bassa, stąd zaś jeszcze dalej na Przylądek Portland na Ziemi Van Diemena [obecnie Tasmania], kiedy nadto w czasie badań Ziemi Van Diemena dotarłem, zbaczając na wschód i zachód, aż do zatoki Research, dostrzegłem uderzającą zgodność tych obszarów ze zbadanym skrawkiem Nowej Południowej Walii. Doszedłszy do tego przekonania, nie mogłem oprzeć się pokusie rozszerzenia moich badań, aż wreszcie dotarłem do Południowego Przylądka w Ziemi Van Diemena, w ten sposób łącząc tę wyspę z Nową Południową Walią w jednym geologicznym zdjęciu.* Strzelecki na Tasmanii, podobnie jak na kontynencie australijskim, podjął badania geologiczne, odkrywając i opisując wiele złóż węgla. W okręgu Sorell, koło Absbestos Ganges, odkrył również ślady pokładów rud miedzi i złotożelaznego kwarcu.

Zebrane przez siebie informacje kartograficzne Strzelecki opracował w formie mapy geologicznej Wschodniej Australii i Ziemi Van Diemena (Tasmanii), która sporządził w skali „ćwierć cala na milę”. Ma ona imponujące rozmiary: 7 m długości oraz 1,5 m szerokości. Jej oryginał znajduje się m.in. w posiadaniu Brytyjskiej Służby Geologicznej (BGS). Dzięki uprzejmości tej instytucji autorzy artykułu dostali elektroniczną kopię oryginału mapy (ryc. 3–5). Podczas jej kreślenia Strzelecki korzystał z dostępnych podkładów topograficznych. Jednakże na terenach południowej Australii, a zwłaszcza w Alpach Australijskich, musiał takie mapy wykonywać sam. Położenie określał geograficznie lub metodą triangulacji. Wykonywał również pomiary wysokości dzięki wykorzystaniu barometrów Gay-Lussaca oraz aparatu Wollastona określającego temperaturę wrzenia wody (Maślankiewicz, 1976).

Mapę geologiczną Australii Strzelecki sporządził, stosując wydzielenia w 4 kolorach. Kolory ciemne oznaczały charakter mineralogiczny, a jasne geologiczny (Strzelecki, 1958). Kolory: jasnoczerwony, jasnożółty, jasnoniebieski i jasnobrązowy przedstawiały skały pierwszej, drugiej, trzeciej i czwartej epoki, a ciemne odcienie tych samych kolorów — 4 klasy skał. Przedstawiając opis poszczególnych epok, badacz podał ogólny zarys geograficzno-geologiczny, a następnie wymienił rodzaje występujących tam skał. Na końcu opisu każdej z epok są zawarte uwagi ogólne. W podsumowaniu opisu wydzielonych przez siebie jednostek stwierdził, że: *Pierwsza epoka wyróżnia się występowaniem łupków łyszczykowych, łupków ilastych i krzemionkowych, a brakiem gnejsu [...]. Druga epoka wyróżnia się występowaniem piaskowcowych, wapienistych i ilastych warstwowanych utworów [...]. Trzecia epoka obejmuje złoża węgla wraz z wkładkami łupków i piaskowców [...]. Czwartą i ostatnią epokę wyróżnia występowanie wydzwigniętych tarasów nadbrzeżnych* (Strzelecki, 1958). Na zakończenie autor przedstawił również ogólną charakterystykę zbadanego przez siebie łańcucha górskiego. Stwierdził on m.in., że stosunek skał krystalicznych do osadowych wynosi w Nowej Południowej Walii 3 : 1, a w Ziemi Van Diemena 7 : 1. Zawarł również interesujące uwagi dotyczące gleb, według jego opinii Nowa Południowa Walia powinna być krajem pasterskim, a Ziemia Van Die-





Ryc. 3. Mapa geologiczna Południowej Australii, część południowo-wschodnia (kopia oryginału przekazana przez BGS)

mena rolniczym. Godnym uwagi jest również fakt, że Strzelecki zdawał sobie sprawę z niewystarczającego zakresu swoich prac, zalecał więc kontynuowanie systematycznych badań geologicznych wspartych finansowo przez rząd. Autorstwo mapy geologicznej Wschodniej Australii i Ziemi Van Diemena stawia Pawła Edmunda Strzeleckiego w pierwszym szeregu pionierów polskiej kartografii geologicznej, obok Stanisława Staszica, Georga Gottlieba Puscha oraz Ignacego Domeyki.

Omawiając karierę badawczą i dokonania Strzeleckiego, nie sposób nie wspomnieć o jego odkryciu złota w dolinie Clywd (okręg Bathurst) po zachodniej stronie Gór Błękitnych w 1839 r. Po powrocie z wyprawy złożył on stosowny raport na ten temat gubernatorowi G. Gippsowi. Gipps poprosił uczonego, aby ten zachował odkrycie w tajemnicy, z uwagi na możliwość rozruchów wśród miejscowej ludności (Słabczyński, 1988). Należy pamiętać, że Australia była w tym czasie kolonią karną, w której przebywało około 50 000 skazanych. Argumentując swoją prośbę, gubernator stwierdził, że deportacja do Australii stałaby się wówczas nagrodą za zbrodnie, a nie karą. Nasz rodak, ze szkodą dla swej reputacji geologa oraz ze świadomością utraty należnych mu gratyfikacji finansowych, przystał na to, co pozwoliło na odroczenie gorączki złota w Australii. W kilkanaście lat później nagrodę za odkrycie złota na kontynencie przyznano E.H. Havgravesowi, który

zapoczątkował tam eksploatację tego metalu (Maślankiewicz, 1976). Spotkało się to z protestem wielu przyjaciół Strzeleckiego, którzy byli wtajemniczeni w całą sprawę.

W sumie w Australii i Tasmanii Strzelecki spędził około pięciu lat, przemierzając trasę ponad 1100 km. Biorąc pod uwagę ówczesne środki transportu oraz trudno dostępne tereny górskie, w których się poruszał, należy to uznać za niezwykle wyczyn. Nadwątlone zdrowie zadecydowało o podjęciu przez niego decyzji o opuszczeniu Australii.

W październiku 1843 r. powrócił do Anglii, gdzie pozostał do końca życia, przyjmując obywatelstwo brytyjskie. Pod koniec 1845 r. wydał w Londynie pierwszą naukową książkę o Australii: *Physical description of New South Wales and Van Dieman's Land* (Fizyczny opis Nowej Południowej Walii i Ziemi Van Diemena). Ten tom, liczący niemal 500 stron, zebrał osobiste pochwały Karola Darwina i przychylnie recenzje w czołowych pismach Anglii i Ameryki. Karol Darwin, otrzymawszy książkę Strzeleckiego, napisał do jej autora, co następuje: *Gratuluje Panu ukończenia pracy, która z pewnością kosztowała wiele wysiłku. Jestem zaskoczony wielością doniosłych spraw, o których Pan pisze. Niech wolno mi wyrazić żal, że nie ma tam o wiele obszerniejszych wyjątków z „Dziennika podróży”. Mam nadzieję, że pewnego dnia zostanie on opublikowany w całości... Z całego serca życzyłbym sobie,*

żeby choć czwarta część naszych angielskich autorów umiała myśleć i pisać językiem choć w połowie tak żywym, a przy tym prostym. Dzieło Strzeleckiego przez ponad 40 lat było najpoważniejszym źródłem wiedzy o Australii dla geologii i innych nauk przyrodniczych, m.in. dzięki pierwszej w historii kolorowej mapie geologicznej Wschodniej Australii i Tasmanii (która została dołączona do dzieła w znacznym pomniejszeniu).

W 1860 r. Paweł E. Strzelecki otrzymał zaszczytne wyróżnienie: doktorat honorowy uniwersytetu w Oksfordzie (Honorowy Stopień Doktora Prawa Cywilnego). Jako zasłużony podróżnik i odkrywca został uhonorowany wysokimi odznaczeniami oraz medalami angielskimi, w tym przez *Royal Geographical Society*, które przyznało mu w 1846 r. *Gold Founder's Medal* (Złoty Medal Odkrywców). Został także uhonorowany, jako jedna z pierwszych cywilnych osób, Orderem Łaźni, a w 1869 r. królowa Wiktorja nadała mu tytuł Rycerza Orderu Św. Michała i Św. Jerzego, przyznany mu za: *pięcioletnie badania Australii, odkrycie złota i nowych terenów przydatnych do kolonizacji, a wreszcie za sporządzenie map topograficznych i geologicznych, opartych na obserwacjach astronomicznych* — jak głosił dokument uzasadniający nadanie orderu. Był również członkiem *Royal Society of London* (od 1853 r.).

Strzelecki zmarł w Londynie 6 października 1873 r. Testament, który zostawił, składał się z dwóch części:

podarowane przez królową Wiktorję ziemie przypadły rodzinie w kraju, pozostały majątek zaś przeznaczył dla Lamps-Sawerowa — przybranego syna. Zalecił również spalić po śmierci korespondencję osobistą i niepublikowane badania naukowe, co z ogromną szkodą dla nauki i przyszłych biografów zostało przez spadkobiercę ściśle spełnione. Testament jest kwestionowany przez rodzinę. Na kilka tygodni przed śmiercią napisał: *Gdybym był młodym, największą moją pociechą byłoby zakończyć życie w rodzinnym kraju, dla którego zachowuję najczulsze uczucia, ale w moim wieku niebezpiecznie przenosić się, można żyć jeszcze trochę na miejscu, ale nie można tego życia gdzie indziej rozpoczynać* (Odoliński, 2007).

Nazwisko Pawła Edmunda Strzeleckiego zostało upamiętnione w licznych nazwach geograficznych, przyrodniczych i obiektach. Z ważniejszych należy wymienić:

□ Szczyty Strzeleckiego (Strzelecki Peaks) — najwyższe szczyty Wyspy Flindersa (778 m n.p.m.), położonej na północny wschód od Tasmanii w Cieśninie Bassa). Zostały one zdobyte przez Polaka w styczniu 1842 r.

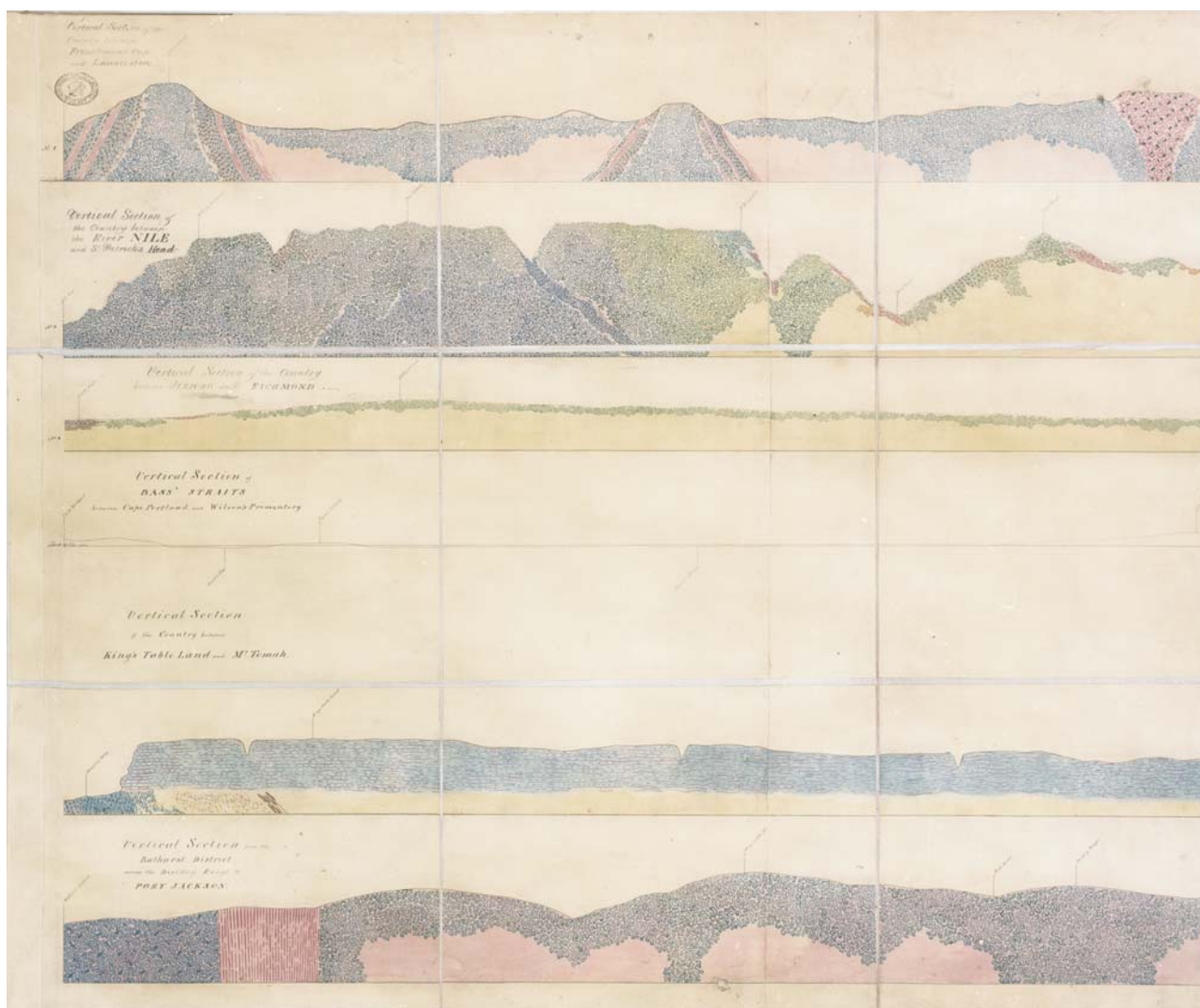
□ Górę Strzeleckiego (Mount Strzelecki) — położona w niewielkim paśmie górskim (636 m n.p.m.) w środkowej Australii na Terytorium Północnym, na północ od miasta Alice Springs.

□ Góry Strzeleckiego — niewielkie pasmo górskie w południowo-wschodniej Australii w stanie Wiktorja (pomiędzy zatoką Corner Inlet a rzeką Latrobe). Najwyż-



Ryc. 4. Mapa geologiczna Południowej Australii, część południowo-zachodnia (kopia oryginału przekazana przez BGS)





Ryc. 5. Przekroje geologiczne załączone do mapy Południowej Australii (kopia oryginału przekazana przez BGS)

szy szczyt tego pasma angielski badacz J. Stokes nazwał Górą Zmęczenia, krótko opisując dokonania Polaka: *tylko brak wody i żywności mógł Strzeleckiego zawrócić z drogi.*

□ Jezioro Strzeleckiego (Strzelecki Lake) — usytuowane na zboczach góry Townsend (2209 m n.p.m. — drugiego pod względem wysokości szczytu Australii).

□ Pomnik Strzeleckiego — odsłonięty w 1988 r. w Jindabyne (miejscowość w Alpach Australijskich). Monument był darem narodu polskiego dla Australii w 200-lecie jej istnienia.

□ Pustynię Strzeleckiego — niewielki fragment pustyni w środkowej Australii.

□ Rezerwat Strzeleckiego — regionalny rezerwat przyrody w Australii.

□ Rzekę Strzeleckiego — okresowa rzeka o długości 190 km w środkowej Australii wpadająca do słonych wód jezior Blanche i Callabona.

□ Strzelecki Town — niewielkie miasteczko w Australii, niedaleko Korumburra (na SE od Melbourne).

□ *Strzelecki koala* — podgatunek koala zamieszkujący Góry Strzeleckiego.

Podczas obchodów 90-lecia Państwowego Instytutu Geologicznego, 14 maja 2009 r., w sali muzealnej PIG zostanie odsłonięta tablica poświęcona Pawłowi Edmun-

dowi Strzeleckiemu. Sala zostanie również nazwana jego imieniem. Zorganizowana też będzie stosowna ekspozycja. Należy wyrazić nadzieję, że wydarzenia te przybliżą sylwetkę i dokonania wielkiego Polaka, geologa, podróżnika i odkrywcy, którego postać jest obecnie w naszym społeczeństwie nieco zapomniana.

### Literatura

- MAŚLANKIEWICZ K. 1976 — Badania geologiczne Pawła Edmunda Strzeleckiego (1797–1873). *Prz. Geol.*, 6: 303–306.
- ODOLIŃSKI R. 2007 — Paweł Edmund Strzelecki (20.07.1797–6.10.1873) Polski podróżnik oraz badacz Australii i świata. [Maszynopis]. CAG Państwowego Instytutu Geologicznego, Warszawa.
- PASZKOWSKI L. 1997 — Sir Paul Edmund de Strzelecki: reflections on his life. Arcadia, Melbourne.
- ŚLABCZYŃSKI W. 1988 — Polscy podróżnicy i odkrywcy. PWN, Warszawa.
- STRZELECKI P.E. 1958 — Nowa Południowa Walia (tłumaczenie oryginału *Physical description of New South Wales and Van Dieman's Land*). PWN, Warszawa.
- Wielka** encyklopedia świata, t. 14, 2005 — Śladami Strzeleckiego. Educational Books, Oxford: 78–79.
- ŻMICHOWSKA N. 1876 — O Pawle Edmunde Strzeleckim: według rodzinnych i towarzyskich wspomnień. Ateneum, t. I.

Praca wpłynęła do redakcji 19.03.2009 r.  
Po recenzji akceptowano do druku 17.04.2009 r.