

## Działalność kartograficzna geologów z PIG w ramach Służby Geograficznej Komendy Głównej AK udokumentowana arkuszami mapy taktycznej WIG ze zbiorów Biblioteki Narodowej

Lucyna Szaniawska<sup>1</sup>



**Cartographic activity of PGI geologists within the Department of Geology of Geographic Service of the Headquarters of Home Army, documented with copies of MGI tactical map sheets from the collections of the National Library.** Prz. Geol., 68: 461–466.

*Abstract.* At the end of 1987, 12 titles of sheets of a manuscript geological map of Poland, the existence of which had not been known to the researchers before, found their way to the collection of the National Library. Currently, they form a very valuable historical collection. The research of individual sheets in connection with information published by Bogusław Krassowski (1981) and facts from the biography of Professor Edward Rühle, published by his colleagues – geologists, allowed documenting some aspects of the underground activity of Polish geologists.

The tactic map sheets 1: 100,000, printed in the 1930s (except for the previous sheet *Wyzwa*) at the Military Geographic Institute (MGI), were used as the basis for the sheets being processed. Geological information has been manually marked on the map since at least mid-1942. The *Ilża* and *Solec* sheets document the names of geologists performing field (and possibly in-office) work: Władysław Pożaryski, Edward Rühle, Jan Samsonowicz, Czesław Kuźniar and Mieczysław Kobylecki. Two sheets contain written dates indicating the period of their creation: “send on 10/6. 1942” on the *Ilża* sheet, and the E. Rühle’s reference number with the date 2. XII [II or III]. 1942 on the *Opole* sheet. Regardless of the direct purpose of these maps, they are testimony to the activities of the Geological Department of the Geographical Service of the Headquarters of Home Army, and document the underground work carried out by geologists of the Polish Geological Institute.

**Keywords:** Polish Geological Institute, Geological Department, Home Army, Edward Rühle, MGI tactical map, geological maps, World War II

Od połowy 1940 r. Kwatermistrzostwo (Oddział IV) Komendy Głównej Związku Walki Zbrojnej (ZWZ) wraz z gromadzeniem na szczeblu centralnym sprzętu niezbędnego do prowadzenia działań konspiracyjnych zbierało materiały kartograficzne. Pod koniec 1940 r. z inicjatywy Edwarda Rühlego, który do 1942 r. używał pseudonimu *Gozdawa*, a od początku 1943 r. – *Zawrat* (Ber i in., 2005; Znosko, 1989), przy Biurze Finansów i Kontroli, czyli przy Oddziale VII KG ZWZ, założono komórkę, której zadaniem była kontrola gospodarki finansowej i zaopatrzenie, m.in. zbieranie, kupowanie i magazynowanie materiałów kartograficznych, głównie arkuszy map topograficznych. Załącznikiem tworzonego tam zasobu kartograficznego były mapy topograficzne zdeponowane w ostatnich dniach września 1939 r. w składzie wydawnictwa *Gebethner i Wolf* przez kierownika Księgarni Wojskowej majora Stanisława Thuna (Krassowski, 1981).

Wydany w dniu 9.04.1942 r. rozkaz 5/OSZ dotyczący odtwarzania Sił Zbrojnych w kraju zawierał szczegółowe wytyczne dla oddziałów KG AK. Tenże rozkaz dawał szczegółowe wskazówki dotyczące reorganizacji Służby Geograficznej wchodzącej w skład Kwatermistrzostwa KG AK (Krassowski, 1981). Od kwietnia 1942 r., bazując na doświadczeniach wojskowej służby innych państw, w działającym konspiracyjnie oddziale w Wojskowym Instytucie Geograficznym (WIG) wprowadzono nie istniejący przed wojną wydział – Wydział Geologiczny. Miało tam pracować 6 mężczyzn i 2 kobiety oraz ich zwierzchnik (Krassowski, 1981). Do zadań wydziału należało zbieranie danych geologicznych.

Również w ramach wdrażania rozkazów w organizacji Sił Zbrojnych podjęto odtworzenie wchodzącej w skład

Kwatermistrzostwa KG AK Służby Geograficznej. Komórkami szefostwa Służby Geograficznej miały być cztery referaty, między innymi geologiczny i składnica map. Zadania Referatu Geologicznego ograniczały się w tym okresie do organizowania zespołów doradców geologicznych dla sztabów i dostarczania wojsku wiadomości geologicznych i hydrogeologicznych. Referat pozostawał pod kierownictwem dr. (później prof.) Stefana Zbigniewa Różyckiego – *Stefana* (Lindner, 1988), a jednym z podkomendnych był mgr Marian Dutkiewicz – również pracownik Państwowego Instytutu Geologicznego (PIG). Służba Geograficzna na początku 1943 r. przyjęła kryptonim *Schronisko*.

Na czele *Schroniska* stał ppłk Mieczysław Szumański – pseudonim *Bury*, który w chwili opracowywania planów miał w swej ewidencji 25 oficerów i 150 pracowników przedwojennego WIG-u oraz pewną niestaloną liczbę geologów z PIG (Krassowski, 1981). Jednym z dwóch zastępców M. Szumańskiego był doktor geologii (później profesor i wieloletni dyrektor PIG) Edward Rühle (Rühle, 1980; Ostrowski, Wójcik, 1989), który o mapach topograficznych wydawanych przez *Schronisko* napisał kilka artykułów, a drugim mjr Sylwiusz Berberiusz (Krassowski, 1981).

Jak pisze Bogusław Krassowski (1981), główny ciężar pracy w wywiadzie topograficznym spadł na geologów zatrudnionych w *Amt für Bodenforschung* (w tę jednostkę został przemianowany w czasie niemieckiej okupacji Państwowego Instytutu Geologicznego). Jego pracownicy, w większości Polacy przed wojną zatrudnieni w PIG, między innymi E. Rühle (Znosko, 1989; Ber i in., 2005), prowadząc prace dla władz niemieckich, mieli ułatwienia w poruszaniu się nie tylko po Generalnej Guberni, ale także poza

<sup>1</sup> Instytut Historii Nauki im. Ludwika i Aleksandra Birkenmajerów Polskiej Akademii Nauk, ul. Nowy Świat 72, 00-330 Warszawa; lucyna-szaniawska@wp.pl

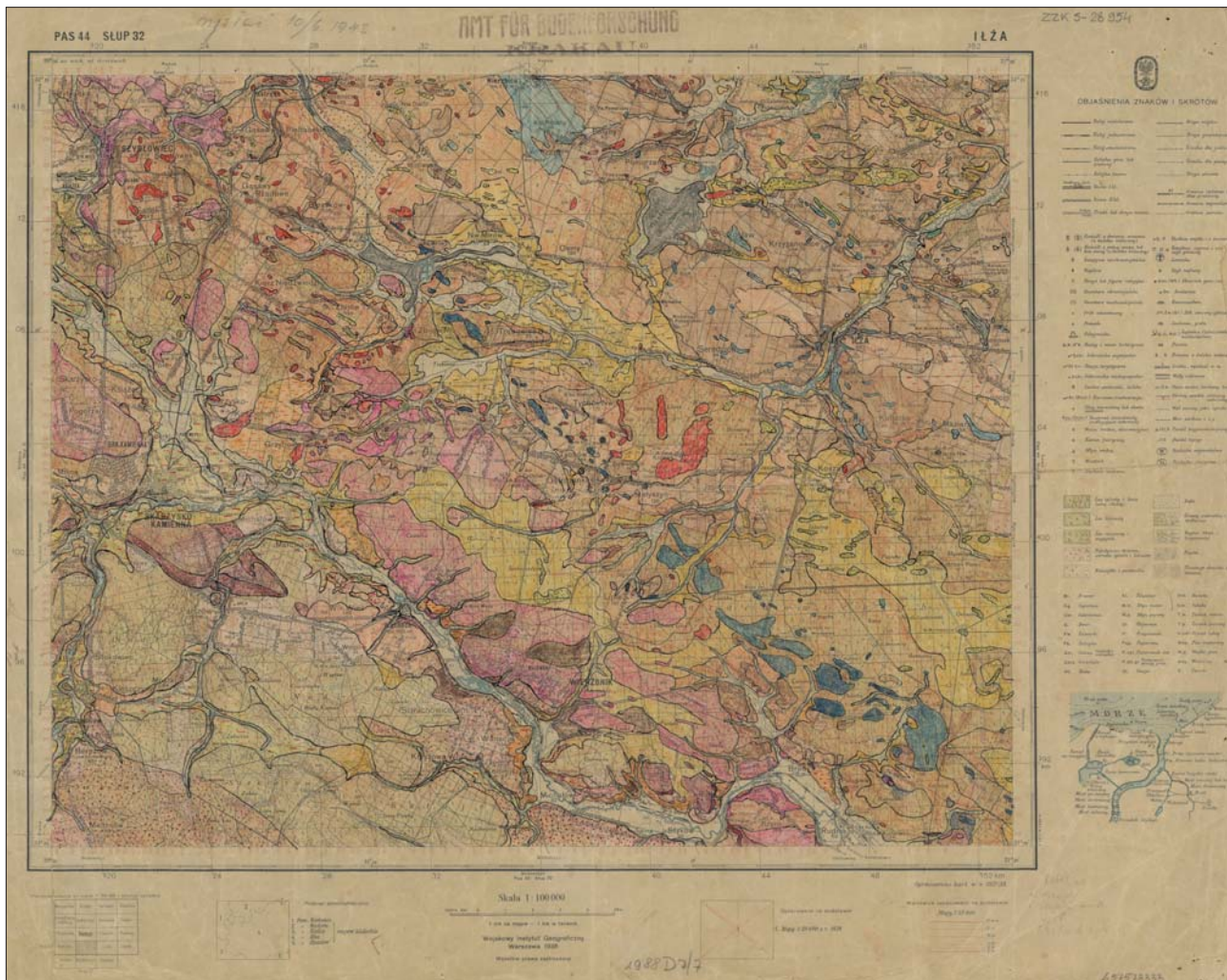
jej granicami. Opracowane dla wojskowych władz okupacyjnych arkusze mogli w konspiracji wynosić i kopiować na potrzeby oddziałów AK. W połowie 1942 r. tamtejsze zasoby polskich map topograficznych, ukrytych przed okupantem, wynosiły ok. 20 000 arkuszy, wydanych w różnych skalach. Były one ukryte w suterenach gmachu Muzeum Geologicznego przy PIG (obecnie budynek im. Józefa Morozewicza) oraz częściowo w mieszkaniu E. Rühlego (Ber i in., 2005). Zapewne właśnie stamtąd pochodziły arkusze mapy taktycznej 1:100 000 WIG, które posłużyły jako podkład do rysowanej od 1942 r. mapy geologicznej Polski w skali 1:100 000. Po śmierci dr. B. Krassowskiego, dziwnym zrzędzeniem losu, 15 arkuszy (wśród nich 3 dublety) tej na wpół rękopiśmiennej mapy trafiło do zbiorów Biblioteki Narodowej. Pod koniec 1987 r. (jeszcze za życia profesora E. Rühlego) pewien wrocławski kolekcjoner map przyniósł je do Zakładu Zbiorów Kartograficznych BN, twierdząc, że profesor pozwolił mu z domowej kolekcji swoich map wybrać te, które chce. Następnie część z nich, „pomazanych” odręcznymi zapiskami, pokazał Autorce artykułu i powiedział, że w takim stanie do niczego mu się nie przydadzą. Od razu można było rozpoznać, że są to mapy geologiczne, geomorfologiczne lub glebowe. A nazwiska autorów naniesionej ręcznie na całej powierzchni map informacji (znane autorce ze studiów geograficznych) wskazywały na treść geologiczną.

## ARKUSZE MAPY TAKTYCZNEJ WIG DOKUMENTUJĄCE DZIAŁALNOŚĆ REFERATU GEOLOGICZNEGO KG AK

Pod koniec 1987 r. dwanaście godeł widniejących na piętnastu arkuszach rękopiśmiennej mapy geologicznej Polski, o istnieniu których badacze nie zdawali sobie wcześniej sprawy, trafiło do zbiorów Biblioteki Narodowej, gdzie zostały zaewidencjonowane w pierwszych dniach stycznia 1988 r.

Dr Bogumił Krassowski (wówczas zwierzchnik Autorki tej pracy) i prof. Edward Rühle spotykali się kilkakrotnie po 1981 r. i prowadzili wielogodzinne rozmowy. Może podczas tych spotkań B. Krassowski dowiedział się o istnieniu map, ale nie pozostawił na ten temat żadnych informacji. Obecnie tworzą one bardzo cenny zbiór historyczny, a wyniki badań poszczególnych arkuszy – w powiązaniu z informacjami zebranymi przez B. Krassowskiego oraz faktami z biografii E. Rühlego opublikowanymi przez jego kolegów geologów – umożliwiły udokumentowanie niektórych aspektów konspiracyjnej działalności polskich geologów związanych z PIG.

Odnalezione arkusze rękopiśmiennej mapy geologicznej powstały w dość specyficzny sposób. Jako podkład wykorzystano wydrukowane arkusze taktycznej mapy Polski 1:100 000, opracowane w latach 30. XX w. w WIG (oprócz wcześniejszego arkusza A 43 Słup B XXVI-17



Ryc. 1. Arkusz Ilza rękopiśmiennej mapy geologicznej Polski z 1942 r. z pieczętką urzędową *Amt für Bodenforschung, Krakau*  
Fig. 1. Sheet Ilza of the manuscript geological map of 1942 with the official stamp *Amt für Bodenforschung, Krakau*

Wyżwa), na które co najmniej od połowy 1942 r. nanoszono ręcznie, przy użyciu kilkunastu kolorów kredek lub farb wodnych, informacje geologiczne potrzebne do prowadzenia działań wojskowych. Metodą powierzchniową rozpoznawano występowanie różnych utworów geologicznych, jak piaski, żwiry, lessy, gliny itp., i zaznaczano je na mapie (Graniczny i in., 2012).

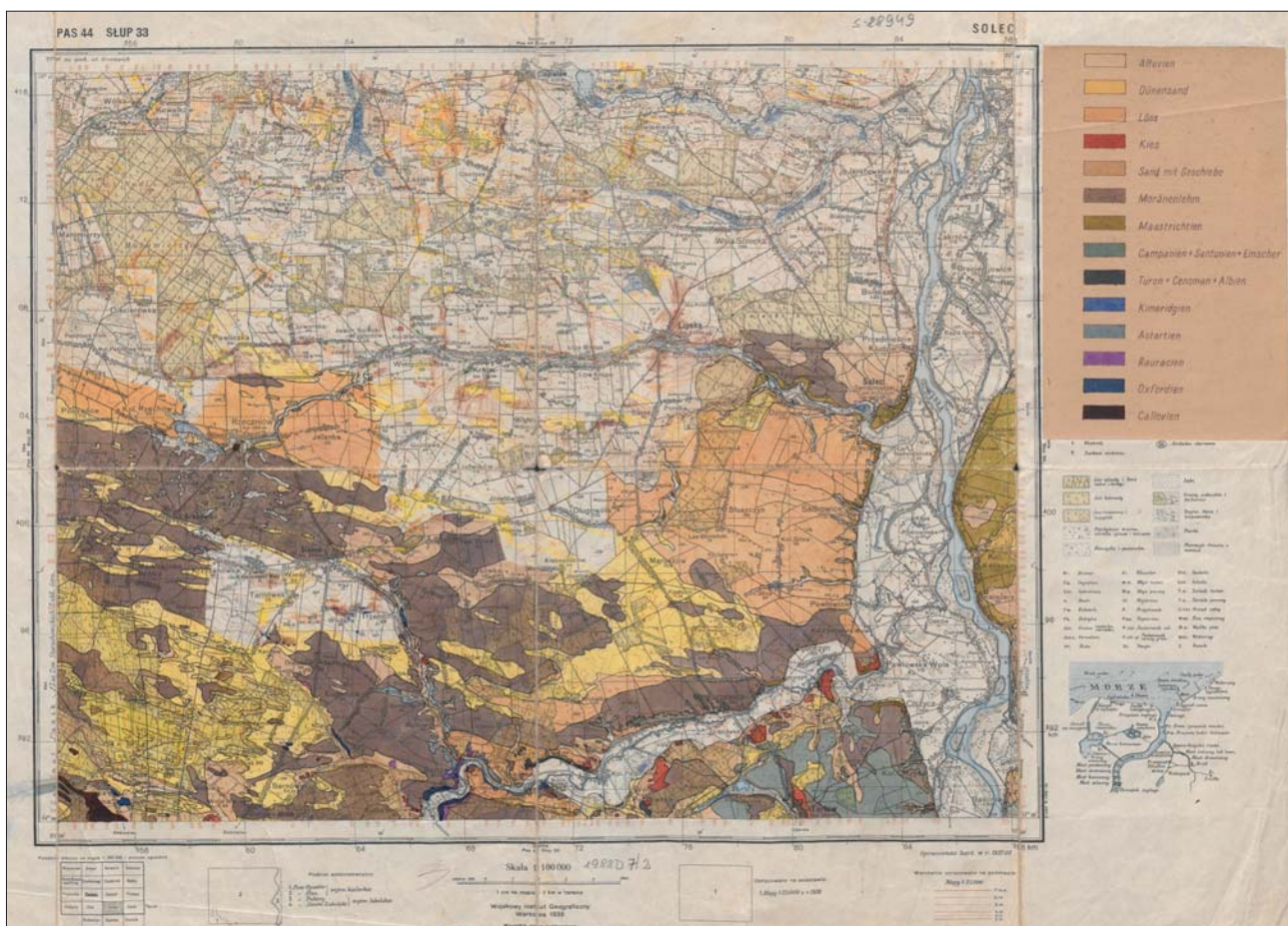
Spis wykorzystanych przez geologów arkuszy mapy taktycznej Polski 1:100 000, wydanej przez WIG, z naniesioną na całej ich powierzchni sytuacją geologiczną, dokumentujących działalność konspiracyjną Referatu Geologicznego, przedstawia się następująco:

- arkusz Żelechów, Pas 41 Słup 34 – opracowano w latach 1937–1938, wydano WIG 1938.
- arkusz Małoryta, Pas 41 Słup 38 – opracowano w latach 1932–1933, wydano WIG 1933.
- arkusz Dywin, Pas 41 Słup 39 – opracowano w latach 1930–1931, wydano WIG 1931.
- arkusz Wielka Hłusza, Pas 41 Słup 40 – opracowano w latach 1930–1931, wydano WIG 1931.
- arkusz Krymno, Pas 42 Słup 38 – opracowano w latach 1932–1933, wydano WIG 1933.
- arkusz Ratno, Pas 42 Słup 39 – opracowano w latach 1930–1931, wydano WIG 1931.
- arkusz Kamień Koszyrski, Pas 42 Słup 40 – opracowano w latach 1930–1931, wydano WIG 1931.
- arkusz Świataż, Pas 43 Słup 38 – opracowano w latach 1932–1933, wydano WIG 1933.
- arkusz Wyżwa, Pas A 43 Słup B XXVI-17 – sprawdzili: por. Liber w 1923 r., por. Moszkowicz w 1924 r.,

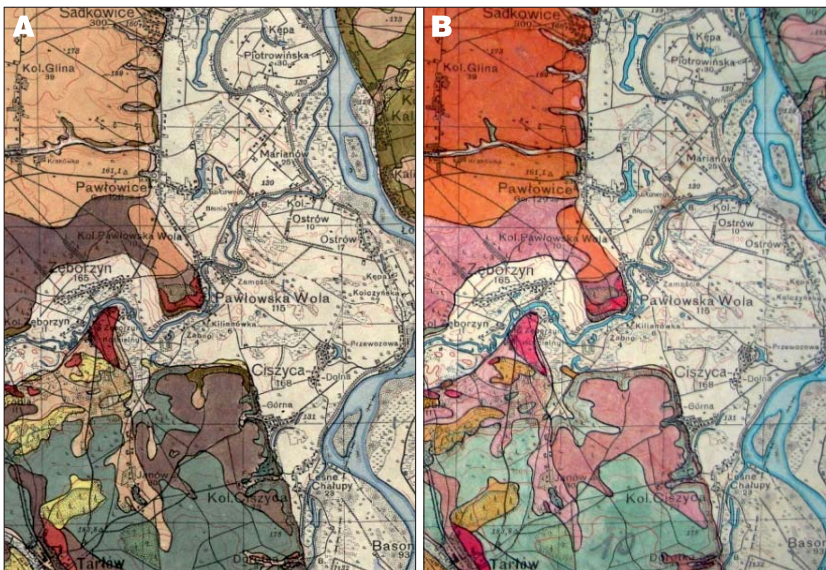
wydano 1926. [chyba nie ma możliwości sprawdzenia inicjałów imion obu poruczników];

- arkusz Iłża, Pas 44 Słup 32 – opracowano w latach 1937–1938, wydano WIG 1938 – skorowidz obszarów opracowanych przez geologów: E. Rühlego, W. Pożaryskiego, C. Kuźniara, M. Kobyleckiego, J. Samsonowicza.
- arkusz Iłża, Pas 44 Słup 32 – opracowano w latach 1937–1938, wydano WIG 1938 – pieczętka: *Amt für Bodenforschung* oraz napis: *wystać 10/6. 1942.*
- arkusz Solec, Pas 44 Słup 33 – opracowano w latach 1937–1938, wydano WIG 1938 – naklejona legenda geologiczna w języku niemieckim.
- arkusz Solec, Pas 44 Słup 33 – opracowano w latach 1937–1938, wydano WIG 1938 – skorowidz obszarów opracowanych przez geologów: W. Pożaryskiego i E. Rühlego.
- arkusz Opole [właściwie Opole Lubelskie], Pas 44 Słup 34 – opracowano kart. w latach 1937–1938, wydano WIG 1938 – sygnatura *E. Rühle, 2.XII [lub III]. 1942.*
- arkusz Opole, Pas 44 Słup 34 – opracowano w latach 1937–1938, wydano WIG 1938 – napis: *Uwaga! (próbka brązowej kredki) kolor odpowiada na innych arkuszach.*

Jeden spośród 15 podarowanych arkuszy, drukowany przez WIG arkusz Iłża (Pas 44 Słup 32), ma na górnym marginesie odbitą pieczętkę *Amt für Bodenforschung* (ryc. 1), czyli pochodził z oficjalnych zbiorów PIG z okresu okupacji, natomiast pozostałe z zasobu ukrywanego przed okupantem pochodziły zapewne z suterren gmachu muzeum.



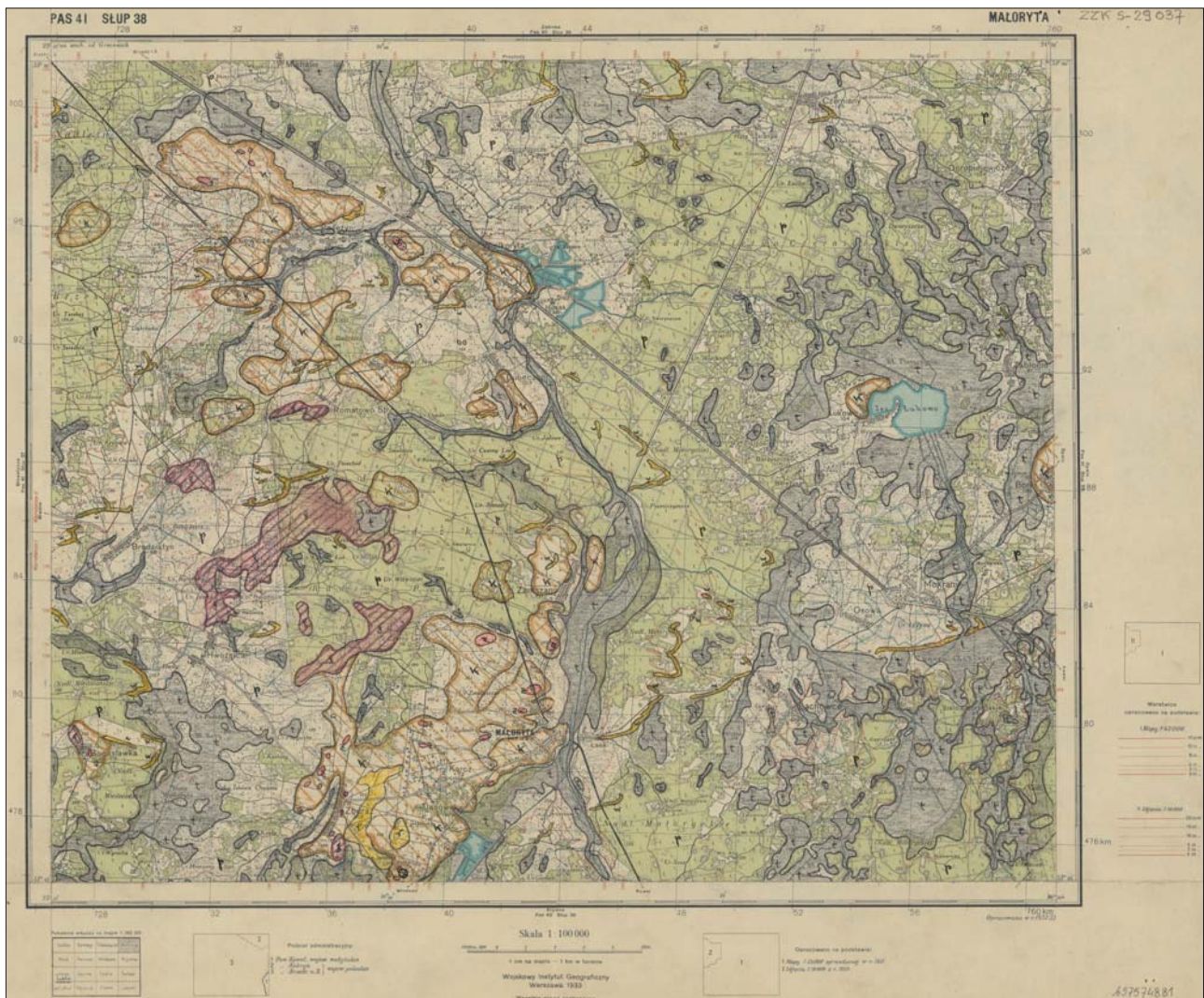
Ryc. 2. Niemieckojęzyczne objaśnienia i zastosowanie barw na arkuszu Solec  
Fig. 2. German-language explanations and the use of colours on the sheet Solec



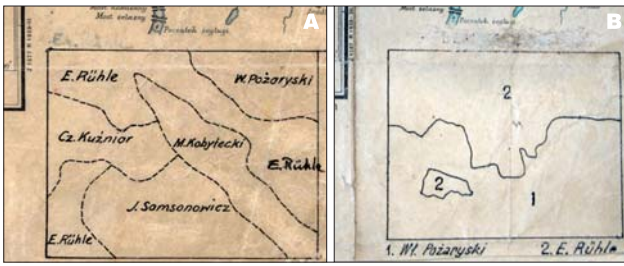
**Ryc. 3.** Zróżnicowanie barw zastosowanych na dwóch egzemplarzach arkusza Solec z 1942 r.: (A) fragment ryc. 2, (B) arkusz ze skorowidzem autorów: W. Pożaryski, E. Rühle (zob. ryc. 5 B)

**Fig. 3.** Differentiation of colours used on two copies of the Solec sheet from 1942: (A) part of Fig. 2, (B) sheet with the index of authors: W. Pożaryski, E. Rühle (see Fig. 5B)

Jeden z arkuszy Solec (Pas 44 Słup 33) – bez niemieckojęzycznej pieczętki – ma naklejone na prawy margines mapy objaśnienia w języku niemieckim (ryc. 2). Zawierają one czternaście wydzieleni litologiczno-stratygraficznych. Na drugim egzemplarzu arkusza Solec pochodzącym z odnalezionego zbioru do oznaczenia tych samych skał zastosowano zupełnie inne barwy farb wodnych (ryc. 3). Barwy te różnią się nie tylko na tych dwóch arkuszach, ale odbiegają również od barw zastosowanych na arkuszach obrazujących wschodnie obszary Rzeczypospolitej, na których zostały dodane oznaczenia literowe, takie jak: *t*, *k*, *p* lub liczbowe np. 8 itp. (ryc. 4). Poza tym, kolory na arkuszach wschodnich ziem zostały narysowane kredkami, zapewne świecowymi. Z tej różnicy można by wyciągnąć wniosek, że te pierwsze arkusze były rysowane w zaciszu gabinetowym, a te drugie – w terenie.

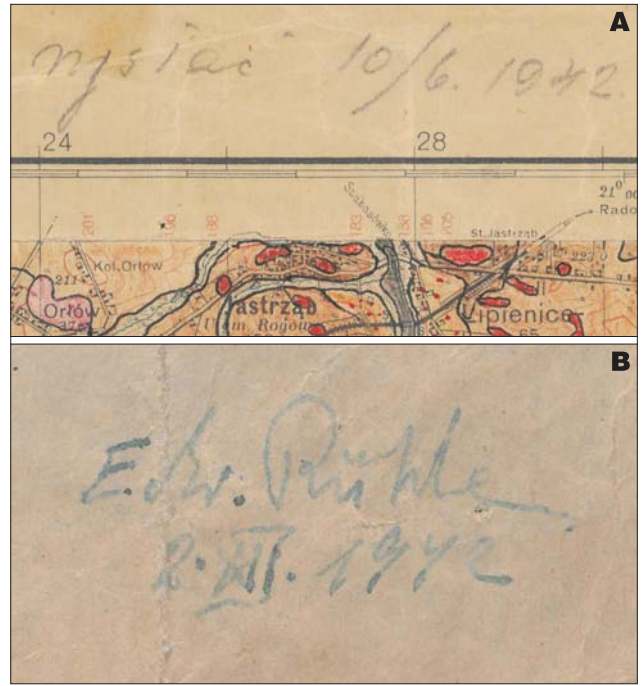


**Ryc. 4.** Arkusz Małoryta z oznaczeniami literowymi formacji skalnych  
**Fig. 4.** Sheet Małoryta with letter markings of rock formations



Ryc. 5. Skorowidze autorów na arkuszach: (A) Ilża oraz (B) Solec  
 Fig. 5. Authors indexes on sheets: (A) Ilża and (B) Solec

Dla badacza historii kartografii konspiracyjnej o wiele ważniejszą informacją, która świadczy o niezwykłości zbioru, są, zapisane w skorowidzach na dolnych marginesach dwóch arkuszy – Ilża (Pas 44 Słup 32) oraz Solec (Pas 44 Słup 33), nazwiska geologów wykonujących prace terenowe i być może – kameralne (ryc. 5). Dwa powtarzające się nazwiska to Władysław Pożaryski i Edward Rühle oraz zapisane jednokrotnie – Jan Samsonowicz, Czesław Kuźniar i Mieczysław Kobyłecki. Te arkusze z nazwiskami prawdopodobnie były egzemplarzami poufnymi, w czasie wojny przechowywanymi w archiwum *Amt für Bodenforschung* pod stosami innych map wykonywanych w terenie na potrzeby okupanta (najciemniej jest pod latarnią), aby nie dekonspirować geologów. Trudno powiedzieć, kiedy prof. Rühle zdecydował przenieść je do domu. Natomiast mapy kopiowane i rysowane kredkami z zaznaczoną na potrzeby konspiracji większą liczbą szczegółów, zapewne



Ryc. 6. Arkusze mapy geologicznej Polski z 1942 r.: (A) Ilża z datą oraz (B) Opole z widoczną w prawym dolnym narożu adnotacją E. Rühlego

Fig. 6. Sheets of the geological map of 1942: (A) Ilża with date and (B) Opole with annotation E. Rühle visible in the lower right corner



Ryc. 7. Arkusz Opole z widoczną w prawym dolnym narożu adnotacją E. Rühlego  
 Fig. 7. Sheet Opole with an annotation of E. Rühle, visible in the lower right corner

wynoszono. Swojej wojennej działalności konspiracyjnej w *Schronisku*: prof. Rühle nie ujawnił aż do końca lat 70.

Na kilku arkuszach, atramentem lub ołówkiem, zostały zapisane daty świadczące o okresie ich powstania. Najwcześniejsza z tych dat: wysłać 10/6. 1942 (ryc. 6A), na arkuszu Hża (Pas 44 Słup 32) informuje o tym, że na mapy było złożone zapotrzebowanie i zostało ono zrealizowane w połowie 1942 r. Na arkuszu Opole (Pas 44 Słup 34) widnieje sygnatura E. Rühle wraz z datą 2 XII [II lub III] 1942 r. (ryc. 6B i7).

## PODSUMOWANIE

Na podstawie opisanego materiału kartograficznego nie można wyciągać zbyt daleko idących wniosków, ponieważ nie wiadomo, ile takich arkuszy z naniesioną sytuacją geologiczną powstało. Datowane są tylko na rok 1942, a więc brak świadectwa, czy prace te były kontynuowane i czy większa grupa geologów niż wspomnianych pięć osób brała w nich bezpośredni udział. Przechowane przez Edwarda Rühlego arkusze zostały tak przez Niego wybrane (być może z wielu), że niosą sporą ilość informacji historycznych, ale nie wiadomo, jak duże znaczenie miały te mapy dla oddziałów Armii Krajowej.

Według B. Krassowskiego (1981) w 1943 r. *Amt für Bodenforschung* otrzymał zamówienie na wykonanie wielu prac inżynierjno-geologicznych na potrzeby wojska. Z tego powodu instytut uzyskał dostęp do materiałów kartograficznych dotyczących mostów, obozów, poligonów, węzłów kolejowych i drogowych szlaków komunikacyjnych z obszaru wideł Wisły i Sanu oraz na odcinku środkowej Wisły. Z tego okresu pochodzą zapewne oba egzemplarze arkusza Solec (zob. ryc. 3B, 5B), które powstały na potrzeby *Schroniska*, a były kopiowane dla działających w tym rejonie oddziałów AK.

Wiosną 1943 r., w ramach przygotowań do akcji *Burza*, *Schronisko* wykonało setki arkuszy map topograficznych na potrzeby dowódców poszczególnych formacji przyszłej 27 Wołyńskiej Dywizji AK. Prawdopodobnie wykonano wówczas także arkusze geologiczne, m.in. arkusz Małoryta (Graniczny i in., 2012; Tyski, 1988).

Być może w przyszłości próby wyjaśnienia powodu opracowania omawianych 15 arkuszy mapy geologicznej Polski w skali 1:100 000 zostaną potwierdzone wynikami dalszych badań. Bogusław Krassowski, nie widząc tych map, tylko bardzo ogólnie napisał: *Począwszy od 1943 r., w miarę rozszerzania się zakresu prac terenowych prowadzonych przez Amt für Bodenforschung wzrastała również ilość kartograficznych prac konspiracyjnych wykonywanych*

*przez geologów. Były one poświęcone głównie kartowaniu geologicznemu dla uzupełnienia materiałów do opracowania mapy przeglądowej 1:300 000. Zdjęcia wykonywane były przeważnie w podziale 1:100 000, a niektóre partie w skali 1:25 000. Geologowie zebrali ogromny materiał, którego opracowanie pozostawiono na czas powojenny bądź też pracowano nad nim w ukryciu. Między innymi dr Stefan Zbigniew Różycki przystąpił do opracowywania geologicznych map wojskowych w skali 1:300 000 i 1:100 000 rejonów Polski centralnej i północnej.*

Niezależnie od tego, jaki był bezpośredni cel opracowywania map opisanych w tym przyczynkowym artykule, pokazane i omówione arkusze są świadectwem działalności Referatu Geologicznego Służby Geograficznej KG AK (Jaworowski, 2005) i dokumentują konspiracyjną pracę prowadzoną przez geologów: Edwarda Rühlego, Stefana Zbigniewa Różyckiego, Jana Samsonowicza, Władysława Pożaryskiego, Mariana Dutkiewicza, Czesława Kuźniara i Mieczysława Kobyłeckiego. Z uwagi na to, że przedstawiony w artykule materiał kartograficzny jest niezbyt liczny, należałoby w przyszłości kontynuować prace badawcze wyjaśniające okoliczności powstania rękopiśmiennych arkuszy mapy geologicznej ziem polskich w okresie okupacji hitlerowskiej.

Autorka dziękuje serdecznie Panu Profesorowi Januszowi Skoczylasowi za życzliwe uwagi wniesione do manuskryptu tej pracy.

## LITERATURA

- BER A., GRANICZNY M., JAWOROWSKI K., MIZERSKI W., MOJSKI J., URBAN H. 2005 – Edward Rühle (1905–1988) – w stulecie urodzin. *Prz. Geol.*, 53: 381–384.
- GRANICZNY M., MIECZNIK J.B., URBAN H., WOŁKOWICZ K., WOŁKOWICZ S. 2012 – Losy państwowego Instytutu Geologicznego w czasie II wojny światowej – wspominając tych, którzy odeszli. *Biul. Państw. Inst. Geol.*, 444: 479–494.
- JAWOROWSKI K. 2005 – Edward Rühle – żołnierz Polski podziemnej (1940–1945). *Biul. Państw. Inst. Geol.*, 414: 63–69.
- KRASSOWSKI B. 1981 – SCHRONISKO Służba Geograficzna Armii Krajowej. *Stud. Mat. Hist. Kartogr.*, 3.
- LINDNER L. 1988 – Skład Towarzystwa Naukowego Warszawskiego: Wspomnienia pośmiertne: Stefan Zbigniew Różycki (1906–1988). *Rocz. Tow. Nauk. Warsz.*, 51: 34–36.
- OSTROWSKI J., WÓJCIK Z. 1989 – Profesor Edward Rühle 2 IX 1905 – 24 VIII 1988. *Pol. Prz. Kartogr.*, 21: 91–97.
- RÜHLE E. 1980 – Polskie konspiracyjne wydawnictwo kartograficzne w okresie okupacji hitlerowskiej. *Pol. Prz. Kartogr.*, 12: 168–176.
- TYSKI S. 1988 – Działalność wojenna profesora Edwarda E. Rühlego. *Prz. Geol.*, 36: 686–688.
- ZNOSKO J. 1989 – Edward Rühle (1905–1988). *Ann. Soc. Geol. Polon.*, 59: 527–534.

## ZASADY PRENUMERATY

Prenumeratę krajową można zamawiać w jednostkach kolportażowych RUCH-u właściwych dla miejsca zamieszkania lub siedziby prenumeratora. Przyjmowane są wpłaty na prenumeratę kwartalną, półroczną i roczną. Termin przyjmowania wpłat upływa 5. dnia każdego miesiąca poprzedzającego okres rozpoczęcia prenumeraty. Cena krajowej prenumeraty kwartalnej wynosi **37,8 zł**. Z firmowej witryny RUCH-u [www.ruch.com.pl](http://www.ruch.com.pl) mogą Państwo pobrać informator w formacie pdf.

INFOLINIA 804 200 600

Istnieje też możliwość prenumeraty w Sekcji Dystrybucji Wydawnictw Państwowego Instytutu Geologicznego – Państwowego Instytutu Badawczego, ul. Rakowiecka 4, 00-975 Warszawa (gmach A, pokój 15), tel. (22) 459 20 00 w. 2403 lub 2229, e-mail: [dystryb@pgi.gov.pl](mailto:dystryb@pgi.gov.pl). Podstawą przyjęcia prenumeraty jest przysłanie na adres: Sekcja Dystrybucji Wydawnictw PIG-PIB, ul. Rakowiecka 4, 00-975 Warszawa, zamówienia oraz kopii dowodu wpłaty, dokonanej na konto PIG-PIB w banku **Getin Noble Bank SA**, nr 52 1560 0013 2366 2335 1965 0001.