



Janina Pacowska – geolog, geograf (1914–1954). Wspomnienia o siostrze

Teresa Marcinkiewicz¹



Janina Pacowska – geologist and geographer (1914–1954). Memories of My Sister. Prz. Geol., 64: 151–157.

Abstract. Janina Pacowska was born in Łapy on January 14, 1914. In 1934, she enrolled in the Faculty of Mathematics and Natural Sciences of Stefan Batory University in Vilnius. She studied geography and geology and received the certificate of completion in geography in 1939. In the period of 1940–1941, Janina Pacowska studied geology at the University of Vilnius and received the certificate of completion in geology. In the years 1942–1945, she was employed at the Lithuanian Geological Institute (Geologine Tarnyba). During World War II she was also engaged in underground activity and, as a “Grey Ranks” soldier, participated in many anti-Nazi campaigns until 1944. After World War II in 1945, Janina Pacowska left Vilnius to settle in Toruń, where she took a job as a research assistant at the Department of Geology, Nicolaus Copernicus University. During that period, she was graduated in geography submitting a study entitled “A Comparative Study of the Vistula Delta and the Danube Delta”. In 1949, Janina Pacowska moved to Warsaw, where she was employed as a Quaternary geologist at the Polish Geological Institute, Department of Regional Geology, Section of the Polish Lowlands. In 1951–1953, she suffered political repression and was alleged to have been an “enemy of the People’s Republic of Poland”. As the consequence, Janina Pacowska was forced to change her job to clerical at the Central Office of Geology. That decision was deeply humiliating to her, which led to a nervous breakdown and premature death on January 31, 1954. Two children had been left orphaned (seven and nine years old).

Keywords: Janina Pacowska, Quaternary geologist, geological mapping, Stefan Batory University in Vilnius, Nicolaus Copernicus University in Toruń, Polish Geological Institute in Warsaw, political repression

1 stycznia 2014 r. minęła 60. rocznica śmierci mojej siostry – Janiny z Marcinkiewiczów Pacowskiej. Przyszła na świat 1 stycznia 1914 r. w Łapach (woj. białostockie). Była córką Mikołaja Marcinkiewicza i Jadwigi Krzywiec. Z tego związku urodziły się dwie córki: Janina i młodsza od niej – Maria. W 1918 r. wraz z rodzicami przyjechały do Wilna, tam Jadwiga zmarła (1919 r.). W 1930 r. ojciec zawarł drugi związek małżeński z Heleną Raczyńską. Ich córką byłam ja – Teresa.

Ojciec był długoletnim pracownikiem Państwowych Kolei Polskich. Za zasługi w służbie kolejowej w 1938 r. otrzymał Srebrny Krzyż Zasługi, przyznany przez ówczesnego Prezesa Rady Ministrów, Sławoja Składkowskiego.

Nie wiem, jak wyglądały lata dzieciństwa i początkowy okres szkolny mojej siostry Janiny. Z powodu dość dużej różnicy wieku niewiele też pamiętam z okresu jej wczesnej młodości.

Zachętą do napisania tego wspomnienia stały się drukowane zapiski dotyczące działalności konspiracyjnej Janiny na Wileńszczyźnie w latach wojny (Wyczańska, 1985), jak również działania polityczno-represyjne, które stosowano wobec niej w powojennej rzeczywistości, w latach 50. XX w. (Materiały archiwalne z Ministerstwa Ochrony Środowiska i Zasobów Naturalnych). Kanwą tego artykułu będą więc fakty biograficzne oraz fotografie pochodzące ze zbiorów rodzinnych.

W 1934 r. Janina ukończyła żeńskie Ogólnokształcące Gimnazjum im. ks. Adama Czartoryskiego, które obok ss. Nazaretanek i Gimnazjum im. Elizy Orzeszkowej uchodziło za jedno z najlepszych gimnazjów w Wilnie. W latach

szkolnych i w okresie studiów była członkiem Sodalicii Mariańskiej – katolickiego stowarzyszenia świeckich, którego celem było łączenie życia chrześcijańskiego z nauką.

W tym samym roku (1934) wstąpiła na Wydział Matematyczno-Przyrodniczy Uniwersytetu Stefana Batorego (USB) w Wilnie. Studiowała geografię i geologię pod kierunkiem wybitnych geologów i geografów tego okresu: prof. Stanisława Małkowskiego, prof. Edwarda Passendorfera, prof. Mieczysława Limanowskiego. W 1939 r. otrzymała absolutorium z geografii.

Od 1937 r. do 15 grudnia 1939 r., do chwili zamknięcia uniwersytetu przez władze litewskie, pełniła obowiązki młodszego asystenta w Katedrze Meteorologii USB. W latach 1936–1939 pod kierunkiem prof. Małkowskiego pracowała nad sporządzeniem petrograficznej mapy przeglądowej Polski północno-wschodniej. Uczestniczyła we wszystkich wycieczkach Zakładu Mineralogii i Petrografii USB organizowanych przez prof. Małkowskiego dla bardziej zaawansowanych studentów. Były to podróże m.in. do Austrii, Francji, Grecji, Jugosławii i Włoch, a także na Węgry czy na Wołyń. Brała także udział w wielu eskapadach po Wileńszczyźnie, organizowanych przez Koło Przyrodników, do którego należała.

W 1940 r. pracowała w Referacie Oświatowym przy Komitecie Pomocy dla Uchodźców w charakterze kierownika Świetlicy Nr 13 w Wilnie. W latach 1940/1941 studiowała geologię na Uniwersytecie Wileńskim. Otrzymała wówczas absolutorium z geologii, zweryfikowane w 1947 r. na Uniwersytecie Mikołaja Kopernika w Toruniu. W latach

¹ Emerytowany pracownik Państwowego Instytutu Geologicznego – Państwowego Instytutu Badawczego w Warszawie, al. Prymasa Tysiąclecia 137 m. 35, 01-424 Warszawa.



Ryc. 2. Uczennice VI klasy Gimnazjum im. Ks. A. Czartoryskiego w Wilnie, 1932 r. Pierwsza z lewej siedzi Janina Marcinkiewicz, niżej – pierwsza z lewej siedzi siostra Maria

1941–1942 pracowała jako maszynistka w Państwowych Kolejach Litewskich w Wilnie.

Jesienią 1942 r. została zatrudniona w Litewskim Urzędzie Geologicznym (Geologine Tarnyba) jako asystentka prof. Passendorfera, który pełnił stanowisko głównego geologa urzędu. Piastując tę funkcję, zatrudnił on pracowników i studentów ze „szkoły” prof. Małkowskiego, którzy opracowywali mapy petrograficzne Wileńszczyzny i mieli już doświadczenie w pracy terenowej. Do osób tych należała m.in. Janina Marcinkiewicz. Praca w Geologine Tarnyba, jak napisała Dąbrowska (1986), dawała mocne świadectwo pracy, prawo poruszania się po całej Wileńszczyźnie i Litwie oraz do posiadania, a także posługiwania się mapami czy planami. Ponadto zapewniała opiekę władz terenowych.

Wiosną 1943 r. prof. Passendorfer zorganizował dużą grupę terenową dla opracowania genezy doliny Wilii. Znalazła się w niej Janina Marcinkiewicz, a także Stanisława Gortyńska i Zofia Dąbrowska, które po wojnie zostały zatrudnione w Państwowym Instytucie Geologicznym w Warszawie. W litewskim Instytucie Geologicznym Janina pracowała bez przerwy do chwili wyjazdu z Wilna, który nastąpił we wrześniu 1945 r.

Wspomniana Stanisława (Tania) Gortyńska była bliską koleżanką mojej siostry Janiny. Jako studentka geologii знаła Wileńszczyznę i miała dobrą orientację topograficzną, która zapewniała jej samodzielność w pracy terenowej. Podczas okupacji była łączniczką (pseudonim „Komarowa”) oddziału dywersyjnego Baza „Miód”, który w całości wszedł do Kedywu Okręgu Wileńskiego Armii Krajowej. Brała udział w wielu niebezpiecznych i trudnych akcjach.

Wyrokiem Trybunału Wojennego została skazana na siedem lat łagrów (Krzyżanowski, 1993).

W 1943 r. Janina wyszła za mąż za Ryszarda Pacowskiego, który pochodził z Litwy Kowieńskiej. Tam ukończył on również szkołę średnią, a studia wyższe odbył w latach 1939–1943 na Wydziale Matematyczno-Przyrodniczym Uniwersytetu Wileńskiego. Już w czasie studiów pracował w Geologine Tarnyba, gdzie brał udział w badaniach dużych torfowisk na terenie Litwy (Okruszko, 1991).

W 1944 r. przyszedł na świat ich syn Zbigniew. Skromne środki finansowe, jakimi dysponowali, nie wystarczały na utrzymanie trzech osób. Janina, chcąc zapewnić rodzinie dodatkowe środki do życia, zajęła się wypiekaniem ciastek wg receptur cukierniczych. Korzystając z przysługującego jej prawa do poruszania się po Wileńszczyźnie i Litwie, rozwoziła oraz sprzedawała te ciastka w prowincjonalnych miejscowościach.

Janina przez cały okres wojny prowadziła działalność konspiracyjną. Jak wynika z relacji zamieszczonych w „Harcerkach 1939–1945” (Wyczańska, 1985), na które powołuje się także Dąbrowski (1991), Janina Marcinkiewicz od 1939 r. była harcerką Chorągwi Wileńskiej i prowadziła zastęp „Szczyty”. Następnie włączyła się w działalność konspiracyjną i jako żołnierz Szarych Szeregów uczestniczyła w wielu akcjach, aż do 1944 r. Brała udział w pomocy rodzinom wywozonym do Kazachstanu, udzielała wsparcia Żydom, dostarczała paczki do więzienia, pomagała partyzantom w przejściu przez granicę i w ich przechowywaniu. Utrzymywała kontakty z oddziałami AK, które działały w odległości kilkudziesięciu kilometrów od Wilna.

W wielu mieszkaniach (m.in. u Janiny Marcinkiewicz) były skrzynki i punkty kontaktowe, gdzie przechowywano



Ryc. 4. Pamiątkowa fotografia z Sodalicii Mariańskiej. Z lewej: Janina Marcinkiewicz

broń, fałszywe i prawdziwe dokumenty oraz inne materiały. Uczestniczyła także w tajnym nauczaniu, pracując w kompletach szkolnictwa podstawowego. Jednocześnie sama korzystała z tajnych wykładów, jakie prowadził Uniwersytet Stefana Batorego. Zaczął on działać w styczniu 1940 r., a wykłady prowadzili m.in. prof. E. Passendorfer, prof. M. Limanowski, prof. S. Małkowski, doc. B. Halicki, dr J. Wojciechowski i inni.

Podążając śladami wspomnień z lat wojny, z zapamiętanych przeze mnie fragmentów rozmów, wiem, że przez nasze mieszkanie w Wilnie istotnie przewijało się wiele młodych dziewcząt, co przez rodziców było komentowane jako przejaw ożywionych kontaktów towarzyskich. Rodzice nie domyślali się konspiracyjnej działalności ich córki i nawet po zakończeniu wojny taki temat nigdy nie był poruszany. Ja dopiero po przeczytaniu relacji w „Harcerkach 1939–1945” dowiedziałam się jaką rolę spełniało nasze wileńskie mieszkanie. Rodzice w tym czasie dawno już nie żyli.

Po wkroczeniu Armii Czerwonej do Wilna 13 lipca 1944 r., po zagarnięciu polskich kresów wschodnich, nasiliły się represje wobec Polaków. Rozpoczęły się masowe aresztowania inteligencji polskiej, a więc dalsze przebywanie w Wilnie było niebezpieczne. Janina zapewne zdawała sobie sprawę z tego, że w razie ujawnienia działalności konspiracyjnej jej i rodzinie groziłoby aresztowanie.



Ryc. 6. Wejście główne Uniwersytetu Stefana Batorego w Wilnie, Dziedziniec Skargi. Nad wejściem napis „Ojczyzna, Nauka, Cnota”. Fot. J. Bulhak

W tej sytuacji przedstawiła rodzicom propozycję wyjazdu z Wilna transportem, którym ewakuowała się grupa polskich profesorów z Uniwersytetu Stefana Batorego wraz z rodzinami. Grupa ta postanowiła zorganizować w Toruniu uniwersytet, który został nazwany imieniem Mikołaja Kopernika – na cześć wielkiego astronoma.

Decyzja o wyjeździe nie była łatwa dla rodziców. Wprawdzie stracili wszystko w czasie działań wojennych (byli pogorzalcami), ale wyjazd bez żadnych zapewnień i z obawami, że mogą nie mieć dachu nad głową był wielce niepokojący. Trudno im było opuścić Wileńszczyznę, gdzie się urodzili i mieszkali, gdzie ojciec pracował w przedwojennej Polsce. Trudno było także zostawić groby najbliższych na cmentarzu Rossa. Jednak decyzja zapadła i 21 września 1945 r. opuściliśmy Wilno – rodzinne miasto – na zawsze. Po czterech dniach podróży w wagonach towarowych 25 września 1945 r. dotarliśmy do dworca kolejowego Toruń Główny.

Po osiedleniu się w Toruniu, 1.10.1945 r. Janina została zatrudniona jako asystentka w Zakładzie Geologii, którym kierował prof. Passendorfer, pełniący równocześnie funkcję dziekana Wydziału Matematyczno-Przyrodniczego UMK. W nowo powstałym uniwersytecie brakowało zbiorów, książek geologicznych, okazów, aparatury, skryptów podręczników oraz wszelkich innych pomocy dydaktycznych. Zapewne taki stan faktyczny spowodował, że Janina, która wykazywała zdolności rysunkowe, na piętnastu dużych planszach brystolu wykonała piórką i tuszem 63 rysunki różnych skamieniałości. Były one wykorzystywane jako pomoc dydaktyczna na zajęciach ze studentami



Ryc. 9. Imieniny prof. Stanisława Małkowskiego (siedzi w środku) w Zakładzie Mineralogii USB. Obok niego z prawej strony, Janina Marcinkiewicz. 13.09.1937 r.



Ryc. 11. Janina Marcinkiewicz, zdjęcie z okresu okupacji

geologii, a obecnie te plansze znajdują się w Archiwum Wydziału Nauk o Ziemi UMK w Toruniu.

Jednocześnie Janina ukończyła studia w zakresie geografii na Wydziale Matematyczno-Przyrodniczym UMK i 8 czerwca 1948 r. na podstawie pracy „Studium porównawcze delty Wisły i Dunaju” otrzymała stopień magistra filozofii w dziedzinie geografii. Na odwrotnej stronie dy-

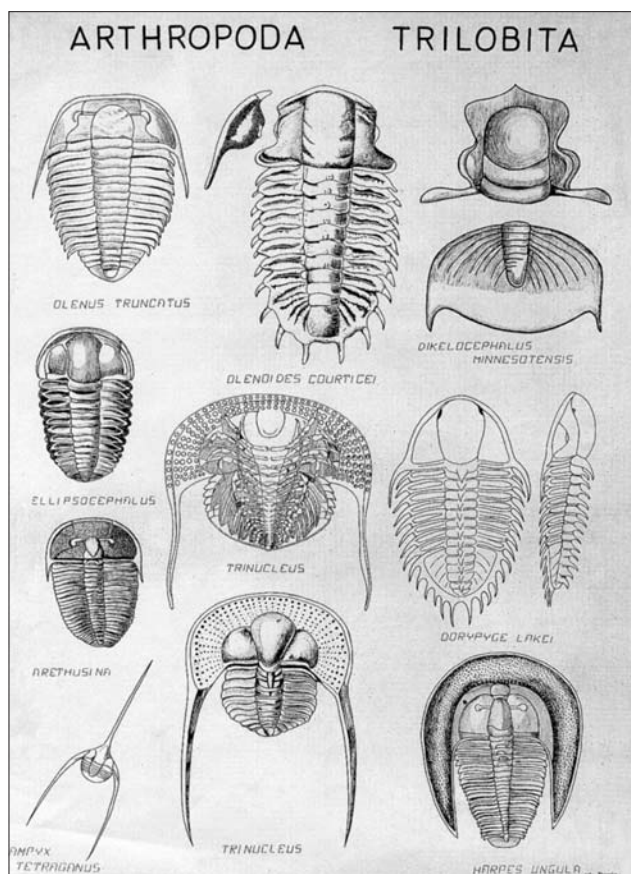
plomu znalazła się też informacja, że „spoza zakresu swego magisterium Janina z Marcinkiewiczów Pacowska zdała jeszcze dwa egzaminy: z chemii z wynikiem dobrym i z mineralogii z wynikiem bardzo dobrym”.

W sierpniu 1948 r. Janina opuściła Zakład Geologii na uniwersytecie i w październiku tego roku objęła posadę nauczyciela geografii w szkole ogólnokształcącej typu licealnego im. Mikołaja Kopernika w Toruniu. Pracowała tam przez rok.

W poszukiwaniu zmiany osobistej drogi życiowej, Janina razem z mężem i dwójką dzieci: Zbigniewem urodzonym jeszcze w Wilnie i Aliną, która przysłała na świat w Toruniu, zdecydowała się na przeprowadzkę do Warszawy. We wrześniu 1949 r. podjęła pracę w Państwowym Instytucie Geologicznym w charakterze geologa czwartorzędowego w Wydziale Geologii Regionalnej w Dziale Niżu Polskiego, którego kierownikiem był prof. E. Rühle. Właśnie prowadzenie samodzielnej pracy naukowej było, jak się okazało, spełnieniem jej osobistych dążeń i ambitnych planów zawodowych. Jej mąż, Ryszard Pacowski, w 1949 r. także podjął pracę w instytucie i otrzymał zadanie zorganizowania działu torfowego na Wydziale Geologii Węgla.

Przyznanie siostrze mieszkania w gmachu instytutu (daw. bud. B – obecnie im. Ignacego Domeyki) było też korzystne ze względu na czas zaoszczędzony na dojazdach do pracy, który mógł być poświęcony życiu rodzinnemu.

W 1950 r. ja zdałam maturę i pomimo rozmiłowania w sztukach pięknych zupełnie nieoczekiwanie jako kierunek studiów wybrałam geologię na Wydziale Matematyczno-Przyrodniczym UMK w Toruniu. Niewątpliwie pewien wpływ na wybór studiów miała moja siostra Janina, której



Ryc. 12. Plansza z rysunkami skamieniałości wykonanymi przez Janinę Pacowską. Archiwum UMK w Toruniu

fascynacja naukami przyrodniczymi, w tym geologią i geografiami, udzieliła się także i mnie.

Pamiętam, że siostra zawsze z wielkim entuzjazmem mówiła o swojej pracy. Geologia była jej pasją, świadczy o tym chociażby kartka przesłana przez nią ze Zjazdu Geologicznego w Kazimierzu, w dniu 23 września 1952 r. „Żałuję, że nie mogłaś wziąć udziału w obradach Zjazdu. Jestem zachwycona. Tak bardzo interesujące tematy były poruszane. O tylu nowych rzeczach dowiedziałam się. Żałuję, że już koniec...”

W życiu kierowała się wrażliwością społeczną i chyba dlatego cieszyła się sympatią licznych przyjaciół, którzy wspominali ją jako osobę niezwykle życzliwą i wrażliwą na potrzeby innych, oddaną całym sercem sprawom ludzkim, ponieważ zawsze spieszyła z pomocą wszystkim potrzebującym. Imponowała swoją wiedzą życiową. Była dzielna i odważna, o czym świadczy jej działalność konspiracyjna w latach wojny. Miała także odwagę przeciwstawić się powojennej polskiej rzeczywistości, za co spotkała ją surowe represje polityczne w życiu zawodowym. Stało się to akurat w czasie, gdy wydawało się, że znalazła nareszcie swoje „miejsce na ziemi”, a tym miejscem była praca w Instytucie Geologicznym. Jej niezwykła osobowość oraz umiłowanie piękna przejawiała się również w dyskretnej elegancji i stonowanym sposobie bycia. Z wielką troską, a także czułością zajmowała się swoimi dziećmi, którym pragnęła zapewnić jak najlepsze warunki rozwoju.

Jej zamiłowanie do pracy badawczej, sumiennosc i skrupulatność, były doceniane we wszystkich miejscach zatrudnienia. Cechowała ją również ogromna pracowitość. Była



Ryc. 13. Janina Pacowska (z prawej strony) z grupą praktykantów – studentów. Od lewej: K. Schoeneich, L. Manterys, Z. Wilczyński, T. Marcinkiewicz i technik Jerzy Ch. Wyrzysk n. Notecią, sierpień 1951 r.

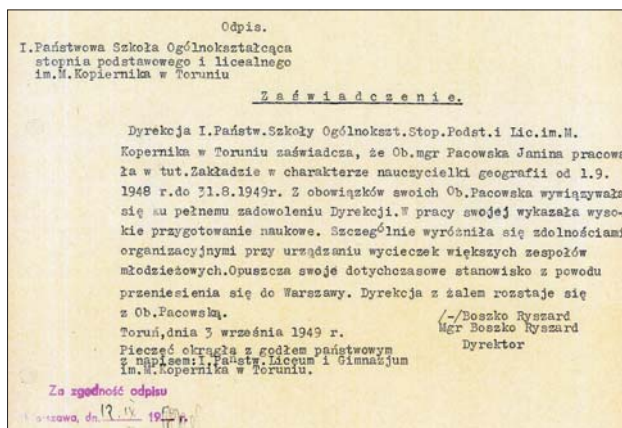
tytanem pracy, o czym świadczą jej opracowania wykonane w czasie zaledwie trzech lat pracy w Instytucie Geologicznym (wrzesień 1949–grudzień 1952 r.). W tym okresie opracowała mapę podłoża na arkuszu Toruń, 1 : 300 000 – wydaną w 1955 r., opracowała i przygotowała do druku artykuł o terminologii i klasyfikacji utworów czwartorzędowych Polski (opubl. w 1955 r.), a także materiały archiwum wierceń, ark. Toruń, 1 : 300 000” (opubl. w latach 1953 i 1955). Poza tym zebrała bardzo bogaty materiał geologiczny do tematu Wyrzysk, na ark. Bydgoszcz, nie został on opracowany z powodu służbowego przeniesienia Janiny (od 1 stycznia 1953 r.) do Centralnego Urzędu Geologii.

Podczas przygotowywania tego wspomnienia korzystałam z pomocy dr. Tomasza Krzywickiego z Zakładu Kartografii Geologicznej Struktur Płytkich PIG-PIB, który przybliżył mi tematykę zagadnień poruszanych w pracach mojej siostry. Omawiając jej artykuł „Zagadnienia podziału i terminologii utworów czwartorzędowych Polski”, który został opublikowany w 1955 r. w Biuletynie IG, wskazała, że autorka porównała klasyfikacje drobnych frakcji skał klastycznych (od żwiru do łu) stosowane w NRD, Związku Radzieckim i USA, proponując własny podział tych skał oparty na ich petrografii, genezie i wieku. Zaproponowała również nowe nazewnictwo zrozumiałe zarówno dla geologów, jak i dla geotechników i gleboznawców. W podstawowej części pracy autorka scharakteryzowała różne rodzaje utworów czwartorzędowych Polski. Według T. Krzywickiego ta część artykułu jest nadal bardzo aktualna.

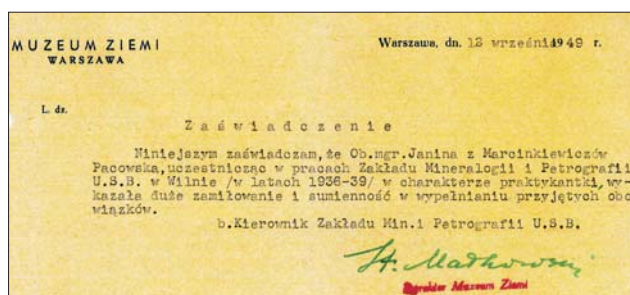
Jeśli chodzi o materiały archiwum wierceń, arkusz Toruń (mapy 1 : 300 000) opublikowane przez Instytut Geologiczny w latach 1953 i 1955, to Krzywicki podkreślił przede wszystkim, że 1891 szt. profili otworów wiertniczych z zebranymi przez autorkę ich opisami geologicznymi (i z opracowaną przez nią ich stratyografią), pochodzi z różnych archiwów (głównie niemieckich) i okresów



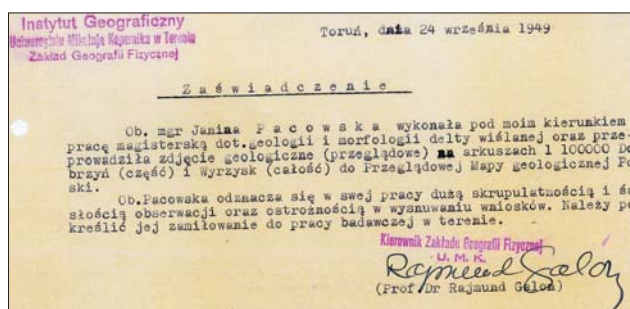
Ryc. 14. Osieroczone dzieci Janiny Pacowskiej



Ryc. 17. Referencje dyrektora I Państwowej Szkoły Ogólnokształcącej im. M. Kopernika w Toruniu o pracy Janiny Pacowskiej w szkolnictwie, 1949 r. Fot. 2, 4, 6, 9, 11, 13 i 14–17 ze zbiorów rodzinnych T. Marcinkiewicz



Ryc. 15. Referencje prof. St. Małkowskiego, b. kierownika Zakładu Mineralogii i Petrografii USB o latach pracy 1936–1939 Janiny z Marcinkiewiczów Pacowskiej, 1949 r.



Ryc. 16. Referencje prof. dr. Rajmunda Galona o pracy Janiny Pacowskiej, 1949 r.

(od lat przed I wojną światową, przez okres międzywojenny, II wojnę światową, do czasów PRL). W związku z tym chociaż wartość zebranych materiałów jest nierówna, ponieważ część profili posiada jedynie orientacyjne opisy, to jednak całość stanowiła i stanowi dziś ważny wkład w poznanie budowy geologicznej tej części Polski.

Czas płynął, a ja po zaliczeniu pierwszego roku geologii na UMK miałam latem 1951 r. odbyć pierwszą praktykę studencką. Moja siostra prowadziła w tym czasie prace terenowe w okolicach Wyrzyska nad Notecią, gdzie zbierała materiały geologiczne do opracowania arkusza Wyrzysk w skali 1 : 100 000. Wystąpiła z propozycją, żebym uzyskała pozwolenie na odbycie praktyki pod jej kierunkiem. Wystarczyła na to zgoda prof. Passendorfera, który kierował Zakładem Geologii na Wydziale Matematyczno-Przyrodniczym UMK. Profesor dobrze znał moją siostrę z czasów wileńskich, ze studiów na USB, a także z pracy w Geologine Tarnyba, a później z UMK w Toruniu.

W ten sposób znalazłam się na praktyce terenowej, na której oprócz mnie byli dwaj studenci AGH w Krakowie: Leszek Mantery i Zdzisław Wilczyński oraz Krzysztof Schoeneich – student po pierwszym roku geologii na Uniwersytecie Warszawskim. Był także z nami pracownik techniczny Jerzy Ch., który został oddelegowany z Instytutu Geologicznego. Jego zadaniem było odwiercanie ręcznym świdrem płytkich otworów i kopanie szurfów w celu pobrania próbek. Naszą siedzibą był pałac w Rzęskowie, gdzie spaliliśmy na słomie, a żywność zdobywaliśmy u mieszkańców okolicznych wsi. Głównie były to ziemniaki i mleko, podstawa naszego wyżywienia.

Jerzy Ch., jako aktywny członek ZMP (Związku Młodzieży Polskiej) i korespondent tygodnika „Nowa Wieś”, zaczął się interesować działalnością Koła ZMP w pobliskiej wsi. Wywołało to niezadowolenie mojej siostry, która uważała, że powinien koncentrować się wyłącznie na pracy, a nie na sprawach organizacyjnych ZMP, gdyż taka działalność mogłaby być kojarzona przez miejscową ludność z inicjatywą zakładania kolchozów. Na tym tle zaistniał wkrótce konflikt o charakterze politycznym, który znalazł swoje odbicie w sprawozdaniach Jerzego Ch. Miały one charakter donosów, były pisane z terenu w sierpniu 1951 r. do Zarządu Zakładowego ZMP mieszczącego się przy Instytucie Geologicznym, a następnie przesyłane do POP (Podstawowej Organizacji Partyjnej) PZPR przy instytucie, a także do Zarządu Dzielnicowego ZMP Warszawa Mokotów.

W piśmie Przewodniczącego ZZ ZMP, Zbigniewa B., z dnia 10 września 1951 r., czytamy: „W konkluzji Z. Zakładowy, z polecenia POP wystosował poufny list do tow. Jerzego Ch., w którym nakazał mu nieagresywną, ale czujną postawę w stosunku do Ob. Pacowskiej. (...) tow. Jerzy Ch. został wydalony przez Ob. Rühle z Referatu Przygotowawczego na podstawie opinii wydanej temu ostatniemu przez Ob. Pacowską. (...) fakty powyższe (...) wskazują na reakcyjny stosunek do obecnej rzeczywistości, tak Ob. Rühlego, jak i Ob. Pacowskiej”. W dalszej części pisma w punkcie 2. jest sugestia wyciągnięcia na publicznym zebraniu pracowników instytutu ostrych konsekwencji w stosunku do winnych. W punkcie 3. jest mowa o niezwłocznym wznowieniu umowy o pracę z tow. Jerzym Ch. na dawnym stanowisku.

Profesor Edward Rühle – geolog czwartorzędu, twórca polskiej kartografii geologicznej. Był bezpartyjnym dyrektorem Państwowego Instytutu Geologicznego od 16 maja 1954 r. do 16 maja 1966 r. Zachował się w pamięci jako naukowiec i człowiek o nieposzlakowanej opinii, którego działalność była nacechowana największą troską o Polskę, a w szczególności o dobro i rozkwit polskiej geologii.

Konsekwencją tych wydarzeń represyjnych, które miały podłoże polityczne, było wydanie oceny, że Janina Pacowska jest „zdecydowanym wrogiem Polski Ludowej, że delegowana w teren prowadzi wrogą agitację wśród chłopów i że należy zwrócić szczególną uwagę na dalszą jej działalność”. Natomiast w ocenie zawodowej podano, że jest dobrym pracownikiem, dokładnym i sumiennym oraz pracuje samodzielnie.

24 grudnia 1952 r. Janina Pacowska w piśmie do dyrektora Państwowego Instytutu Geologicznego prof. Zbigniewa Stefana Różyckiego informuje go, że w dniu 23 grudnia 1952 r. została wezwana telefonicznie do Centralnego Urzędu Geologii do Departamentu Dokumentacji Geologicznej, gdzie otrzymała propozycję przeniesienia do CUG. Napisała również, że przeniesienie to jej nie odpowiada, ponieważ chciałaby opracować materiały zbierane w ciągu trzech lat do arkusza Wyrzysk, 1 : 100 000. Wyraziła również prośbę, „aby dla dobra pracy Pan Profesor zechciał mi łaskawie umożliwić dalszą pracę w Instytucie Geologicznym”.

Dyrektor prof. Różycki, mimo że był wybitnym znawcą geologii utworów czwartorzędowych, nie przychylił się do tej prośby. Chyba nie umiał się przeciwstawić decyzjom politycznym. Zajął bowiem zdecydowane stanowisko, pisząc na podaniu mojej siostry: „Bezwzględnie wykonać polecenie przeniesienia do CUG-u”. W ten sposób Janina Pacowska została z dniem 1 stycznia 1953 r. służbowo przeniesiona do Centralnego Urzędu Geologii.

O istnieniu takiej dokumentacji dowiedziałam się dopiero w 2000 r., kiedy na moją prośbę udostępniono mi do wglądu w Ministerstwie Ochrony Środowiska akta personalne mojej siostry.

Cytowana powyżej decyzja, która degradowała moją siostrę z samodzielnego pracownika badawczo-naukowego w instytucie do pracy urzędniczej w CUG-u, spowodowała

przerwanie pracy nad opracowywaniem przez nią materiałów geologicznych zebranych dla tematu Wyrzysk. Wydarzenia te doprowadziły do wystąpienia ogromnych emocji, załamania nerwowego i śmierci.

Janina Pacowska odeszła na zawsze 31 stycznia 1954 r., osierociła dwoje nieletnich dzieci (w wieku 7 i 9 lat). Została pochowana na Cmentarzu Wolskim w Warszawie (kwatery 74, rząd 1, nr 29). Los nie zapewnił dzieciom szczęśliwego dzieciństwa, o co tak bardzo troszczyła się Janina.

Wspomnienia o siostrze, Janinie Pacowskiej, stały się częścią mojego życia, rzeczywistością nieustannie obecną, mimo upływu lat.

Publikacje Janiny Pacowskiej

Pacowska J. 1953 – Przeglądowa Mapa Geologiczna Polski, Bez utworów czwartorzędowych. Ark. B3 Toruń 1 : 300 000. Rühle E. (red.), Instytut Geologiczny, Warszawa.

Pacowska J. 1953 – Materiały Archiwum Wierceń, Tom IV. Arkusz Toruń (mapy 1 : 300 000), część 1 i 2, Mapy rozmieszczenia wierceń 1 : 100 000 (16 arkuszy, 1955), Instytut Geologiczny, Warszawa.

Pacowska J. 1955 – Zagadnienia podziału i terminologii utworów czwartorzędowych Polski. Z badań Czwartorzędu Polski. Biul. Inst. Geol., 70 (6).

LITERATURA

ARCHIWALNE Materiały Ministerstwa Ochrony Środowiska i Zasobów Naturalnych.

DĄBROWSKA Z. 1986 – Wileński okres w życiu Profesora Passendorfera. Prz. Geol., 34 (1): 52–54.

DĄBROWSKI A. 1989 – Wspomnienia o losach wojennych pracowników i współpracowników PIG w czasie drugiej wojny światowej. Kwart. Geol., 35 (2): 263–264.

KRZYŻANOWSKI B. 1993 – „Bałtruk”: Wileński Matecznik 1939–1944 (Z dziejów „Wachlarza” i Armii Krajowej), Edukator, Warszawa.

OKRUSZKO H. 1991 – Dr Ryszard Pacowski i jego wkład w rozwój nauki torfoznawczej w Polsce, Wiadomości Instytutu Melioracji i Użytków Zielonych, t. XVI, z. 3.

PIECHNIK L. & PUCHOWSKI K. (red.) 1996 – Z dziejów Almae Matris Vilnensis. Księga pamiątkowa ku czci 400-lecia założenia i 75-lecia wskrzeszenia Uniwersytetu Wileńskiego. Wydaw. WAM, Kraków.

WYCZAŃSKA K. i in. (red.) 1985 – Harcerki 1935–1945: relacje pamiątki. Państw. PWN.

Serwis fotograficzny na str. 138

**Janina Pacowska – geolog, geograf (1914–1954).
Wspomnienia o siostrze (patrz str. 151)**



Ryc. 1. Z prawej Janina Marcinkiewicz, z lewej młodsza siostra Maria, w środku mała Teresa Marcinkiewicz. Wilno 27.VII.1937 r. Wszystkie fot. ze zbiorów rodzinnych T. Marcinkiewicz



Ryc. 3. Uczennice kl. VIII Gimnazjum im. Ks. A. Czartoryskiego. Druga z prawej stoi Janina Marcinkiewicz. Wilno, 1933 r.



Ryc. 5. Studniówka w klasie VII Gimnazjum im. Ks. A. Czartoryskiego w Wilnie, 1934 r. W środku Janina Marcinkiewicz



Ryc. 7. Janina Marcinkiewicz jako studentka I roku Uniwersytetu Stefana Batorego, 1934 r.



Ryc. 8. Wycieczka studentów geografii USB nad prawym brzegiem rzeki Słucz pod Górną Kolonią, Wołyń. Pośrodku siedzi prof. St. Małkowski, obok w białej sukience Janina Marcinkiewicz, 1935 r.



Ryc. 10. W ogrodach Palatyńskich w Rzymie. Drugi z lewej strony prof. St. Małkowski, w środku Janina Marcinkiewicz