

PRACE GEOLOGICZNE W OKOLICY BURZENINA

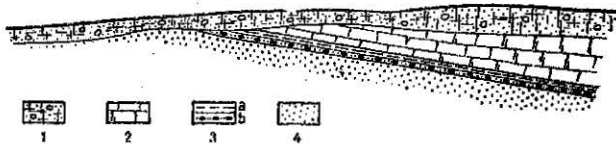
PROWADZONE w ciągu ostatnich lat przez IG roboty geologiczno-paszukiwawcze i geologiczno-rozpoznawcze w rejonie Tumidaj—Burzenin—Widawa w znacznym stopniu przyczyniły się do poznania wykształcenia facjalnego i rozpoziomowania kredy środkowej.

Na podstawie prowadzonych wierceń mechanicznych (do głębokości 130 m), wierceń ręcznych (do 30—80 m) i szybków ustalili można następujący profil stratygraficzno-litologiczny.

| wiek | miąższość | opis warstw |
|---------------|----------------------------------|--|
| czwartorzęd | od 5,0 do 20 m średnio 7 m | głina zwałowa, piaski wydymowe, mulki, żwir |
| turon | do 80 m | wapienie kremowe lub jasno szare |
| cenoman górny | od 0,6 m do 0,8 m | iły margliste żółto brązowe, smugowane, przechodzące czasami w szarozielone |
| cenoman dolny | od 0,7 m do 1 m średnio 0,8 m | iły piaszczyste ku spodowi przechodzące w piaski ilaste z konkrecjami fosforytów |
| alb | kilkadziesiąt metrów | piaski jasno żółte, ku dółowi przechodzące w białe |

Uwaga: Całkowitej miąższości turonu nie przewiercono, gdyż ogólny metraż wiercenia nie przekraczał 130 m osiągając stropowe serie piasków albskich.

Schematyczny przekrój prostopadły do wychodni albsko-cenomańskiej jest następujący:



1. Czwartorzęd; 2. Turon; 3a. Cenoman górny; 3b. Cenoman dolny; 4. Alb

Przychodząc do krótkiego omówienia zalegania poszczególnych serii między Tumidajem, Burzeninem i Widawą podkreślić należy, że najdokładniej opracowany został obszar środkowy leżący na E i W od Burzenina. O ile na obszarze położonym na SE, tj. między Burzeninem a Widawą, przebieg wychodni albsko-cenomańskiej jest dość regularny i przybiera ogólny kierunek SE, to na terenie między Burzeninem a Tumidajem istnieją zakłócenia w budowie geologicznej i na podstawie dotychczasowych materiałów dość ryzykowne byłoby łączenie poszczególnych elementów.

Na całym obszarze utwory czwartorzędowe zalegają ciąglą warstwę o zmiennej miąższości. W wielu miejscach wpływają na morfologię terenu — wydmy, utwory morenowe.

Wapienie turonu stanowią serię o regularnym zaleganiu. Stropowe serie są często zwięzłe. W niższej leżących warstwach notowano spękania. Upad warstw 2 — 15° (średnio 5°) ku NE.

Iły cenomanu podścielające wapienie są warstwą charakterystyczną, poprzedzającą bezpośrednio piaski z fosforytami. Wykonywane wiercenia w latach 1951—53 stwierdziły ciągłość wykształcenia warstwy zwięzłych iłów. W miarę jednak zagęszczanych wierceń okazało się, że niektóre z nich po przewierceniu wapieni turońskich napotykały bezpośrednio serię piasków z fosforytami (okolice Burzenina i Widawy). Przy dotychczasowym poznaniu wykształcenia kredy środkowej nie wiadomo, czy iły te nie stanowią warstwy ciągłej, zalegając tylko płatami (stwierdzone jednak we wszystkich, wyrobiskach na wychodni). Nieciągłe wykształcenie warstwy wydaje się raczej mało prawdopodobne. Brak jej w kilku otworach należałoby raczej przypisać wadliwemu sposobowi pobierania prób.

Dolny cenoman stanowi warstwa iłów piaszczystych, które ku spodowi przechodzą w piaski ilaste z konkrecjami fosforytów. „Warstwa fosforytonośna” stwierdzona została we wszystkich wyrobiskach na wychodni leżących w obrębie występowania kredy środkowej między Tumidajem a Widawą. Ponieważ jednak na obszarze Burzenina niektóre z zagęszczonych otworów nie wykazały występowania piasków z fosforytami, jedynie dodatkowe prace mogłyby ostatecznie wyjaśnić zasięg występowania serii fosforytonośnej.

Piaski z „warstwy fosforytonośnej” są średnioziarniste, żółtawe ze znaczną zawartością części ilastych. Konkrecje fosforytowe są najczęściej nieregularnych kształtów, obtoczone, czasami owalne. Barwa jasnoszara prawie biała. Na przełomie nieregularnie smugowane, szaro-brązowe. Wielkość konkrecji dochodzić może do 7—8 cm. Zagęszczenie konkrecji największe w górnej części warstwy fosforytonośnej. Ku dółowi wielkość i zagęszczenie ich stopniowo maleje i seria ta przechodzi w jasnożółte, czasami prawie białe piaski albu. Zagęszczane wiercenia w okolicy Ligoty i Burzenina nie wszędzie potwierdziły ciągłość zalegania serii fosforytonośnej. Czy brak jej spowodowany został wadliwym opróbowaniem, czy też dolny cenoman znaczą tam tylko piaski ilaste, nie wiadomo.

Po zestawieniu wierceń dla obszaru położonego na SE od omawianego, tj. między Widawą a Szczercowem, możliwe będzie przeanalizowanie zmienności wykształcenia kredy środkowej na większym terenie.