

## NOWE DANE O NAJNIŻSZYM DOLNYM KAMBRZE GÓR ŚWIĘTOKRZYSKICH

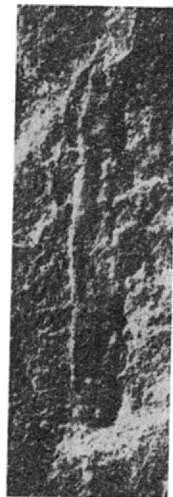
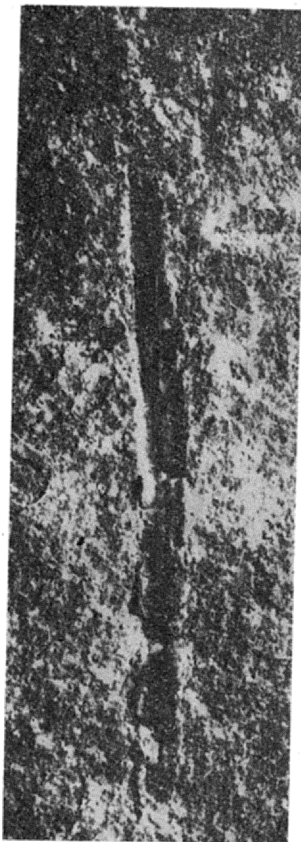
UKD 551.732.2:565.14(438.13:234.381.3 Góry Świętokrzyskie)

Kambryjski profil Gór Świętokrzyskich, mimo szeregu braków w paleontologicznej dokumentacji, staje się profilem wzorcowym dla całej środkowoeuropejskiej strefy facjalnej, a szczególnie już dla Platformy Rosyjskiej. Wynika to zarówno z jego potężnej miąższości przekraczającej 2000 m, jak i z faktu, że występujące w nim skamieniałości mają bardzo szerokie rozprzestrzenienie poziome.

Wspomniane braki w paleontologicznej dokumentacji najsilniej zaznaczają się w jego skrajnych częściach, tzn. w najniższym dolnym kambrze (poziom subholmiowy) i kambrze górnym (4). Każde nowe stwierdzenie występowania skamieniałości jest więc wydarzeniem interesującym szersze grono, a nie tylko polskich geologów. Pozwala ono bowiem na pewniejsze korelowanie analogicznych wiekowo profili, co często do tej pory dokonywane jest na podstawie litologicznego wykształcenia. Na tej m. in. zasadzie wydzielony był w ogóle w Górach Świętokrzyskich poziom subholmiowy (3, 6) składający się z warstw jasięńskich na dole i warstw bazowskich w górze. Jedynymi skamieniałościami warstw jasięńskich (warstwy bazowskie faunistycznej dokumentacji nie posiadają) potwierdzającymi litologiczne wydzielenie, ale nie precyzującymi granic tego ogniw stratygraficznego są *Coleoloides* Walc, i *Hyolithes* sp.

Właściwe określenie tych granic, a w szerszym aspekcie zagadnienie granicy prekambry — kambr nabrało ostatnio olbrzymiego znaczenia. W wielu krajach problemowi temu poświęca się szczególnie dużo uwagi. Drobiazgowo badania warstw jasięńskich, najlepiej odsłoniętych w bocznym wąwozie na lewym brzegu rzeki Czarnej pomiędzy wioską Kotuszów i wioską Jasień, doprowadziły do znalezienia w nich

trzech egzemplarzy *Platysolenites antiquissimus* Eichw. Wydobyto ich z warstwy leżącej około 8 — 10 m powyżej przejściowych warstw granicz-



*Platysolenites antiquissimus* Eichw. z warstw jasięńskich Gór Świętokrzyskich.

Pow. 6 ×.

*Platysolenites antiquissimus* Eichw. of Jasień Beds, Świętokrzyskie Mts., enl. 6 ×.

nych prekambry — kambr (warstwy kotuszowskie — warstwy jasięskie). Skamieniałości te przedstawiają sobą drobne runki, szerokość nieco mniejsza niż 1 mm; długość zmienna 4, 6, 1/2 mm, o subtelnie pofalowanej powierzchni, a zbudowane z krzemionkowej substancji. Z reguły w skałach spotyka się je w postaci silnie lub słabiej spłaszczonej.

*Platysolenites antiquissimus* był po raz pierwszy opisany przez Eichwalda w 1860 r. z „białkitnych glin” Estonii. W latach późniejszych formy te były kilkakrotnie opisywane z wielu profili najniższego kambru nadbałtyckiej części Platformy Rosyjskiej. Najliczniej *Pl. antiquissimus* występuje na obszarze Estonii w tzw. Iontovskich warstwach („białkitne gliny” sensu stricto) i estońscy geolodzy skłonni są w obrębie ich wydzielać zonę *Platysolenites* (2). Na uwagę zasługuje wytypowanie tych form w tzw. stochodskich warstwach Wołynia, będących stratygraficznymi odpowiednikami „białkitnych glin” rejonu nadbałtyckiego (1), jak również w najniższej części profilu kambryjskiego syneklizy moskiewskiej. W Polsce *Pl. antiquissimus* znaleziony był przez K. Lendzion w subholmiowym poziomie (kapłoniowska seria) otworu Wuszc (5).

Sświadzenie obecności *Pl. antiquissimus* Eichw. w warstwach jasięskich Gór Świętokrzyskich utwierdza w przekonaniu o prawidłowej ich korelacji z przedtrylobitową częścią dolnego kambru Platformy Rosyjskiej, a jednocześnie pozwala odnosić je do pierwszego piętra kambru dolnego (Tommotian stage), wydzielanego ostatnio na obszarze ZSRR.

#### LITERATURA

1. Krandievsky V. S., Mshchenko T. A., Kiryanov V. V. — Paleontology and stratigraphy of the Lower Paleozoic of Volyn-Podolia (w jez. rosyjskim) 1968.
2. Loog A., Mens K., Müürisepp K. — On the border of the Lontova and Pirita formations in the Baltic. (w jez. rosyjskim). Wydawnictwa Estońskiej Akademii Nauk 1966, nr 2.
3. Michniatek R. — Prekambry i kambr wschodniej części Gór Świętokrzyskich. Przew. XXXV Zjazdu PTG, 1962.
4. Michniatek R., Orłowski S. — Uwagi o tablicy stratygraficznej prekambry i kambru w Górach Świętokrzyskich. Prz. geol. 1963, nr 6.
5. Rozanov A. Y., Missarzhevsky W. W., Lendzion K., Michniatek R. i in. — Tommotian stage and the Cambrian lower boundary problem (w jez. rosyjskim). 1960.
6. Samsonowicz J. — The Lower Cambrian of the Klimontów Anticlinorium. XXI Congr. Geol. Intern. Kopenhaga. 1960.

#### SUMMARY

Recently *Platysolenites antiquissimus* Eichw. has been found to occur in the Jasień Beds — the lower part of the sub-Holmia horizon of the Lower Cambrian in the Świętokrzyskie Mts., so far evidenced only by *Coleoloides* Walc. and *Hyalithes* sp. This

allows us to make a better correlation of these formations with the lowermost members of the Cambrian from the Russian platform area.

#### РЕЗЮМЕ

В ясенских слоях субхолмиового горизонта Свентокрзиских гор обнаружен *Platysolenites antiquissimus* Eichw., что позволяет более надёжно сопоставлять эти отложения с нижними горизонтами кембрия Русской платформы.

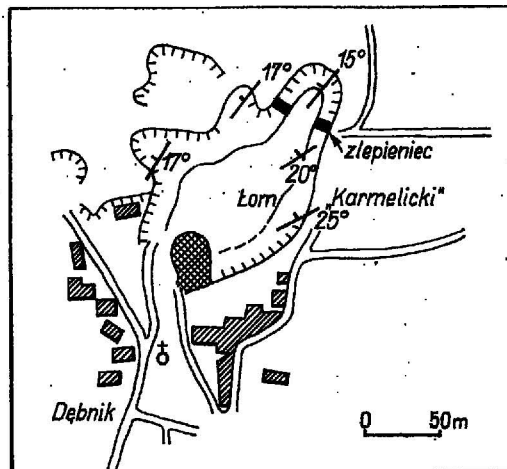
WIKTOR ZAJĄCZKOWSKI  
Instytut Geologiczny

### ZLEPIENIEC „MYŚLACHOWICKI” W DĘBNIKU

UKD 552.512:551.735/.736:552.541:551.734.3(438.312 Dębnik)

W czasie prac terenowych napotkano w części NE łomu głównego w Dębniku (koło Krakowa (dawny „Łom Karmelicki”) szczelinę pionową biegnącą w kierunku zbliżonym do NE-SW, przecinającą ciemne wapienie górnego żywełu. Szczelina ta, szerokości ok. 1 m, widoczna na ścianach wyrobiska wypełniona jest zlepkiem, złożonym z zaokrąglonych odłamów ciemnych wapieni i dolomitów, silnie spójnych skąpym lepiszczem wapiennym. Średnica otoczek waha się ok. 5–10 cm. Zlepniak ten przypomina bardzo żywo znane zlepniace wapienne typu myślachowickiego, a zaokrąglony kształt składników skalnych wyklucza przypuszczenie o korekcyi tektonicznej.

Interpretacja wieku, genezy oraz tła tektonicznego tego utworu będzie możliwa po zakończeniu bliższych badań, prowadzonych obecnie w tym kierunku. Jest to drugie, po Paczołowicach (S. Zaręczny, 1894), miejsce występowania zlepniaków typu „myślachowickiego” na autochtonicznej jednostce antyklinalnej dębnickiej. Położenie szczeliny ze zlepniakiem przedstawia załączona rycina.



Szkic sytuacyjny „Łomu Karmelickiego”.