

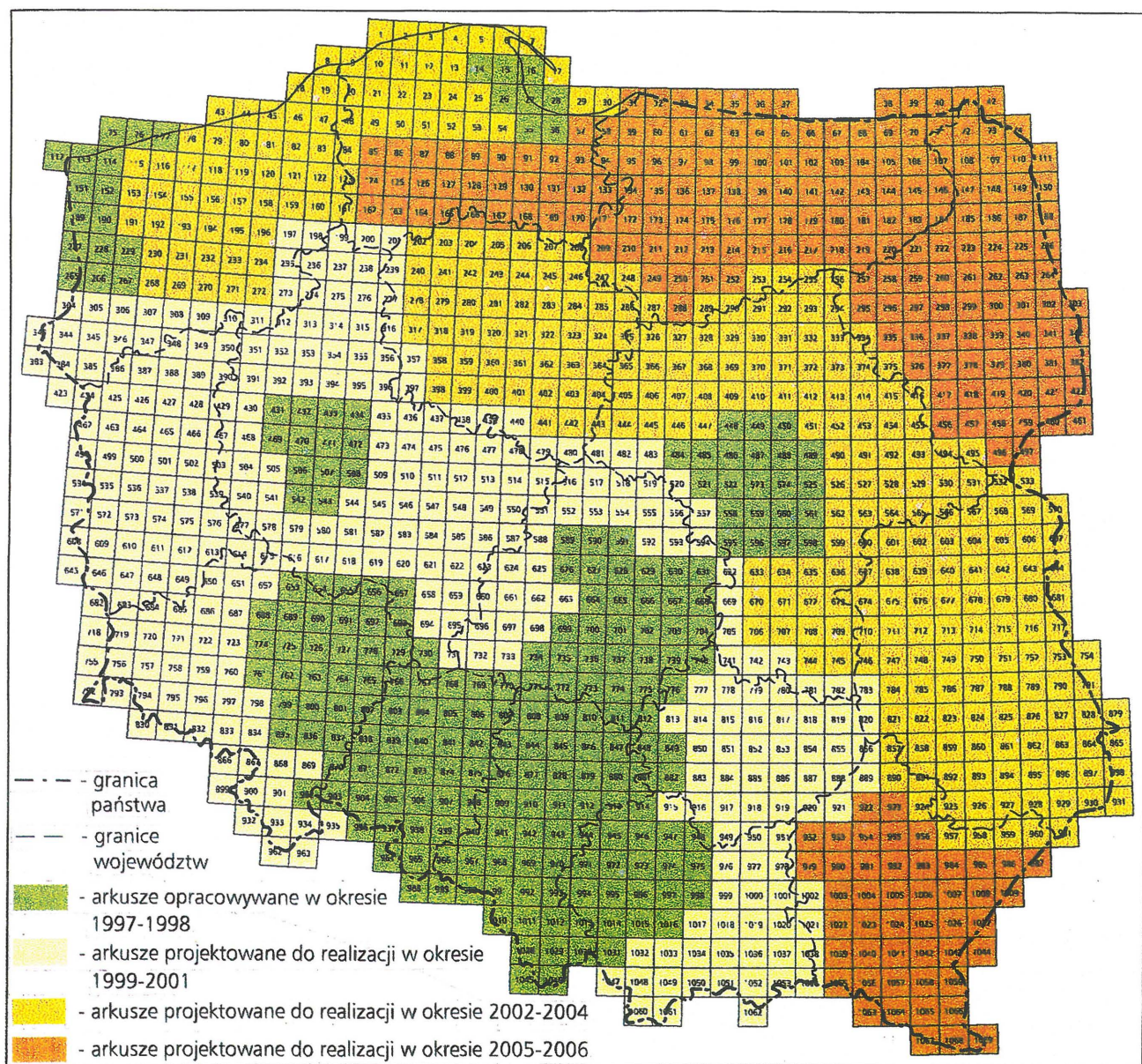
Stan i perspektywy realizacji programu *Mapy geologiczno-gospodarczej Polski 1 : 50 000*

Małgorzata Sikorska-Maykowska*, Ryszard Strzelecki*

Mapa geologiczno-gospodarcza Polski w skali 1 : 50 000 w obecnej wersji jest realizowana w Państwowym Instytucie Geologicznym od 1997 r., na zlecenie Ministra Ochrony Środowiska Zasobów Naturalnych i Leśnictwa, a finansowana przez Narodowy Fundusz Ochrony Środowiska i Gospodarki Wodnej. W 1997 r. została wydana *Instrukcja opracowania Mapy geologiczno-gospodarczej Polski w ska-*

li 1 : 50 000 zatwierdzona we wrześniu 1996 roku przez głównego geologa kraju, według której są wykonywane arkusze *MGGP*.

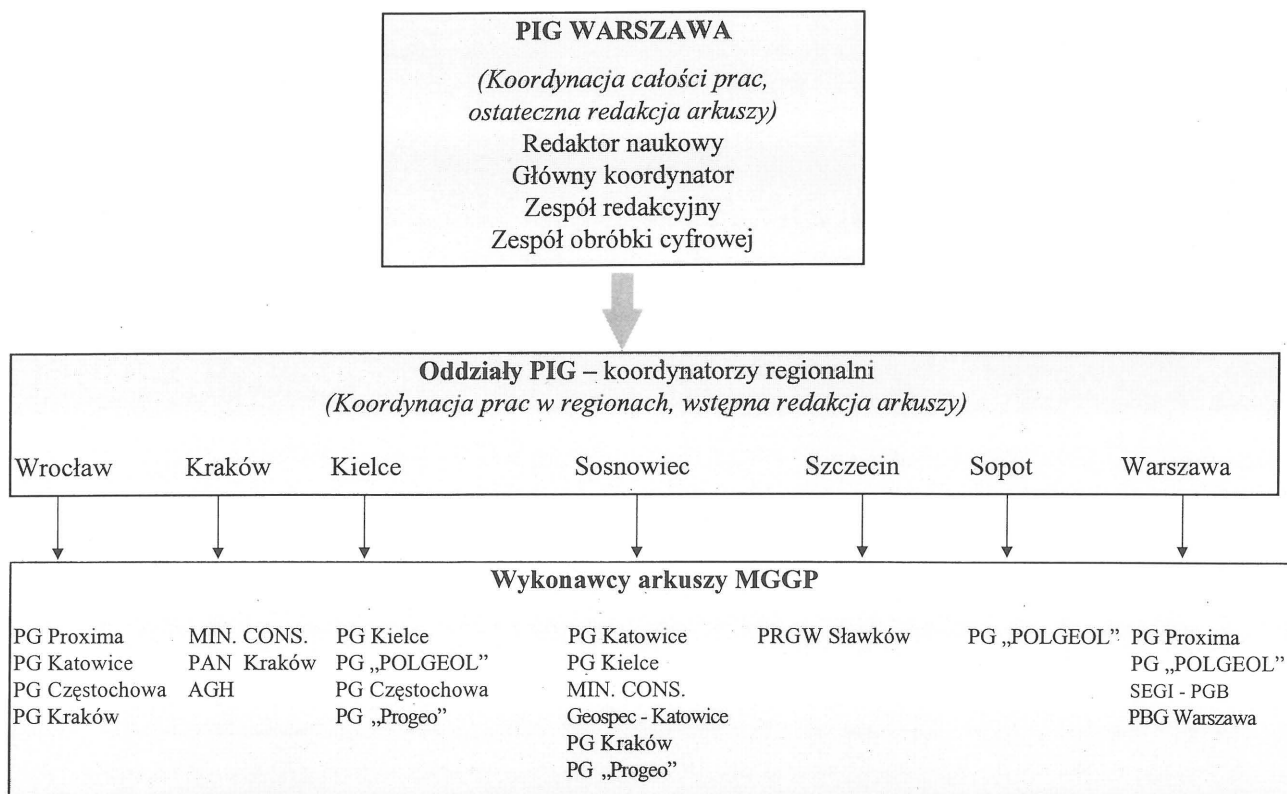
Jest to już trzecia, po *Szczegółowej mapie geologicznej Polski* i *Mapie hydrogeologicznej Polski*, mapa seryjna w skali 1 : 50 000 wykonywana w *PIG*. W związku z różnym stopniem zaawansowania prac nad tymi mapami i różnymi



Ryc. 1. Program realizacji *Mapy geologiczno-gospodarczej Polski w skali 1 : 50 000*

*Państwowy Instytut Geologiczny, ul. Rakowiecka 4, 00-975 Warszawa

koncepcjami doboru realizowanych arkuszy, nie zawsze autorzy *MGGP* mogą, zgodnie z zaleceniami *Instrukcji opracowania...* (1997) korzystać z informacji geologicz-



Ryc. 2. Schemat organizacyjny opracowania *Mapy geologiczno-gospodarczej Polski* w latach 1997–1998

nych i hydrogeologicznych wchodzących w zakres wymienionych wyżej map.

Biorąc pod uwagę potrzeby przyszłych użytkowników, a między innymi wymogi planowania przestrzennego zdecydowano, że mapa wykonywana arkuszowo, będzie realizowana z uwzględnieniem podziału administracyjnego kraju. W pierwszym etapie 1997–1998 zdjęcie pokryje obszar 9 „starych” województw (wrocławskiego, opolskiego, katowickiego, bielsko-bialskiego, krakowskiego, częstochowskiego, piotrkowskiego, łódzkiego i warszawskiego) oraz fragmenty 3 następnych (pozańskiego, gdańskiego i szczecińskiego). Biorąc pod uwagę nowy podział administracyjny Polski całkowite pokrycie *Mapą geologiczno-gospodarczą Polski* w skali 1 : 50 000 mają obecnie dwa województwa: opolskie i śląskie. W sumie do końca 1998 r. wykonanych zostanie 224 arkuszy MGGP w tym 101 reambulowanych. Słowo reambulacja nie jest tu w pełni uzasadnione, gdyż po zmianie *Instrukcji opracowania...* (1997) nie ma dużych możliwości wykorzystania dotychczasowych materiałów. Autorzy oceniają je na około 20 do 30%.

Przyjęty system realizacji umożliwia tworzenie dla wybranych jednostek administracyjnych (województw, gmin, przyszłych powiatów) kartograficznej bazy danych, która wykorzystując możliwości systemu GIS pozwala w dowolnej skali i dla dowolnie wybranych obszarów sklejać arkusze i przedstawiać potrzebne zestawy informacji.

Przewiduje się, że drugi etap prac obejmie okres trzyletni: lata 1999–2001, w czasie którego realizowanych będzie około 310 arkuszy. W tym przypadku przy wyborze arkuszy również kierowano się podziałem administracyjnym kraju tj. starano się aby pokrycie MGGP miały całe „nowe” województwa, a opracowywany obszar stanowił zwarty blok. Do drugiego etapu zakwalifikowano 6 z nich: lubuskie,

wielkopolskie, dolnośląskie, łódzkie, świętokrzyskie i małopolskie. Rozmieszczenie arkuszy przewidzianych do realizacji w kolejnych etapach przedstawiono na ryc. 1.

Przyjmując podobne tempo realizacji MGGP w przyszłości (ok. 105 arkuszy rocznie) do 2006 r. powinniśmy otrzymać pokrycie całej Polski mapą.

Wydaje się, że już po okresie pięciu lat pracy trzeba będzie równolegle rozpocząć proces aktualizacji MGGP, a przede wszystkim dotyczyć to powinno bazy danych o złożach.

Nad realizacją MGGP pracują wszystkie oddziały PIG i wszystkie liczące się przedsiębiorstwa geologiczne w Polsce oraz kilka mniejszych firm, a także jednostki naukowe.

W każdym oddziale PIG i w Warszawie zostali powołani przez dyrektora naczelnego koordynatorzy regionalni MGGP, którzy w zależności od potrzeb mają do pomocy minimum jedną osobę. Schemat organizacyjny opracowania MGGP przedstawiono na ryc. 2.

Przyjęta koncepcja podziału obowiązków zakłada, że całość prac związanych z opracowaniem cyfrowej wersji kartograficznej mapy jest wykonywana w PIG w Warszawie przez zespół redakcyjny i *Pracownię przestrzennej wizualizacji danych*. Pozwoli to na konsekwentne egzekwowanie unifikacji wszystkich arkuszy, co przy edycji mapy seryjnej, w wersji komputerowej, jest szczególnie ważne. Z dotychczasowych doświadczeń wynika, że przy tak dużej liczbie autorów biorących udział w tym przedsięwzięciu (w obecnej edycji MGGP udział bierze ok. 140 autorów) i zróżnicowanej specyfice poszczególnych arkuszy, nie jest to zadanie łatwe.

Literatura

Instrukcja opracowania *Mapy geologiczno-gospodarczej Polski* w skali 1 : 50 000, 1997 — Państw. Inst. Geol.