

## Koncepcja ekorozwoju dawnego województwa skierniewickiego

Stefan Kozłowski\*

Założenia zrównoważonego rozwoju zostały przyjęte przez społeczność światową w 1992 r. na konferencji w Rio de Janeiro *Środowisko i rozwój* (Kozłowski, 1993). Przyjęty wtedy *Globalny program działań — Agenda 21* zakładał szeroki zakres inicjatyw do 2000 r. Realizacja *Agendy 21* okazała się trudniejsza niż to sądzono osiem lat temu. Stopniowo rozszerza się jednak społeczna świadomość ekologiczna i wola — przynajmniej deklaratywnie — realizacji zrównoważonego rozwoju świata.

Znaczącym krokiem na tej drodze był *Traktat Amsterdamski* przyjęty w 1997 r. W dokumencie tym zrównoważony rozwój został uznany za ważny priorytet Unii Europejskiej. Oznacza to, że należy:

*Zdecydowanie wspierać postęp gospodarczy i społeczny społeczeństw, z uwzględnieniem zasady „zrównoważonego rozwoju” i w kontekście wprowadzenia rynku wewnętrznego.*

*Unia stawia sobie następujące cele: wspieranie postępu gospodarczego i społecznego oraz osiągnięcie trwałego i zrównoważonego rozwoju...*

*Poprzez ustanowienie wspólnego rynku, unię gospodarczą i walutową oraz poprzez realizację wspólnej polityki lub działalności, zadaniem Wspólnoty będzie wspieranie na całym jej obszarze harmonijnego, trwałego i zrównoważonego rozwoju działalności gospodarczej, trwałego i nieinflacyjnego wzrostu, wysokiego stopnia zbieżności efektywności gospodarczej, wysokiego poziomu zatrudnienia i ochrony socjalnej, wysokiego poziomu ochrony i poprawy stanu środowiska, podnoszenia standardu życia i jakości życia oraz spójności ekonomicznej i socjalnej, a także solidarności między państwami członkowskimi.*

Od kilku lat obserwujemy również w Polsce dążenie do realizacji założeń zrównoważonego rozwoju (ekorozwoju). Ogólne założenia tego sposobu myślenia są zawarte w dwóch dokumentach powstałych w 2000 r., będących rozwinięciem odpowiednich zapisów w Konstytucji RP:

- Strategia zrównoważonego rozwoju Polski do roku 2025,
- II Polityka ekologiczna państwa.

W ślad za tymi kierunkowymi dokumentami są już realizowane konkretne opracowania, takie jak:

- Strategie rozwoju województw,
- Studia uwarunkowań i kierunki zagospodarowania gmin.

Projekt nowej ustawy o ochronie środowiska przewiduje, że województwa, powiaty i gminy zostaną zobowiązane do opracowywania programów ochrony środowiska i zrównoważonego rozwoju. Oznacza to, że szybko będzie wzrastać zapotrzebowanie na różnego rodzaju progностyczne opracowania ekorozwojowe (Kozłowski, 1999c). Dotyczy to także takich opracowań, jak: przeglądy ekologiczne, audyty, oceny oddziaływania na środowisko itp.

Równocześnie zostają zniesione różnego rodzaju uprawnienia, np. instytucji biegłych dla opracowywania ocen oddziaływania na środowisko, uprawnień urbanistycznych. Oznacza to, że dowolne osoby będą mogły wykonywać trudne, specjalistyczne opracowania. Aby zapewnić odpowiednią jakość tych prac, powinny szybko powstać samorządowe izby branżowe. Do czasu powstania

tych izb poważną rolę mogą odegrać specjalistyczne służby, np. służba geologiczna.

Należy liczyć się z tym, że coraz częściej będą potrzebne wiarygodnie opracowane studia przyrodniczo-prognostyczne. Obecnie wiele prywatnych firm podejmuje się wykonania np. *Studiów uwarunkowań i kierunków zagospodarowania gminy* obniżając cenę i jakość tych opracowań. Mimo tej konkurencji w wielu wypadkach inwestorzy będą poszukiwali bardziej wiarygodnych wykonawców.

Przed służbą geologiczną rysują się zatem nowe możliwości i zadania. Służba geologiczna już dziś dysponuje kilkoma ważnymi atutami:

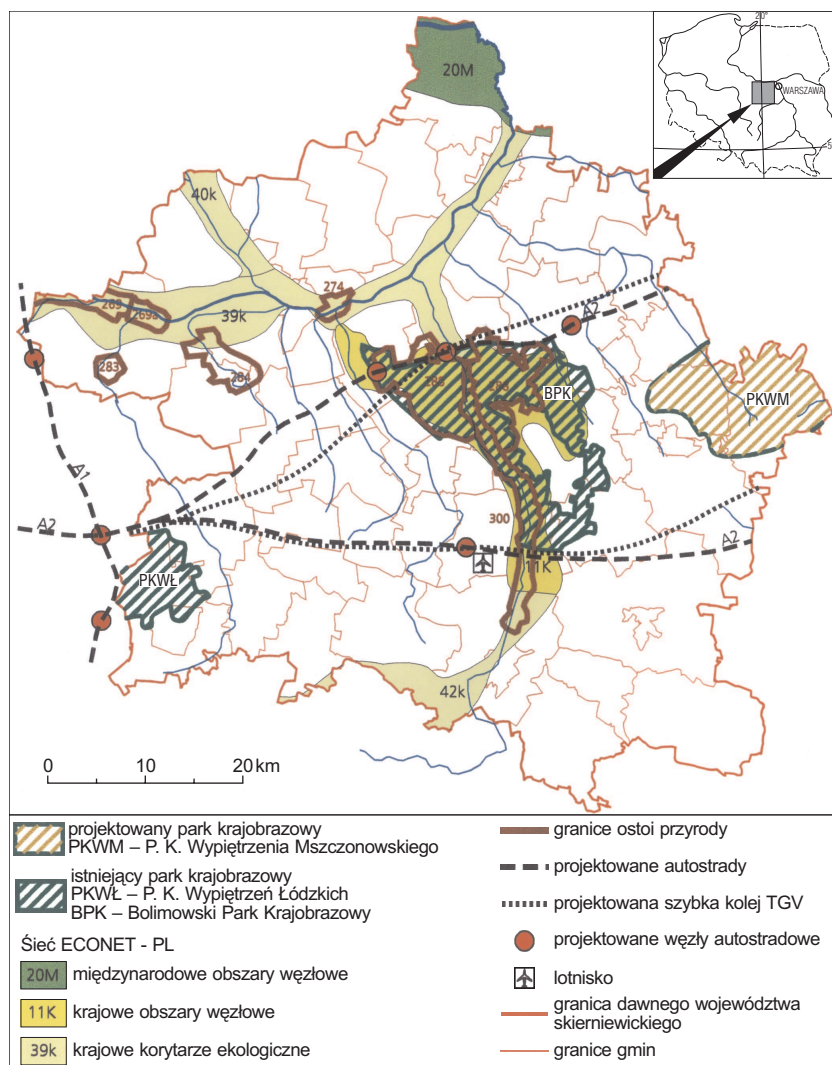
- bank informacji o złożach,
- bank informacji i monitoring wód podziemnych,
- monitoring osadów rzecznych,
- analiza odpadów niebezpiecznych,
- ocena geochemiczna powierzchni ziemi (mapy geochemiczne),
- ocena geologiczno-gospodarcza (*Mapa geologiczno-gospodarcza 1 : 50 000*),
- analiza zdjęć lotniczych i satelitarnych,
- międzynarodowe atlasy geologiczno-środowiskowe.

Ten potencjał państwowej służby geologicznej wskazuje na możliwość podejmowania szeroko zakrojonych, kompleksowych opracowań ekorozwojowych. Przykładem takiego działania było stanięcie w 1996 r. przez Państwowy Instytut Geologiczny do przetargu na program zamawiany (przez wojewodę skierniewickiego A. Charzewskiego), ogłoszony przez KBN nt.: *Zrównoważony rozwój (ekorozwój) województwa skierniewickiego. Analiza, stan środowiska, prognoza, program.*

W ostatnich latach KBN ogłosił podobne przetargi dla dwu województw: nowosądeckiego i skierniewickiego. W 1998 r. zostało zakończone opracowanie *Strategia zrównoważonego rozwoju (ekorozwoju) Karpat w granicach województwa nowosądeckiego* zrealizowane przez Instytut Gospodarki Surowcami Mineralnymi i Energią PAN (Manecki, 1998). W 2000 r. Państwowy Instytut Geologiczny zakończył opracowanie *Zrównoważony rozwój (ekorozwój) województwa skierniewickiego*. Ironią losu stało się to, że pierwsze modelowe opracowania zostały wykonane dla województw, które w wyniku reformy administracyjnej w 1998 r. przestały istnieć. Mimo to zebrano wiele doświadczeń metodycznych w celu wykonywania tego typu opracowań. Dlatego też końcowe wnioski dla województwa skierniewickiego zaadresowano już do nowo utworzonych województw: łódzkiego i mazowieckiego. Wykonane regionalne opracowanie wskazuje drogę postępowania w propagowaniu idei zrównoważonego rozwoju na szczeblu wojewódzkim.

Podobne modelowe opracowania zostały wykonane dla gmin. Dotychczas ukazały się dwie książki pt.: *Ekorozwój gminy....* Książki te dotyczą gminy Józefów na Roztoczu (Kozłowski, 1999a) oraz gminy Strzyżewice w woj. lubelskim (Kozłowski, 1999b). W przyszłości powinno się ukazać opracowanie *Ekorozwój powiatu....* W ten sposób określona zostałaby droga postępowania dla wszystkich szczebli samorządu terytorialnego.

\*Państwowy Instytut Geologiczny, ul. Rakowiecka 4, 00-975 Warszawa



Ryc. 1. Uwarunkowania przyrodnicze byłego województwa skierniewickiego

### Zrównoważony rozwój (ekorozwój) w ujęciu regionalnym (wojewódzkim)

Rozwój regionalny ma być podstawowym instrumentem rozwoju kraju i współpracy międzynarodowej w ramach jednoczącej się Europy.

Rozwój regionalny województw dotyczy trzech sfer (Polityka i zasady..., 2000):

- rozwoju ekonomicznego (na który składają się międzynarodowe relacje ekonomiczne, promocja regionu, stymulowanie rozwoju środowiska biznesowego, oddziaływanie na poprawę konkurencyjności i innowacyjności województw),

- usług publicznych wyższego rzędu, takich jak: szkolnictwo wyższe, wyspecjalizowane usługi zdrowotne, działalność kulturalna o zasięgu ponadlokalnym,

- zrównoważonego rozwoju, szczególnie w zakresie konserwacji i racjonalnego korzystania z zasobów środowiska przyrodniczego i kulturowego, uwzględniając planowanie.

Koncepcja rozwoju regionalnego ma być przedstawiona w obecnie opracowywanych przez sejmiki wojewódzkie strategiach rozwoju województw. Strategie uwzględniają następujące etapy:

- Kompleksowa diagnoza sytuacji regionu.

- Analiza strategiczna uwzględniająca mocne i słabe strony regionu oraz potencjalne szanse i zagrożenia.

- Określenie kierunków rozwoju województwa (cele strategiczne).

- Sformułowanie strategii rozwoju (przedmiotowego, terytorialnego i rzeczowego) oraz środków i harmonogramu.

- Przyjęcie strategii poprzez uchwałę sejmiku wojewódzkiego.

- Kampania promocyjna i informacyjna.

- Monitorowanie wdrażania strategii.

Opracowanie strategii rozwoju województwa ma się opierać na założeniach zrównoważonego rozwoju (ekorozwoju). Dlatego też tak ważne jest wcześniejsze odpowiednie przygotowanie materiałów wyjściowych z zakresu szeroko rozumianej ochrony środowiska. Celem tego było:

- przedstawienie diagnozy stanu środowiska,

- określenie zagrożeń,

- przedstawienie szans na wzmocnienie struktury przyrodniczej,

- wskazanie propozycji dla rozmieszczenia sieci komunikacyjnej i centrów rozwoju.

Aby zrealizować te cele, uznano za konieczne wykonanie następujących prac:

- Przygotowanie dobrego (w układzie „42”) podkładu topograficznego w skali 1 : 100 000. W przypadku woj. skierniewickiego brak było takiej mapy. Odpowiednie mapy w układzie analogowym i cyfrowym przygotowały Zakłady Wojskowe.

- Opracowanie satelitarnej mapy użytkowania powierzchni ziemi w skali 1 : 100 000. Mapę taką wykonał GRID w Warszawie. Na mapie tej przedstawiono 21 wyróżnień w zakresie użytkowania ziemi.

- Przeprowadzenie waloryzacji środo-

wiska przyrodniczego (ryc. 1):

- tereny i obiekty prawnie chronione,

- zasoby kopalin,

- zasoby i jakość wód powierzchniowych i podziemnych,

- tereny rolnicze i leśne.

- Inwentaryzacja infrastruktury technicznej (lotniska, koleje, szosy, linie przesyłowe energetyczne, gazowe, telefoniczne).

- Sytuacja lokalnego przemysłu i problemy jego rekonstrukcji.

- Propozycje wzmocnienia struktury ekologicznej:

- nowe obszary i obiekty prawnie chronione, np. ostoje (Dyduch-Falniowska i in., 1999),

- obszary ochrony wód podziemnych,

- rolnictwo ekologiczne i ekologizacja leśnictwa,

- rozwój warzywnictwa i sadownictwa,

- rozwój alternatywnych źródeł energii (geotermii).

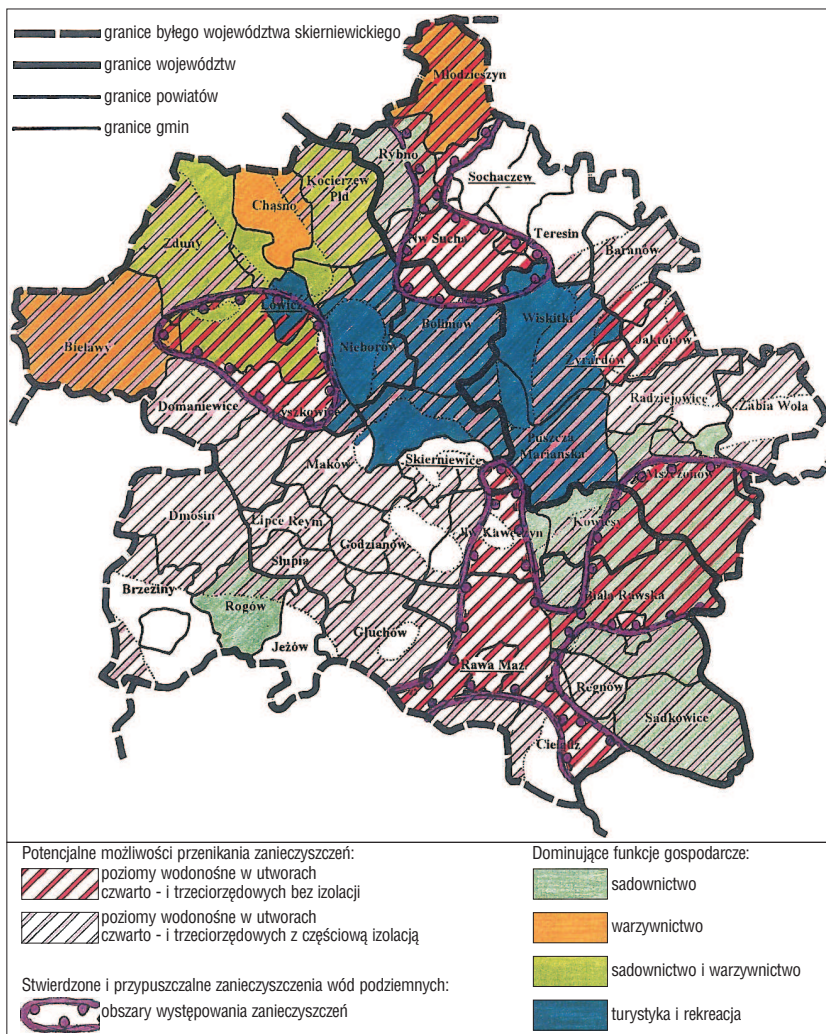
- Propozycje ulokowania inwestycji ponadregionalnych (międzynarodowe lotnisko, szybka kolej TGV, autostrada A2) zgodne z założeniami ekorozwojowymi.

- Wskazania nowych centrów rozwojowych.

- Propozycje wzmocnienia edukacji.

- Strategiczne propozycje ekorozwojowe.

Przedstawiona sekwencja tematyczna jest ogólnym sposobem myślenia ekorozwojowego. W układzie formalnym musi ona być dostosowana do wymagań zleceniodawcy. W przypadku KBN był to okres trzech lat podzielony na roczne etapy.



Ryc. 2. Strategia zrównoważonego rozwoju (ekorozwoju) obszaru byłego województwa skierniewickiego; opracowanie Instytut Gospodarki Przestrzennej i Komunalnej

Ze względu na nietypowy charakter opracowania dla PIG-u postanowiono zaprosić kilka zespołów specjalistów z regionu skierniewickiego i innych ośrodków. Zespoły te reprezentowały następujące instytucje: Instytut Sadownictwa i Kwaciarnictwa w Skierniewicach, Instytut Warzywnictwa w Skierniewicach, NOT w Skierniewicach, Instytut Gospodarki Komunalnej i Przestrzennej w Warszawie, Instytut Gospodarki Surowcami Mineralnymi i Energią PAN w Krakowie.

Pierwszy etap prac (od 1.07.97 r. do 30.03.98 r.) dotyczył przygotowania wyjściowej mapy w skali 1 : 100 000 oraz określenia uwarunkowań dla funkcjonowania wielu dziedzin z zakresu środowiska przyrodniczego, gospodarki (w tym rolnictwa i leśnictwa), a także uwarunkowań społecznych. Przystępując do pracy zorganizowano seminarium informacyjne dla licznych instytucji i organizacji społecznych. Seminarium to spotkało się ze znikomym odzewem, co świadczy o słabej jeszcze tradycji konsultacji społecznych w stosunku do przedstawianych programów rozwojowych. Tymczasem niezbędne jest, aby tego typu opracowania rozwojowe były szeroko konsultowane z administracją rządową i samorządową, organizacjami społecznymi i politycznymi. Powinna się angażować lokalna prasa, radio i inne środki przekazu. Opracowania ekorozwojowe mają być szeroką formą edukacji społecznej w zakresie myślenia o przyszłości swojej „małej ojczyzny”.

W trakcie realizacji opracowania zorganizowano jeszcze dwa otwarte seminaria w Nieborowie: 15–16 czerwca 1998 oraz 14–15 września 1999 r. Na seminaria te byli zapraszani wójtowie, burmistrzowie i starostowie, a także przedstawiciele administracji rządowej. Starano się w miarę możliwości maksymalnie wykorzystać zgłaszane uwagi i postulaty.

Etap drugi (od 1.02.98 r. do 31.12.98 r.) poświęcony był konsultacji cząstkowych strategii rozwojowych obejmujących 16 pozycji. Strukturę tematyczną tych opracowań przedstawia tab. 1.

Etap trzeci (od 1.01.99 r. do 31.12.99 r.) dotyczył opracowania ogólnego planu strategii ekorozwoju obejmującego sformułowanie celów, zasad i instrumentów realizacji. Za główny cel przyjęto poprawę jakości życia. Za wiodące zasady uznano:

- 1) odtworzenie zasobów odnawialnych,
- 2) substytucja zasobów nieodnawialnych,
- 3) zachowanie różnorodności biologicznej na poziomie genowym, gatunkowym, ekosystemowym i krajobrazowym,
- 4) emitowanie tylko takich ilości zanieczyszczeń (nieuniknionych), które środowisko jest w stanie przyjąć i zneutralizować.

W stosunku do byłego województwa skierniewickiego zastosowano zasadę planowania strategicznego opartą na sześciu etapach:

- 1) diagnoza stanu (ryc. 2),
- 2) prognoza zmian,
- 3) określenie pożądanych funkcji rozwojowych,
- 4) stworzenie wizji,
- 5) identyfikacja głównych problemów do rozwiązania,
- 6) strategia, tj. sformułowanie wizji, celów strategicznych i operacyjnych oraz określenie wariantów ich realizacji.

Tab. 1. Ekorozwojowa struktura tematyczna (strategie rozwojowe)

Działy	Tematy
Przyrodniczy	System obszarów chronionych Bilans wód powierzchniowych i podziemnych Ochrona środowiska (mapa ekologiczna)
Gospodarczy	Przemysł lokalny Rekonstrukcja przemysłu Gospodarka kopalniami Gospodarka odpadami Rolnictwo (ekologiczne) i ekologiczacja leśnictwa Sadownictwo i kwaciarnictwo Warzywnictwo Alternatywne źródła energii
Społeczny	Bezrobocie Edukacja Leśnictwo i rekreacja
Planistyczny	Sieć osiedleńcza Zagospodarowanie przestrzenne

Realizacja wymienionych etapów oparta była na podejściu integracyjnym. Ocena uwarunkowań rozwoju oparto na metodzie SWOT, pozwalającej na określenie atutów i słabości danego obszaru wobec szans i zagrożeń stworzonych przez otoczenie (uwarunkowania zewnętrzne i wewnętrzne).

Prognozę rozwoju przedstawiono w czterech scenariuszach:

☐ Scenariusz pożądaných zmian (optymistyczny) — wariant I  
— wysokie tempo wzrostu gospodarczego,  
— przebieg trasy A2 wariantem południowym bez lotniska międzynarodowego.

☐ Scenariusz pożądaných zmian (optymistyczny) — wariant II  
— przebieg A2 wariantem południowym z lotniskiem w Kwasowcu.

☐ Scenariusz niekorzystnych trendów (pesymistyczny)

— osłabienie wzrostu gospodarczego,

— przebieg A2 wariantem północnym.

☐ Scenariusz umiarkowanego rozwoju (najbardziej prawdopodobny)

— słabsze tempo wzrostu gospodarczego,

— przebieg autostrady A2 wariantem północnym.

Przedstawione scenariusze winny być wzięte pod uwagę przy konstruowaniu strategii rozwoju województw łódzkiego i mazowieckiego.

Oprócz ogólnych strategii rozwoju przedstawiono również prognozy rozwojowe dla całego obszaru, ale też dla poszczególnych powiatów, a w przypadku rolnictwa - nawet gmin. Ocena tę przeprowadzono za pomocą tzw. analizy portfelowej — macierzy *Boston Consulting Group* (BCG). Zgodnie z tą macierzą dla poszczególnych okręgów wyróżniono cztery fazy ewolucji rozpatrywanej działalności (ryc. 3):

☐ „gwiazdy” — tworzenie warunków dla dalszego dynamicznego rozwoju,

☐ „dojne krowy” — czerpanie korzyści,

☐ „dylematy” — działania selektywne w zależności od uwarunkowań rozwoju,

☐ „kule u nogi” — rezygnacja z dotychczasowego kierunku rozwoju lub przeprowadzenie restrukturyzacji.

Dla każdej fazy przedstawiono sytuację obecną i potencjalną.

Przedstawioną powyżej metodę zastosowano do głównych ośrodków miejskich i terenów wiejskich. W tak wykreowanej wizji przyszłości przedstawiono główne problemy dla stref: przyrodniczej, kulturowej, społecznej, gospodarczej i technicznej.

Za główne cele strategiczne dla omawianego obszaru uznano:

1. Wykształcenie silnych funkcji ponadlokalnych głównych ośrodków miejskich: Skierniewic, Łowicza, Rawy Mazowieckiej, Sochaczewa i Żyrardowa.

2. Wielofunkcyjny rozwój i zagospodarowanie terenów wiejskich z wykorzystaniem walorów i zasobów przyrodniczych, kulturowych i gospodarczych.

3. Ochrona przestrzeni o wysokich wartościach przyrodniczych i kulturowych.

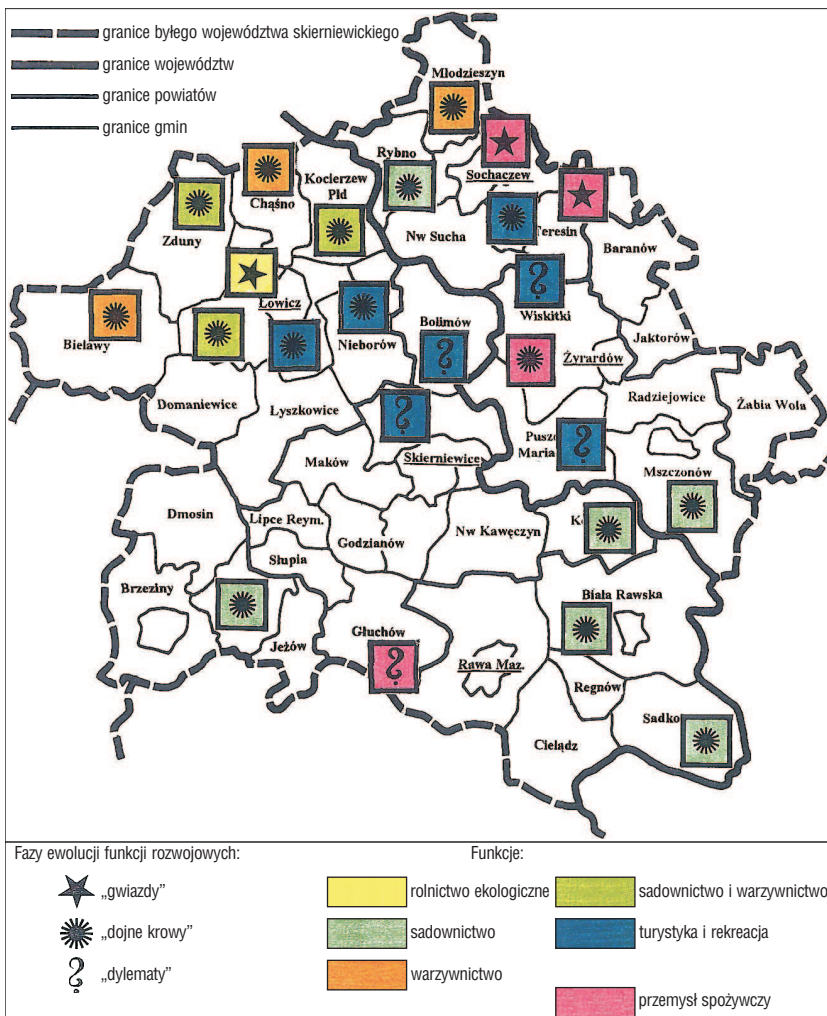
Dla tak określonych celów strategicznych przedstawiono listę szczegółowych celów operacyjnych i zadań realizacyjnych. W końcowej części wyróżniono sześć obszarów strategicznych (problemowych), dla których określono szczegółowe strategie rozwoju.

### Uwarunkowania wewnętrzne. Strategie cząstkowe

**Surowce mineralne.** Na obszarze byłego woj. skierniewickiego występują wyłącznie kopaliny pospolite (surowce ilaste, kruszywo naturalne). Większe, ponadregionalne znaczenie mają tylko: złoża Plecewice (ceramiczne wyroby ścienne) i Budy Mszczonowskie (keramzyt).

**Wody powierzchniowe.** Obszar byłego woj. skierniewickiego charakteryzuje się bardzo rzadką siecią rzeczna (0,20 km/km<sup>2</sup>) — pięciokrotnie mniejszą od krajowej. Sieć tę stanowią: 39 rzek o długości 784 km i sieć kanałów melioracyjnych długości 92 km. Liczba małych zbiorników retencyjnych wynosi 650 o łącznej powierzchni poniżej 5 km<sup>2</sup>.

Wody te są bardzo silnie zanieczyszczone. Dominują wody pozaklasowe (kryterium sanitarne) — 92%, a wody III



**Ryc. 3.** Strategia zrównoważonego rozwoju (ekorozwoju) obszaru byłego województwa skierniewickiego. Ocena funkcji rozwojowych terenów wiejskich według macierzy *Boston Consulting Group*; opracowanie Instytut Gospodarki Przestrzennej i Komunalnej

klasy stanowią 8%. Brak wód I i II klasy czystości uniemożliwia wykorzystanie ich do celów rekreacyjnych, np. Bzury i Rawki. Do najbardziej zanieczyszczonych należą rzeki: Mrożyca, Bzura, Utrata, Pisia, Skierniewka i Okrzeja.

Konieczne jest oczyszczenie wód płynących przynajmniej do II klasy czystości. W pierwszym rzędzie dotyczy to Rawki płynącej przez Bolimowski Park Krajobrazowy. Wysokie walory krajobrazowe ma też Bzura, od Sochaczewa do ujścia do Wisły.

Potrzebne są też małe zbiorniki retencyjne dla celów rekreacyjnych i nawodnień rolniczych.

**Wody podziemne.** Występują jako wody podziemne zwykłe oraz mineralne i termalne. Wody podziemne zwykłe występują w utworach mezozoiku, trzeciorzędu i czwartorzędu. Północno-wschodnia część byłego woj. skierniewickiego jest deficytowa w wody podziemne. Rezerwy zasobów wód pitnych występują w części południowo-wschodniej (Biała Rawska) oraz południowo-zachodniej (Domosin) (ryc. 4).

Wody podziemne stanowią główne źródło zaopatrzenia Łowicza, Rawy Mazowieckiej, Skierniewic, Sochaczewa i Żyrardowa. Stosowane są też do nawodnień upraw (region kutnowski — Góra św. Małgorzaty oraz okolice Sochaczewa).

Na obszarze byłego województwa wydzielono pięć Głównych Zbiorników Wód Podziemnych (GZWP): 215A, 226, 227, 403, 404. Wyznaczone zostały obszary najwyższej ochrony (ONO) i obszary wysokiej ochrony (OWO). Specjalnej ochrony wymagają obszary północno-wschodnie (rejon Sochaczewa), gdzie poziomy wodonośne nie są izolowane od zanieczyszczeń powierzchniowych i gdzie w wyniku nadmiernej eksploatacji utworzyły się leje depresyjne.

Wody mineralne i termalne stwierdzono w 15 otworach wiertniczych na całym obszarze byłego woj. skierniewickiego. Główne znaczenie mają wody chlorkowo-sodowe o temp. 20–40°C, a nawet 60°C (w otworze w Skierniewicach nawiercono wodę o temp. ok. 70°C). Podobne wody nawiercono w rejonie Żyrardowa. W Mszczonowie natomiast nawiercono słodkie wody termalne, mające być podstawą budowanego tu Aqua Parku. Zakłady geotermalne mają powstać w Skierniewicach, a w dalszej przyszłości w Sochaczewie, Łowiczu i Żyrardowie.

### Alternatywne źródła energii

**Energia wiatru.** Obszar byłego woj. skierniewickiego należy do regionów „uprzywilejowanych” pod względem zasobów energii wiatru. Wiatraki winny być zlokalizowane przede wszystkim na obszarach cennych przyrodniczo, bez aglomeracji. Przewiduje się budowę wiatraków w rejonie Mszczonowa, które w przyszłości ma być miastem ekologicznym. Projektuje się budowę pięciu polskich elektrowni wiatrowych o mocy 160 kW każda, zasilających ciepłownię geotermalną.

**Energia słoneczna.** Całoroczne napromieniowanie słoneczne w byłym woj. skierniewickim jest wysokie (1056 kWh/m<sup>2</sup>). Mogą być zastosowane kolektory niskotemperaturowe, płaskie (z płytą metalową). Kolektory te mogłyby znaleźć zastosowanie do ogrzewania szklarni, gruntu pod uprawami warzywniczymi lub suszarek tunelowych. Istnieje też możliwość przetwarzania energii słonecznej w prąd elektryczny dla lokalnych potrzeb.

**Energia biomasy i biogazu.** W byłym woj. skierniewickim 6 dużych ferm mlecznych oraz 29 ferm trzody chlewnej spełnia warunki opłacalności dla budowy biogazowni. Biogaz można też uzyskiwać z 4 dużych składowisk odpadów. Realne jest też pozyskiwanie energii

cieplnej ze spalania biomasy (słoma, odpady drzewne). Na 46 gmin byłego woj. skierniewickiego możliwość pozyskiwania energii cieplnej ze słomy występuje w 34. Najgorsze możliwości pod tym względem mają część centralna i zachodnia województwa.

**Ekologizacja rolnictwa.** Byłe woj. skierniewickie ma dogodne warunki dla rozwoju rolnictwa ekologicznego. Dotyczy to szczególnie obszaru centralnego wokół Bolimowskiego Parku Krajobrazowego (gmina Puszcza Mariańska, następnie Kowiesy, Mszczonów, Sadkowie, Biała Rawska). W 1998 r. na tym terenie funkcjonowało tylko 7 gospodarstw posiadających atest Stowarzyszenia Producentów Żywności Metodami Ekologicznym EKOLAND. Niezbędne byłoby organizowanie szkoleń, kursów i doradztwa rolniczego.

**Ekologizacja leśnictwa.** W rejonie skierniewickim podejmowane są działania w kierunku odtworzenia lasów naturalnych. Unika się stosowania zrębów zupełnych, preferuje się naturalne odnowienie lasu i wzbogacenie składu gatunkowego. Jest to obszar o małej lesistości 5–15% (średnia krajowa 27%). Program zwiększenia lesistości zaakceptowały 22 gminy. W latach 2000–2020 ma być zalesione 13,3 tys. ha (rocznie ok. 665 ha).

W Rogowie znajduje się Leśny Zakład Doświadczalny SGGW posiadający arboretum i alpinarium.

W przyszłości wskazane byłoby premiowanie zalesień i zadrzewień na podstawie kryteriów ilościowych i jakościowych. Należy eliminować nawożenie mineralne drzewostanów i upraw leśnych. Lasy skierniewickie winny w coraz większym stopniu pełnić funkcję rekreacyjno-turystyczną.

**Rozwój warzywnictwa.** Region skierniewicki ma szeroko rozbudowane tradycje warzywnicze związane z Instytutem Warzywnictwa. W 1996 r. byłe woj. skierniewickie zajmowało w kraju: drugie miejsce w produkcji pomidorów polowych i trzecie miejsce w produkcji ogórków. Na dużą skalę uprawia się ponadto cebulę, kapustę, marchew, kalafior, burak ćwikłowy.

Ograniczeniem tej produkcji są niedobory wody. Zapotrzebowanie na wodę do nawodnień można szacować na 6–9 mln m<sup>3</sup> w sezonie wegetacyjnym. Obecnie funkcjonuje tylko 11 deszczowni na powierzchni 330 ha (cały obszar upraw wynosi 6000 ha). Przyszłość należy do nawadniania kropelkowego (szczególnie do pomidorów). Potrzebna jest też budowa małych zbiorników wodnych zasilanych ciekami otwartymi. Wymaga to jednak poprawy stanu czystości wód płynących.

Po załamaniu się w 1989 r. produkcji warzyw w szklarniach, tunelach i inspektach obserwuje się powolny wzrost produkcji od 1995 r. Szacuje się, że funkcjonuje 380 gospodarstw warzywniczych stosujących produkcję pod osłonami. Kilkanaście gospodarstw ma szklarnie o łącznej powierzchni 13,5 ha. Byłe woj. skierniewickie charakteryzuje się stosunkowo małą produkcją spod osłon.

W rozwoju warzywnictwa istotną rolę spełnia przechwalnictwo. Na terenie byłego województwa funkcjonują 233 obiekty o łącznej kubaturze ok. 214 tys. m<sup>3</sup>. Udział komór chłodniczych (dla warzyw) wynosi tylko 20% (3600 t). Są to jednak przeważnie obiekty stare o dużych stratach cieplnych. Szacuje się, istnieje potrzeba wybudowania nowych przechowalni jabłek i chłodni warzyw o pojemności 20–25 tys. t.

Byłe woj. skierniewickie ma duży potencjał przetwórczy produktów warzywnych. W 1999 r. działało 25

zakładów przetwórstwa owocowo-warzywnego zatrudniających ok. 1 tys. osób (5,4% przerobu krajowego). Wielkość rocznego skupu owoców i warzyw ocenia się na 100 tys. t. Roczna produkcja przetworów owocowo-warzywnych osiągnęła w 1995 r. 95 tys. t, co stanowiło 8,5% produkcji krajowej. Ponad 90% produkcji skupione jest w dwóch zakładach: Hortex w Skierniewicach i Agros w Łowiczu. Zakłady te skupują również owoce i warzywa spoza regionu skierniewickiego. Wskazuje to na duże możliwości dalszego rozwoju przetwórstwa owocowo-warzywnego.

Intensyfikacja produkcji warzyw wiąże się z możliwościami wykorzystania ciepła geotermalnego w sezonie wiosenno-letnim (pozagrzewczym). Rozwój produkcji warzyw powinien iść nie tyle w kierunku zwiększenia powierzchni upraw, a w kierunku zwiększenia wydajności produkcyjnych. Potrzebne jest powstanie organizacji producentów dla uzyskania lepszych warunków w kontrakcji i skupie warzyw.

**Rozwój sadownictwa i kwaciarnictwa.** Region skierniewicki ma bogate tradycje sadownicze związane z Instytutem Sadownictwa i Kwaciarnictwa. W regionie tym jest 2,7 mln jabłoni (wobec 59 mln w skali kraju), 745 tys. wiśni, 290 tys. śliwek i 128 tys. czereśni. Zbierane tu plony są szczególnie wysokie dla wiśni, czereśni i śliwek. Wskazuje to na dogodne warunki glebowo-klimatyczne. Spośród owoców jagodowych uprawiane są przede wszystkim truskawki, następnie maliny i czarna porzeczka. Zbiory czarnej porzeczki są większe niż w całym kraju, gdyż jest ona mniej wrażliwa na niedobory wody.

W ostatnich latach nastąpiły liczne nasadzenia drzew i krzewów owocowych. Można się więc spodziewać wzrostu produkcji. Potrzebne są nowe nasadzenia plantacji truskawek w kierunku owoców konsumpcyjnych, a nie przemysłowych.

W Skierniewicach można liczyć na rozwój produkcji owoców i roślin ozdobnych pod osłonami z wykorzystaniem ciepła geotermalnego. Podgrzewanie geotermalne może umożliwić produkcję truskawek i malin w cyklu wiosennym i jesiennym. Rozwój produkcji roślin ozdobnych może dotyczyć: poinsecji (gwiazda betlejemska), złocieni, róż szklarniowych.

Niezbędne jest stworzenie silnych organizacji producenckich, podobnych do działających we Wspólnocie Europejskiej. Potrzebny jest system dotacji i zwolnień podatkowych, np. na okres 3 lat. Potrzebna jest organizacja grup marketingowych producentów truskawek (kooperatywy truskawkowe).

**Rozwój pszczelarstwa.** W byłym woj. skierniewickim naliczono 8,5 tys. rodzin pszczelich (w Polsce 1 mln) w 497 pasiekach. Tylko 2,1 rodziny pszczoły przypada na 100 ha użytków rolnych, czyli jest o połowę mniejsze niż w krajach UE. Roczne spożycie miodu wynosi 0,3 kg/mieszkańca i też jest o połowę mniejsze niż w UE. Ocenia się, że w okresie kwitnienia sadów i rzepaku zapotrzebowanie na zapylenie pokrywane jest tylko w 18%. Dotyczy to szczególnie gmin: Głuchów, Jeżów, Godzinów.

Rozwój pszczelarstwa jest konieczny z uwagi na koncentrację upraw ogrodniczych wymagających zapylenia. Potrzebne jest zwiększenie liczby rodzin pszczelich (do 12 tys.), a także średniej wielkości pasieki. Potrzebne są nowe rodzaje uli (wielkopolski, wielokorpusowy), odpowiadające aktualnej normie, oraz gospodarka wędrowna. Za celowe uważa się szersze wprowadzenie rasy krainskiej i wykorzystanie przy zapyłaniu pszczół samotnic Osmia rufa.

Niezbędne jest dobrze zorganizowane doradztwo. Potrzebny jest system subwencjonowania pszczelarstwa w wysokości 270 tys. złotych rocznie.

**Rozwój turystyki.** Największe walory przyrodnicze dla rozwoju turystyki mają Wzniesienia Łódzkie, Wysoczyzna Rawska oraz Bolimowski Park Krajobrazowy. Kolejnym atutem są zabytki kulturowe, tradycje historyczne i folklorystyczne (Księstwo Łowickie) w postaci muzeów, skansenów, izb regionalnych, galerii. Dotyczy to szczególnie Książaków Łowickich i zabytków architektonicznych: Nieborów, Arkadia, Walewice, Żelazowa Wola, Boguszyce, Radziejowice itp.

W regionie tym są znaczne możliwości rozwoju turystyki rowerowej, kajakarstwa, jeździectwa, wędkarstwa, a także turystyki religijnej (Szymanów, Niepokalanów). Przyszłość należy do turystyki kongresowej, biznesowej pomiędzy aglomeracjami warszawską i łódzką. W celu rozwoju tych form niezbędne są duże inwestycje: hotele — centra kongresowe nastawione na krajowego i zagranicznego klienta. Dotyczy to szczególnie Łowicza i zaplecza dla projektowanego międzynarodowego portu lotniczego w Kwasowcu.

Obecna baza noclegowa (46 obiektów z 2600 miejscami noclegowymi) jest zbyt mała i nie zapewnia szerokiego wachlarza usług. Jednak już obecnie połowę gości stanowią cudzoziemcy. Wskazuje to na wielkie możliwości rozwoju usług hotelarskich i turystycznych.

**Rozwój lecznictwa uzdrowiskowego.** Możliwości rozwoju lecznictwa uzdrowiskowego wiążą się przede wszystkim z wodami geotermalnymi. Do wykorzystania są tu wody słodkie i solanki chlorkowe. Dla celów rekreacyjnych buduje się już Aqua Park w Mszczonowie, w którym będą wykorzystane słodkie wody termalne. Solanki chlorkowe (podobne jak w Konstancinie) mogą być podstawą rozwoju balneologii. Dotyczy to szczególnie skierniewic, a w przyszłości Łowicza, Sochaczewa i Żyrardowa.

**Zwalczanie bezrobocia.** Poziom bezrobocia w 1998 r. wyniósł 7,9% (dla kraju 10,4%). Blisko połowa bezrobotnych mieszka na wsi. Ograniczenie bezrobocia może nastąpić poprzez: podnoszenie poziomu wykształcenia, rozwój przetwórstwa rolno-spożywczego, rozwój usług turystycznych (agroturystyka), rozwój pszczelarstwa.

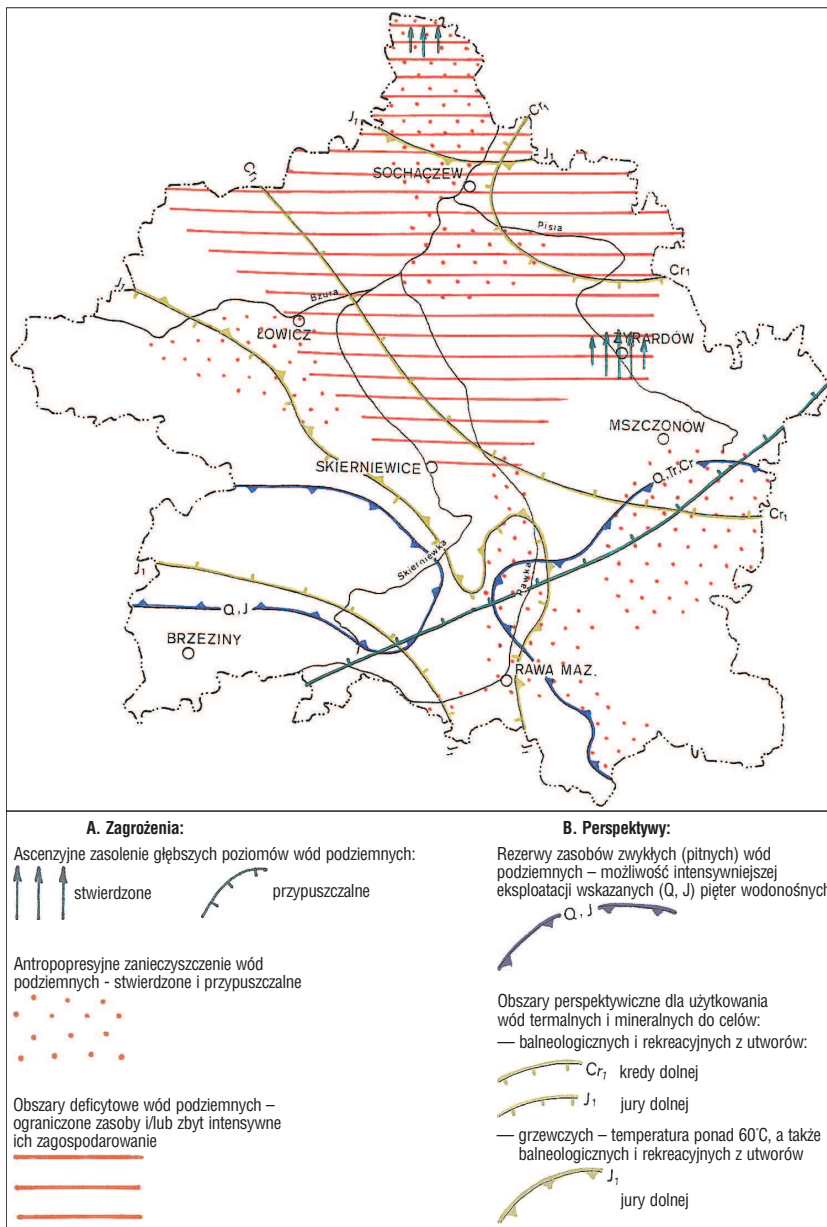
### Uwarunkowania zewnętrzne

Dawne woj. skierniewickie jest w tej nietypowej sytuacji, że problematyka jego przyszłego rozwoju zależy w decydujący sposób od uwarunkowań zewnętrznych. Dotyczy to pytania, w jakim kierunku i w jaki sposób będą się rozwijać aglomeracje Warszawy i Łodzi. Region skierniewicki położony pomiędzy tymi dwoma aglomeracjami będzie kształtowany w zależności od tego, jak rozwiną się procesy urbanizacyjne łączące obie aglomeracje.

Obecnie brak jest dalekosiężnych wizji rozwoju Warszawy i Łodzi. Dotyczy to szczególnie takich problemów jak:

- kierunki i sposób rozwoju urbanizacji podmiejskiej (pasmowy, skupiony, rozproszony),
- przebieg przyszłych rozwiązań komunikacyjnych (lotniska, autostrady, TGV),
- formy rozwoju terenów rekreacyjno-uzdrowiskowych,
- ochrona dziedzictwa przyrodniczego i kulturowego.

Dawne woj. skierniewickie reprezentuje strefę pomocową, w której za wiodące można uznać funkcje: komunikacyjne, rekreacyjne, osiedleńcze, edukacyjno-kongresowe.



Ryc. 4. Strategia zagospodarowania i ochrony wód podziemnych wg B. Paczyńskiego i Z. Płochniewskiego

Dlatego też określenie kierunków rozwoju bez ogólnej koncepcji przyszłej megaaglomeracji Łódź–Warszawa jest bardzo utrudnione.

Są dwa kluczowe problemy, które będą decydowały o kierunkach rozwoju regionu:

1. Czy powstanie wielkie międzynarodowe lotnisko w Kwasowcu obsługujące w przyszłości Łódź i Warszawę?
2. Po jakim torze przeprowadzona będzie autostrada A2 i linia szybkiej kolei (TGV) — wariant północny według dotychczasowych planów, czy też wariant południowy przez Kwasowiec.

**Wariant z lotniskiem w Kwasowcu łącznie z autostradą i linią TGV.** Oznacza to aktywizację południowej części regionu (Domosin, Lipce Rejmontowskie, Godzinów, Nowy Kawęczyn, Kowiesy, Mszczonów, Żabia Wola) oraz uratowanie wartości przyrodniczych Bolimowskiego Parku Krajobrazowego, gdzie może nastąpić rozwój funkcji turystyczno-rekreacyjnych. Stworzyłyby to wizję harmonijnego rozwoju całego regionu.

### Wariant budowy autostrady i TGV zgodnie z dotychczasowymi planami.

Oznacza to poważną degradację Bolimowskiego Parku Krajobrazowego. Przeszłe procesy urbanizacyjne doprowadzą do powstania pasmowej strefy zurbanizowanej na linii Łódź–Stryków–Nieborów–Wiskitki-Baranów. Oznaczać to będzie dalsze zniszczenie najcenniejszej strefy przyrodniczej regionu — Bolimowskiego Parku Krajobrazowego. Ograniczy też rozwój funkcji turystyczno-rekreacyjnych.

Wybór jednego z tych dwóch wariantów ma więc podstawowe znaczenie. Niepokojące jest to, że po zmianie granic administracyjnych zabrakło gospodarza dla regionu skierniewickiego. Kluczowe urzędy przeniosły się do woj. mazowieckiego i łódzkiego. Pozostały pytania o lokalizację przyszłego lotniska i przebieg trasy A2. Oba te problemy są trudne do rozwiązania. Niepokoi brak szerszych studiów urbanistyczno-przestrzennych dla obszaru pomiędzy Łodzią a Warszawą. Koncepcja J. Damięckiego popierająca południowy wariant A2 i budowę lotniska w Kwasowcu nie znajduje, niestety, szerszego zrozumienia.

### Kluczowe problemy ekorozwojowe dla łódzkiej części byłego województwa skierniewickiego

Łódzka część byłego woj. skierniewickiego obejmuje powiaty: Brzeźny, Łowicz, Rawa Mazowiecka i Skierniewice. Z punktu widzenia opracowywanej obecnie strategii rozwoju województwa łódzkiego można wyróżnić cztery kluczowe problemy.

**1. Zachowanie i wzmocnienie najcenniejszych struktur przyrodniczych.** Z punktu widzenia przyrodniczego na obszarze tym występują:

- krajowy obszar węzłowy w europejskiej sieci ekologicznej ECONET obejmujący Bolimowski Park Krajobrazowy wraz z otuliną,
  - wschodnia część Parku Krajobrazowego Wyniesienia Łódzkie,
  - krajowy korytarz ekologiczny rzeki Bzury zawierający trzy ostoje przyrodnicze (nr 269a, 284, 274) (ryc. 1),
  - krajowy korytarz ekologiczny rzeki Rawki zawierający ostoje nr 300, przechodzący przez Bolimowski Park Krajobrazowy — ostoja nr 288,
  - regionalny korytarz ekologiczny rzeki Mroga, ostoja nr 283.
- Wymienione struktury przyrodnicze stanowią część dwóch pierścieni przyrodniczych (bliższego i dalszego) otaczających Łódź od północy i wschodu. Pierścienie te spełniają funkcję odnowy sił człowieka dla aglomeracji łódzkiej. Tu koncentrują się formy wypoczynku codziennego (pierścień bliższy) oraz weekendowego i pobyтового (ośrodki wypoczynkowe, domki letniskowe).
- Szczególne znaczenie ma Bolimowski Park Krajobrazowy ze względu na swe wybitne wartości przyrodnicze w sąsiedztwie wysokiej rangi obiektów kulturowych (Niebo-

rów, Arkadia, Łowicz). Ochrona Bolimowskiego Parku Krajobrazowego, zgodnie z opracowanym *Planem ochrony...*, jest kluczowym zadaniem dla strategii rozwoju województwa łódzkiego.

**2. Rozwój sadownictwa i warzywnictwa.** Region skierniewicki ma stare tradycje upraw sadowniczych (gminy Kowiesy, Biała Rawska, Sadkowiec) oraz sadownictwa i warzywnictwa (gminy Zduny, Łowicz, Chaśno, Kocierzew Południe i Bielawy). Rozwój tych działów gospodarki w znacznej mierze jest uzależniony od zorganizowania odpowiedniego systemu kontraktacji upraw oraz przetwórstwa owocowo-warzywnego. Ze względu na warunki glebowe i klimatyczne są tu możliwości rozwoju dużego zagłębia owocowo-warzywnego.

**3. Rozwój łowickiego ośrodka kulturowego.** Rejon Łowicza (dawne Księstwo Łowickie) stanowi wartości kulturowe o randze międzynarodowej. Zachowane elementy etnograficzne (budownictwo, zdobnictwo, strój, żywe tradycje regionalne, np. palmy wielkanocne) należą do najcenniejszych elementów dziedzictwa kulturowego Polski. Dlatego też Łowicz powinien stać się ośrodkiem muzealnym i edukacyjnym, ale jednocześnie centrum hotelowo-kongresowym obsługującym aglomerację łódzką i warszawską. Należałoby opracować wieloletni program rewaloryzacji centrum Łowicza (np. odbudowa zamku), budowy centrum hotelowo-kongresowego oraz aktywizacji lokalnych tradycji ludowych. Położenie Łowicza w pobliżu międzynarodowego portu lotniczego w Kwasowcu i Bolimowskiego Parku Krajobrazowego umożliwia stworzenie tu ważnego centrum wypoczynkowo-turystyczno-kongresowego.

**4. Rozbudowa struktury komunikacyjnej.** Realizacja dwóch pierwszych postulatów zależy w dużej mierze od trzech kluczowych inwestycji komunikacyjnych:

- budowy dużego międzynarodowego portu lotniczego w Kwasowcu dla obsługi Łodzi i Warszawy,
- przeprowadzenie autostrady A2 wariantem południowym (przez Górę Kalwarię) w pobliżu projektowanego lotniska,
- przeprowadzenie szybkiej kolei TGV wariantem południowym przez środek portu lotniczego w Kwasowcu (zgodnie z wizją J. Damięckiego).

Przedstawiona koncepcja jest zagrożona dotychczasowymi projektami poprowadzenia autostrady A2 i kolei TGV wariantem północnym przez Bolimowski Park Krajobrazowy. Projekty te doprowadzą do znacznej degradacji

wartości przyrodniczych Bolimowskiego Parku Krajobrazowego oraz zagrożą klimatowi akustycznemu Nieborowa i Arkadii. Nie nastąpi również aktywizacja gospodarcza obszaru na linii Domosin–Byczki–Stara Rawa–Kowiesy–Mszczonów.

### Kluczowe problemy ekorozwojowe dla mazowieckiej części byłego województwa skierniewickiego

Mazowiecka część byłego woj. skierniewickiego obejmuje powiaty Sochaczew i Żyrardów. Z punktu widzenia opracowywanej obecnie strategii rozwoju województwa mazowieckiego można wyróżnić cztery kluczowe problemy.

**1. Zachowanie i wzmocnienie najcenniejszych struktur przyrodniczych.** Z punktu widzenia przyrodniczego na obszarze tym występują:

- krajowy obszar węzłowy europejskiej sieci ekologicznej ECONET, obejmujący część Bolimowskiego Parku Krajobrazowego wraz z otuliną położony w gminie Wiskitki i Puszcza Mariańska,
- część europejskiego obszaru węzłowego europejskiej sieci ekologicznej ECONET, obejmującego dolinę Wisły w gminie Młodzieszyn,
- część projektowanego parku krajobrazowego Wyniesienie Mszczonowskie w gminie Żabia Wola,
- krajowy korytarz ekologiczny rzeki Bzury zawierający ostoje przyrodnicze nr 288.

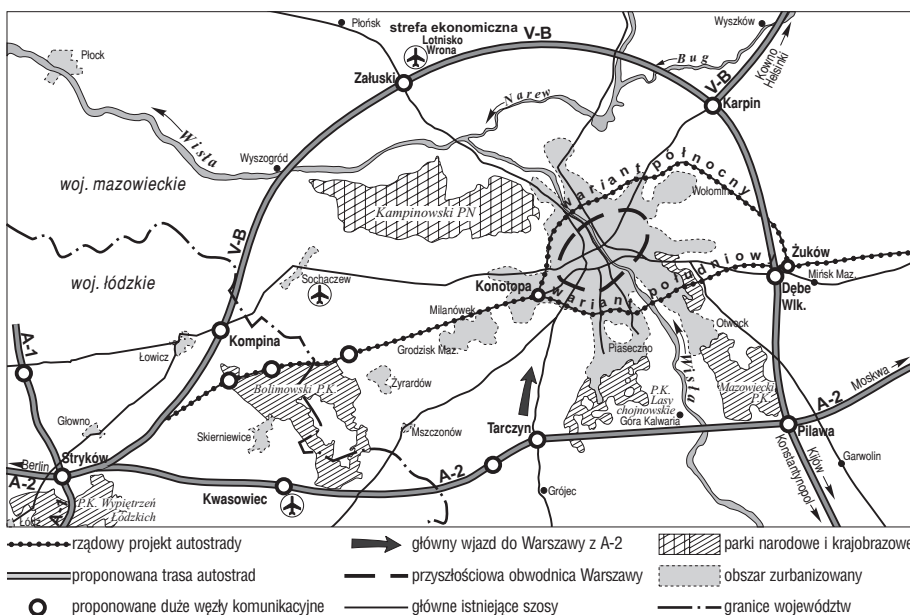
Wymienione strefy przyrodnicze wchodzi w skład „zielonego pierścienia” Warszawy, łącznie z Kampinoskim Parkiem Narodowym oraz Parkami Krajobrazowymi Chojnowskim i Mazowieckim. „Zielony pierścień” ma za zadanie stworzenie warunków dla odnowy sił człowieka w formie pobytu codziennego, weekendowego i stałego dla mieszkańców aglomeracji warszawskiej. Omawiana część „zielonego pierścienia”, jako położona nieco dalej od centrum Warszawy, jest predestynowana do rozwoju funkcji turystycznych oraz pobytowych (domy letnie).

Atrakcyjność tej strefy wzrośnie niepomiaralnie po wybudowaniu Aqua Parku w Mszczonowie. Wykorzystanie wód termalnych w Mszczonowie, a w przyszłości w Żyrardowie i Sochaczewie kreuje ten obszar jako poważne zagłębie rekreacyjne zarówno dla aglomeracji warszawskiej, jak i łódzkiej. Z tego względu program przyrodniczo-rekreacyjny należy uznać za wiodący dla tej strefy.

**2. Rozwój gospodarki wodnej.** Omawiany obszar posiada trzy walory w zakresie zasobów wody:

- wody podziemne słodkie termalne zagospodarowywane obecnie w Mszczonowie (Aqua Park),
- poważne zasoby słodkich wód podziemnych w rejonie Biała Rawska-Sadkowiec, a związane z piętrami wodonośnymi czwartorzędu i jury,
- obszar źródłiskowy (Pisia, Utrata, Jeziorka, Zimna Woda, Mrowa) zasilający wiele cieków wpływających z Wyniesienia Mszczonowskiego (gmina Żabia Wola).

Opisane walory wskazują na konieczność opracowania szcze-



Ryc. 5. Autorska koncepcja węzła komunikacyjnego Warszawy



głównego programu ochrony zasobów wodnych na tym terenie. Szczególnie ważne jest oczyszczenie wód Rawki i Bzury, tak aby mogły one pełnić funkcję rekreacyjną.

Jednocześnie potrzebne są działania na rzecz wzmocnienia istniejącego systemu wód powierzchniowych poprzez realizację szeroko zakrojonego programu małej retencji.

Realizacja wymienionych założeń może doprowadzić do stworzenia obszaru bogatego w różnorodne zasoby wodne. Byłby to obszar wyróżniający się korzystnie spośród innych rejonów Mazowsza.

**3. Rozwój warzywnictwa i sadownictwa.** Uprawy sadownicze i warzywne są rozwinięte w trzech gminach: Młodzieszyn, Rybno i Mszczonów. Wzmocnienie systemu wodnego może stworzyć warunki dla znacznie szerszego rozwoju sadownictwa i warzywnictwa. Istnieją też możliwości wykorzystania wód termalnych do przyspieszenia wegetacji wiosennych upraw warzywniczych. Dalszy rozwój przemysłu rolno-przetwórczego może doprowadzić do powstania w tym regionie poważnego zagłębia owocowo-warzywnego.

**4. Rozbudowa struktury komunikacyjnej.** Kierunek rozwoju omawianego obszaru zależy od przyszłościowych rozwiązań komunikacyjnych. Obecnie aglomerację warszawska i łódzka połączone są linią kolejową przechodzącą przez Żyrardów, Bolimowski Park Krajobrazowy i Skierniewice. Oś ta wyznacza rozwój pasmowej urbanizacji ukształtowanej już dobrze na odcinku Warszawa–Żyrardów. Dalsze wzmacnianie komunikacyjne tej osi musi doprowadzić do zdegradowania wartości przyrodniczych Bolimowskiego Parku Krajobrazowego.

W tym kierunku, niestety, poszły plany poprowadzenia autostrady A2 na odcinku Stryków–Warszawa. Planowana autostrada przecina dodatkowo Bolimowski Park Krajobrazowy i zbliża się niebezpiecznie do zespołu pałacowo-muzealnego w Nieborowie.

Dodatkowym zagrożeniem dla Bolimowskiego Parku Krajobrazowego jest projekt poprowadzenia szybkiej kolei TGV w pobliżu autostrady i również przez Bolimowski Park Krajobrazowy.

Projekty te doprowadzą w przyszłości do utworzenia się zurbanizowanego pasma łączącego Warszawę z Łodzią. Konsekwencją będzie zdegradowanie przyrodniczej strefy oddzielającej jeszcze aglomerację warszawską od łódzkiej. Aby nie dopuścić do przerwania „Zielonego pierścienia”, konieczne jest inne poprowadzenie autostrady A2 i kolei TGV.

Zamiast wzmacniać silnie zurbanizowane już pasmo Łódź–Skierniewice–Warszawa, proponuje się aktywizację terenów leżących bardziej na południe, wzdłuż osi drugiego wariantu autostrady Stryków–Mszczonów–Góra Kalwaria–Kolbiel. Region ten rozwija się bardzo słabo na skutek centralizacji zbyt wielu funkcji gospodarczych w Warszawie, a ściślej w gminie Centrum. Z tego względu powstał związek gmin domagających się przeprowadzenia autostrady A2 na południe od Warszawy przez Górę Kalwarię. Byłby to fragment wielkiej autostradowej obwodnicy Warszawy, która może rozwiązać problemy nadmiernego ruchu samochodowego w stolicy oraz zaktywizować rozwój regionalny wielu miejscowości w woj. mazowieckim (ryc. 5).

Południowy wariant autostrady przechodziłby przez projektowane wielkie międzynarodowe lotnisko w Kwasowcu, na południe od Skierniewic, a które obsługiwałoby aglomerację warszawską i łódzką. Zgodnie z wizją J. Damińskiego przez środek lotniska przechodziłaby kolej TGV dowożąca pasażerów do centrum Warszawy i Łodzi.

W pobliżu lotniska w Kwasowcu rozwijałaby się strefa przyrodniczo-rekreacyjna (Bolimowski Park Krajobrazowy, Aqua Park w Mszczonowie).

Podjęcie decyzji o przebiegu autostrady A2 ma więc kluczowe znaczenie dla przyszłości omawianego obszaru. Należy wyrazić głębokie zaniepokojenie faktem, że południowy wariant A2 przez Mszczonów i Górę Kalwarię nie jest ostatnio brany pod uwagę w dyskusjach w sprawie usytuowania tej tak ważnej inwestycji drogowej. Osłabły też rozważania w sprawie lokalizacji przyszłego dużego portu lotniczego dla obsługi Warszawy i Łodzi.

### Możliwości wykorzystania opracowania

Ekorozwojowe opracowanie wykonane dla byłego woj. skierniewickiego zostało przygotowane do druku. Publikacja ta ma dotrzeć do administracji rządowej, samorządowej, radnych, organizacji społecznych, szkół oraz mieszkańców ziemi skierniewickiej. Ma ona kształtować sposób myślenia zgodny z założeniami zrównoważonego rozwoju (ekorozwoju).

W pierwszym rzędzie może być wykorzystana przy tworzeniu strategii rozwoju woj. łódzkiego i mazowieckiego. Z tego też względu opracowanie to było prezentowane na seminariach roboczych w Łodzi 18.11.99 r. i w Dębem 29.11.99 r.

W drugim etapie opracowanie może być pomocne przy powstawaniu powiatowych *Programów ochrony środowiska i zrównoważonego rozwoju*. Wyniki opracowania odnoszą się do układów powiatów i gmin, tak aby mogły być wprost wykorzystane przez lokalne samorządy terytorialne.

W trzecim etapie wykorzystać je mogą gminy. Dotyczy to szczególnie tych gmin, które nie przystąpiły jeszcze do opracowywania *Studium uwarunkowań i kierunków zagospodarowania*. Na omawianym terenie większość gmin nie przystąpiła jeszcze do opracowania studium.

Ważną rzeczą jest, aby opracowanie mogło dotrzeć do szkół średnich i wyższych. Szkoły wyższe funkcjonują już w Skierniewicach i Łowiczu. Znajomość problematyki ziemi ojczystej jest podstawowym elementem demokracji obywatelskiej.

### Literatura

- DYDUCH-FALNIEWSKAA., KAZIMIERCZAKOWAR., MAKOMSKA -JUCHNIEWICZM., PERZANOWSKA-SUCHARSKA J. & ZAJĄC K. 1999 — Ostoje przyrody w Polsce. Inst. Ochr. Przyrody PAN. Kraków.
- KOZŁOWSKI S. 1993 — Ekorozwój w gminie. Materiały informacyjne do przygotowania programu ekorozwoju gmin. Wyd. Ekon. i Środ. Warszawa.
- KOZŁOWSKI S. (red.) 1999a — Ekorozwój gminy Józefów na Roztoczu. RW KUL. Lublin.
- KOZŁOWSKI S. (red.) 1999b — Ekorozwój gminy Strzyżewice. RW KUL. Lublin.
- KOZŁOWSKI S. (red.) 1999c — Polityka przestrzennego zagospodarowania kraju. [W]: Strategia rozwoju gmin wiejskich na terenach przyrodniczo cennych. Fundacja Centrum Edukacji Ekolog. Wsi. Krosno.
- MANECKI A. (red.) 1998 — Strategia zrównoważonego rozwoju (ekorozwoju) Karpat w granicach województwa nowosądeckiego. Inst. Gosp. Sur. Min. i Energią PAN. Kraków.
- Polityka** i zasady zrównoważonego rozwoju w programowaniu strategicznym w świetle projektów i koncepcji przestrzennego zagospodarowania kraju, strategii wojewódzkich i wybranych programów sektorowych (projekt z marca 2000). Min. Środ. Warszawa.
- II Polityka** ekologiczna państwa (projekt z lutego 2000). Min. Środ. Warszawa.
- Strategia** zrównoważonego rozwoju Polski do 2025 roku. Projekt założeń z grudnia 1999.
- Ustawa** o ochronie środowiska. Projekt z września 1999.