



WPŁYW PRZEKSZTAŁCEŃ POLITYCZNO-GOSPODARCZYCH NA POZIOM EKSPLOATACJI WĘGLA KAMIENNEGO W GÓRNOŚLĄSKIM ZAGŁĘBIU WĘGLOWYM W LATACH 1914–1945

THE EFFECT OF POLITICAL AND ECONOMIC TRANSFORMATION ON THE COAL PRODUCTION LEVEL IN THE UPPER SILESIAN COAL BASIN IN 1914–1945

JAROSŁAW BEDNORZ^{1,2}

Abstrakt. Artykuł prezentuje rozważania na temat Górnośląskiego Zagłębia Węglowego (GZW) w różnych okresach historycznych. Pierwsza wojna światowa miała ogromny wpływ na sytuację polityczno-gospodarczą Zagłębia. Zakończenie tego międzynarodowego konfliktu przyniosło m.in. odtworzenie granic niepodległej Polski. Koniec wojny nie był jednak końcem przekształceń politycznych, społecznych i gospodarczych na tym terenie. Dopiero kilka lat od zakończenia wojny granice państwa polskiego ustabilizowały się, w tym także i granice Zagłębia. Nowy podział geopolityczny tej części Europy wpłynął na granice, stosunki własnościowe, strukturę oraz wydobycie węgla. Okres dwudziestolecia międzywojennego na świecie obfitował w kryzysy, powstania oraz konflikty lokalne. Zawirowania polityczne wpłynęły na produkcję węgla kamiennego, powstawanie, przekształcenia lub likwidację kopalń, spółek czy koncernów. Druga wojna światowa zaważyła znacząco na kształt oraz gospodarkę GZW.

Słowa kluczowe: wojny światowe, górnictwo, kopalnie węgla, polityka, węgiel kamienny, Górnośląskie Zagłębie Węglowe.

Abstract. This article is a continuation of the deliberations on the Upper Silesian Coal Basin (USCB) in different historical periods. The period of World War I left its mark on the political and economic situation of the USCB, and the result of this conflict was the restoration of an independent Republic of Poland. The end of the war, however, was not the end of the of the political, social and economic transformations in the Upper Silesian Coal Basin. Only a few years after the war ended the borders of the Polish State were stabilized, and therefore the area of the Basin. The new division will affect of course boundaries, ownership, structure and coal mining. The interwar period was marked by the global crisis, uprisings and local conflicts. This resulted in the production of coal, formation or liquidation of mines, companies or corporations. World War II like no other political situation had imprint on the Upper Silesian Coal Basin and influenced the shape and the USCB economy.

Key words: world wars, mining, coal mines, politics, hard coal, Upper Silesian Coal Basin.

¹ Kompania Węglowa S.A, Oddział KWK „Pokój”, ul. Niedurnego 13, 41-705 Ruda Śląska.

² Uniwersytet Śląski, Wydział Nauk Społecznych, ul. Bankowa 11, 40-007 Katowice; e-mail: jbednorz@tlen.pl.

POLITYCZNE TŁO PRZEKSZTAŁCEN GÓRNOŚLĄSKIEGO ZAGŁĘBIA WĘGLOWEGO W DWUDZIESTOLECIU MIĘDZYWOJENNYM

W 1914 r. Polska była podzielona między zaborcze mocarstwa: Niemcy, Austro-Węgry i Rosję (marionetkowe Królestwo Kongresowe zależne było od Rosji). Konflikty i antagonizmy na przełomie XIX i XX w. doprowadziły do konfrontacji między dwoma blokami militarno-politycznymi: Trójprzymierzem (Niemcy, Austro-Węgry i Włochy) i Trójporozumieniem (Entente Cordiale), czyli Francją, Anglią i Rosją. Iskrą, która zapaliła „beczkę prochu Europy” było zabójstwo arcyksięcia Franciszka Ferdynanda Habsburga w stolicy Bośni – Sarajewie 28 czerwca 1914 r. W następstwie tych wydarzeń doszło do wybuchu I wojny światowej, która miała trwać aż do 1918 r. (Pajewski, 2002).

Klęska Niemiec i Austro-Węgiei była brzemieniem w skutki dla sprawy odzyskania niepodległości przez Polskę. 11 listopada 1918 r. podpisano zawieszenie broni na froncie zachodnim kończące praktycznie I wojnę światową (Pajewski, 1985). Odzyskanie niepodległości było dopiero początkiem mozolnego formowania się terytorium państwa polskiego. Tożsamość II Rzeczypospolitej kształtowała się na drodze układów politycznych, nowych paktów, konfliktów i wojen z nowo powstałymi państwami i byłymi zaborcami. Problematiczny był zwłaszcza Górny Śląsk, którego przynależność została przesądzona w plebiscycie i po trzech powstaniach (Batowski, 2001). Odrodzona Rzeczypospolita musiała borykać się nie tylko z problemami terytorialnymi, ale także z narodowymi oraz z kryzysami międzynarodowymi (Roszkowski, 2002).

Osiągnięte po I wojnie światowej *status quo* nie trwało długo. Powstała Republika Weimarska, będąca następcą cesarstwa niemieckiego, która w mniejszym lub większym stopniu respektowała narzucone jej zasady międzynarodowej egzystencji. Dojście do władzy Adolfa Hitlera z nacjo-

nalistycznymi hasłami odgrzało rewizjonistyczne aspiracje nowo powstałej III Rzeszy. Propaganda nazistowska, agresywna polityka międzynarodowa i rasistowskie poglądy doprowadziły do wybuchu nowego międzykontynentalnego konfliktu, II wojny światowej (Batowski, 2001).

Omawiając historyczny rozwój wydobywania węgla kamiennego na obszarze GZW, należy uwzględnić zarówno jego polityczną przynależność w różnych okresach, jak i stosunki własnościowe panujące w omawianych okresach oraz dynamikę ich zmian. Granice państw zaborczych podzieliły to zagłębie na trzy okręgi, w tym: górnośląski – od 1741 r. do 1922 r. należący do Prus, dąbrowski – w latach 1815–1918 będący częścią zaboru rosyjskiego. Trzeci – okręg krakowski – do 1795 r. należał do Rzeczypospolitej Polskiej, w latach 1795–1809 znajdował się w zaborze austriackim, a następnie od 1809 do 1815 r. przynależał do Księstwa Warszawskiego, zaś w latach 1815–1846 znajdował się w granicach Rzeczypospolitej Krakowskiej. W 1846 r. został ponownie włączony do Austrii i pozostał w strukturze tego państwa do końca I wojny światowej.

Podział na trzy okręgi, górnośląski, dąbrowski i krakowski, utrzymał się w latach międzywojennych. Okręg górnośląski podzielono na część wschodnią, która została włączona do Polski, oraz część zachodnią, należącą do Niemiec. Węgiel kamienny był surowcem niezwykle istotnym dla rozwoju gospodarki Polski po odzyskaniu niepodległości w 1918 r. Obecnie Górnośląskie Zagłębie Węglowe podzielone jest pomiędzy Polskę i Czechy i jest ono głównym zagłębiem węglowym Polski. Powierzchnia czeskiej części Zagłębia (okręg ostrawsko-karwiński) zajmuje terytorium w okolicy miast Ostrawy, Karwiny, Czeskiego Cieszyna i Frensztat pod Radgoszczem (Bednorz, 2012).

GÓRNOŚLĄSKIE ZAGŁĘBIE WĘGLOWE W OKRESIE I WOJNY ŚWIATOWEJ

PRZEMIANY POLITYCZNE W GZW PODCZAS I WOJNY ŚWIATOWEJ

Wybuch I wojny światowej nie spowodował zmian granic w częściach okręgów górnośląskiego i krakowskiego leżących na terytorium odpowiednio Niemiec i Austrii. Zmiany dotyczyły przede wszystkim okręgu dąbrowskiego będącego pod panowaniem Rosji carskiej. Już w pierwszych dniach sierpnia 1914 r. okręg ten został zajęty przez wojska niemieckie. Przeprowadzona kontrofensywa rosyjska spowodowała, że okupujący ten okręg Niemcy przystąpili do niszczenia i unieruchamiania kopalń. W trakcie prowa-

dzonych działań wojennych wojska niemieckie utrzymały okręg dąbrowski, a nawet w ciągu 1915 r. wyparły Rosjan. W wyniku tego całe GZW zostało przejęte przez państwa Trójprzymierza.

Okręg dąbrowski został podzielony w styczniu 1915 r. (fig. 1). Część północno-zachodnią z Sosnowcem i Będzinem zagarnęło państwo niemieckie. Część południowo-wschodnią z Dąbrową Górniczą, Niwką, Klimontowem i Kazimierzem znalazła się pod okupacją austriacką. Na podległych terenach wprowadzono państwową administrację okupantów (Jaros, 1969).

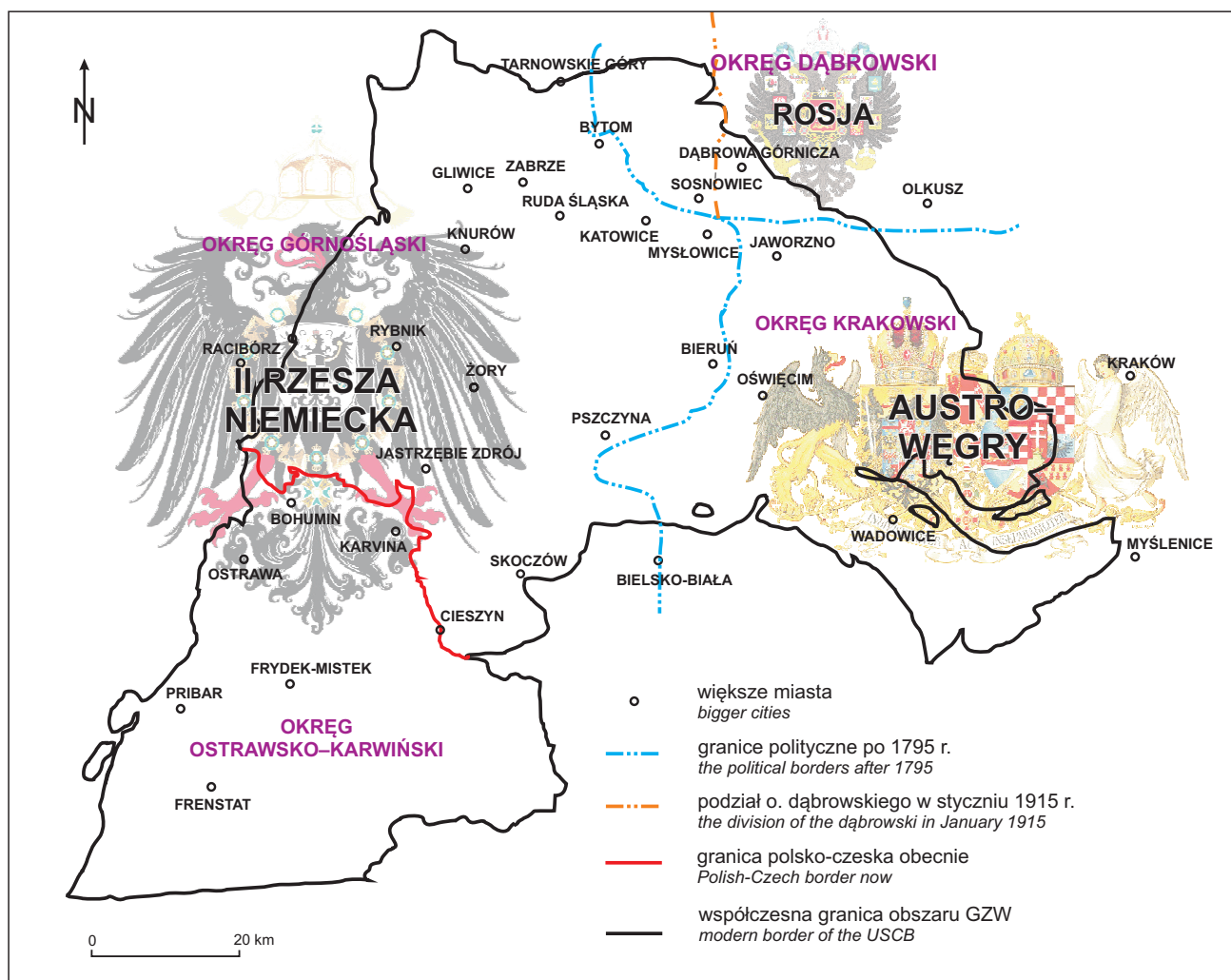


Fig. 1. Podział polityczny GZW w latach 1914–1918

The political division of the USCB in 1914–1918

WYDOBYCIE WĘGLA KAMIENNEGO W GZW PODZAS I WOJNY ŚWIATOWEJ

Konflikt pomiędzy Rosją, Niemcami i Austrią był brzemnienny w skutkach dla poziomu wydobycia węgla z GZW. Zagłębie podzielone pomiędzy trzy państwa stało się źródłem dostarczającym im podstawowego surowca o znaczeniu militarnym, jakim był wówczas węgiel kamienny. Głównym producentem tego surowca w Zagłębiu był okręg górnośląski, który przodował w wydobyciu węgla kamiennego w skali całego GZW (fig. 2).

Spodziewając się krótkiej i szybkiej wojny, władze państwowe powoływały do wojska wykwalifikowanych górników. W 1915 r. w okręgu górnośląskim, w wyniku mobilizacji ponad 20 tys. górników, odnotowano spadek wydobycia surowca w dużych kopalniach, dodatkowym obciążeniem był również brak wagonów wykorzystywanych przez woj-

sko do celów militarnych. Długotrwałe prowadzenie działań wojennych spowodowało znaczną liczbę ofiar wśród pracowników kopalni. Wiele górników zostało inwalidami lub kalekami. Stąd, aby utrzymać stały i wystarczający poziom zatrudnienia w kopalni, zaczęto zatrudniać początkowo jeńców, a następnie, wskutek pogarszającej się sytuacji na frontach, również kobiety i młodocianych, a nawet dzieci. Przeciągające się działania wojenne, a jednocześnie szybkie zużywanie się zapasów węgla, spowodowały zwolnienie żołnierzy-górników ze służby w armii, co w konsekwencji przelożyło się na wzrost produkcji.

Podobna sytuacja wystąpiła w okręgu krakowskim. Na spadek wydobycia wpłynęło również zagrożenie ofensywą rosyjską na przełomie 1914/1915 roku. Największe straty w pierwszym okresie wojny poniósł okręg dąbrowski, gdzie saperzy austriaccy i niemieccy zniszczyli niemalże wszystkie maszyny wyciągowe w kopalniach oraz tory i zwrótni-

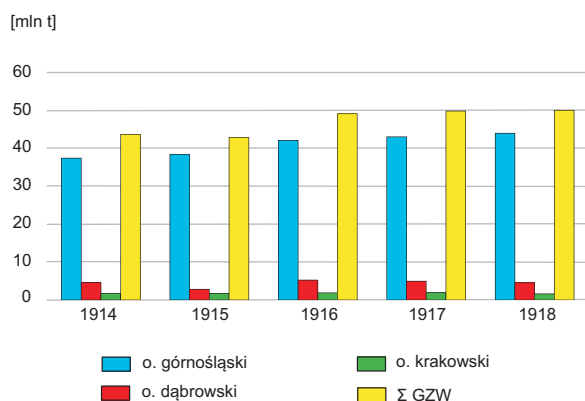


Fig. 2. Wydobycie węgla w GZW w latach 1914–1918 (wg Jarosa, 1969)

Coal mining in the USCZ in 1914–1918
(after Jaros, 1969)

ce kolejowe. We wszystkich okręgach był odczuwany brak surowców potrzebnych do prowadzenia wydobycia lub były one złej jakości (smary, materiały wybuchowe, miedź, guma). Odczuwany był również brak drewna do obudowy oraz paszy dla koni, w dalszym ciągu użytkowanych w kopalniach (Jaros, 1969).

Zatrudnianie kobiet, trudności aprowizacyjne oraz pojawiające się problemy mieszkaniowe były przyczyną wybuchu wielu strajków we wszystkich trzech okręgach. W ostatnich latach wojny do postulatów dotyczących poprawy warunków bytowych dołączyły żądania ograniczenia czasu pracy. Ostatecznie, w 1918 r., czas pracy ustawowo ograniczono do 8 godzin (na Górnym Śląsku nawet do 7,5 godziny) i wprowadzono umowy zbiorowe (Jaros, 1969).

W czasie trwania I wojny światowej w polskiej (obecnie) części GZW (tab. 1) wydobyto ok. 235,5 mln ton węgla kamiennego (okręg górnośląski – ok. 205 mln ton, okręg dąbrowski – ok. 21,9 mln ton, okręg krakowski – ok. 8,6 mln ton).

STOSUNKI WŁASNOŚCIOWE W GZW W LATACH 1914–1918

W stosunkach własnościowych w okresie I wojny światowej, w porównaniu z latami poprzednimi, nie nastąpiły większe zmiany. Niemieckie koncerny nieprzerwanie prowadziły w wydobyciu. Największe należały do przedsiębiorców górniczych i firm: rodziny Henckel von Donnersmarck, hrabiego Renarda, zakładów Schtaffgotscha, Borsiga, Hohenlohego, Spadkobierców Gischego. W okręgu górnośląskim pojawiła się jedna nowa firma Zachodnioczeski Akcyjny Związek Górniczy (Westböhmischer Bergbau – Aktien – Verein) z kapitałem austriackim i czeskim, która rozpoczęła budowę kopalni Fryderyk w Gorzyczkach (Jaros, 1969).

W okręgu krakowskim Wydział Krajowy, organ Sejmu Krajowego istniejącego w Galicji w latach 1861–1918, wykupił wyłączności górnicze od Jana Schlutiusa. Duże zapotrzebowanie na węgiel spowodowało pojawianie się wielu małych kopalń otwieranych przez przedsiębiorców prywatnych, np. kupcy Bochner i Stebel (Jaros, 1969).

Poza tym funkcjonowały: Towarzystwo Kali ze Lwowa, Towarzystwo Tomas-Phosphat-Werke z Berlina, Gwarantstwo Kopalń Brzeszcze, Galicyjskie Zakłady Górnicze, Compagnie Galicienne de Mines. Innymi dużymi prywatnymi przedsiębiorcami angażującymi swój kapitał w węgiel kamienny byli: wspomniany już hrabia Renard, Stanisław Rosenwiesen i Chaim Wolf Keler z Rymanowa. W rozpatrywanym okresie w okręgu krakowskim funkcjonowało 114 prywatnych właścicieli (Ćwięk, 2009).

Podobnie sytuacja wyglądała w okręgu dąbrowskim, gdzie kopalnie dzierżawiono małym przedsiębiorcom należącym do Towarzystwa Sosnowieckiego i Towarzystwa Warszawskiego. Anulowanie przepisów rosyjskich, zabraniających Żydom zajmowania się górnictwem, spowodowało wzrost zainteresowania tą branżą wśród żydowskich przedsiębiorców, takich jak: Rechnic, Meitlis czy Priwer. Do najbardziej znanych należeli inżynierowie Knothe i Przedpeński, którzy wydobywali węgiel leżący na obszarach Towarzystwa Sosnowieckiego (Jaros, 1969).

Tabela 1

Poziom wydobycia w GZW w latach 1914–1918 (wg Jarosa, 1969)

Coal production level in the USCZ in 1914–1918 (after Jaros, 1969)

Rok	Okręg górnośląski	Okręg dąbrowski	Okręg krakowski	Σ GZW
	[t]			
1914	37408740	4539508	1727419	43675667
1915	38397420	2791358	1642653	42831431
1916	42066639	5212319	1847512	49126470
1917	43031148	4911463	1869208	49811819
1918	43968351	4496692	1575392	50040435
Łącznie	204 872 298	21 951 340	8 662 184	235 485 822

GÓRNOŚLĄSKIE ZAGŁĘBIE WĘGLOWE W DWUDZIESTOLECIU MIĘDZYWOJENNYM

PRZEMIANY W GZW W OKRESIE MIĘDZYWOJENNYM

Po odzyskaniu niepodległości przez Polskę obszar GZW uległ podziałowi terytorialnemu (fig. 3). Nowy podział polityczny miał zdecydowany wpływ na dalszy rozwój górnictwa.

Działające na terenie odrodzonej Polski i Niemiec przedsiębiorstwa górnicze musiały dostosować się do nowej sytuacji politycznej, ekonomicznej i gospodarczej ze względu na odmiennie prowadzoną przez te państwa politykę gospodarczą (Frużyński, 2012). W 1918 r. w granicach Polski znalazły się tylko dwa okręgi węglowe: dąbrowski i krakowski, w których wydobycie węgla nie pokrywało potrzeb państwa. Powstania śląskie i plebiscyt stały się przyczyną podziału okręgu górnośląskiego pomiędzy Polskę i Niemcy. W wyniku tego Polsce przypadły 52 kopalnie węgla, Niemcom zaś – 14 kopalń (Malara, 2009). Kopalnie hulczyńskie, powią-

zane z okręgiem ostrawsko-karwińskim, zostały w 1919 r. włączone do Czechosłowacji. Jedyne kopalnia „Silesia”, leżąca na pograniczu Górnego Śląska i Śląska Cieszyńskiego, znalazła się w posiadaniu państwa polskiego. Pełne przejęcie przyznanej Polsce części Górnego Śląska nastąpiło dopiero w czerwcu 1922 r. (fig. 1). Z wcześniejszych granic GZW Polsce przyznano (tab. 2) w wyniku tych procesów 3880 km² tj. 71,85% powierzchni GZW, Niemcom 570 km² – 10,56%, a Czechosłowacji 950 km², a więc 17,95% (Paszkowski, 1931). W październiku 1938 r. przyłączono do Polski wschodnią część okręgu ostrawsko-karwińskiego z 15 czynnymi kopalniami, które w 1937 r. wydobuły 7 325 tys. ton węgla, zatrudniając prawie 15 tys. robotników (Jaros, 1969).

Obszar znajdujący się w granicach II Rzeczypospolitej przyjęto określać jako Polskie Zagłębie Węglowe (Czarnecki, 1935).

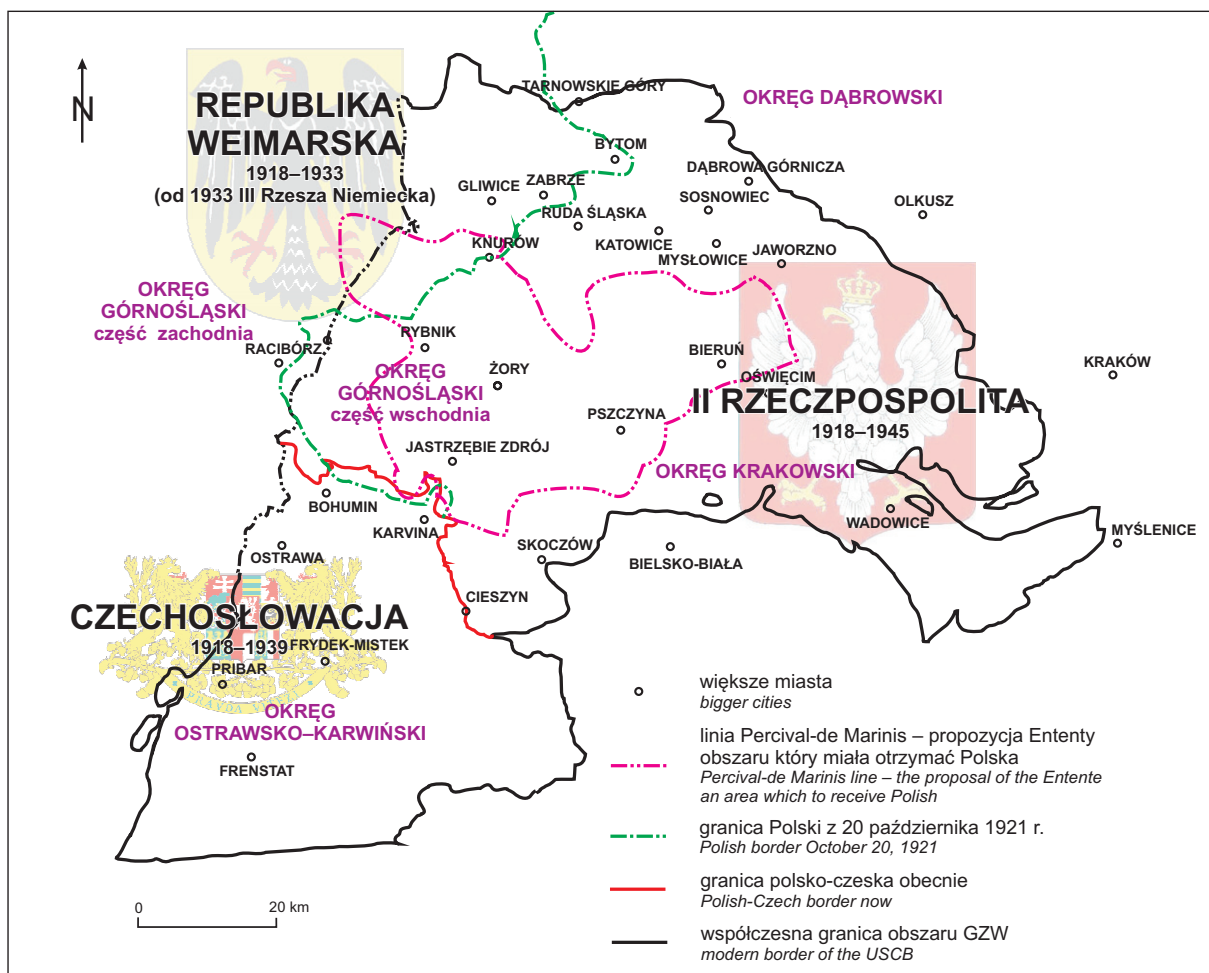


Fig. 3. Podział polityczny GZW w latach 1918–1939

The political division of the USCB in 1918–1939

Tabela 2

Charakterystyka polskiej części GZW i prognozy zasobowe w okresie międzywojennym (wg Paszkowskiego, 1931)

The characteristics and forecasts for the Polish part of the USCB in the interwar period (after Paszkowski, 1931)

Okręgi	Powierzchnia		Zasoby obliczone do 1000 m i miąższości 0,5 m		Żywotność*	Zdolność wydobywcza**
	[km ²]	[%]	mld [t]	[%]	lata	mln [t]
Górnośląski	2380	61,35	43,4	73,5	130	44,6
Dąbrowski	200	5,15	2,2	3,5	120	14,4
Krakowski	1300	33,50	14,2	23,0	600	3,5

* Obliczone wg wydobywania w 1926 r.; ** wg przepustowości szybów w 1926 r.

WYDOBYCIE WĘGLA KAMIENNEGO W POLSKIEJ CZĘŚCI GZW W OKRESIE MIĘDZYWOJENNYM

We wszystkich kopalniach, które po odzyskaniu niepodległości przez Polskę znalazły się w jej granicach, rabunkowa gospodarka niemiecka z lat 1914–1918, ograniczone do minimum inwestycje, zużycie maszyn i urządzeń oraz brak fachowców (m.in z powodu powołań do służby wojskowej w armiach niemieckich i austriackich) spowodowały znaczny spadek wydobywania. Eksploatacja w polskiej części okręgu górnośląskiego oraz w okręgach dąbrowskim i krakowskim nie zabezpieczała w sposób wystarczający potrzeb odrodzonego państwa polskiego. Konieczna była reglamentacja tego surowca. Władze polskie czyniły olbrzymie wysiłki, aby zwiększyć produkcję węgla w kopalniach okrę-

gów dąbrowskiego i krakowskiego. Tworzono fundusze pożyczkowe, ogólnie kalkulowano ceny, tak by zysk pozwalał na prowadzenie inwestycji, a nawet pomimo braku węgla na rynku wewnętrznym zezwalano na jego wywóz za granicę pod warunkiem sprowadzania maszyn i urządzeń do jego produkcji. Rząd przejął koszty aprowizacji robotników zatrudnionych w kopalniach. Dzięki takiej pomocy kopalnie tych okręgów mogły pokrywać straty wywołane wojną i podejmować nowe inwestycje. Powstawało jednocześnie wiele nowych płytkich kopalń.

W latach 1919–1938 (tab. 3) w okręgu dąbrowskim wydobyto 41,1 mln węgla kamiennego.

W tabeli 4 przedstawiono strukturę wydobywania w okręgu krakowskim. W latach 1919–1938 w okręgu tym wydobyto łącznie 128,3 mln ton węgla kamiennego.

Tabela 3

Wydobywanie węgla kamiennego w okręgu dąbrowskim w latach 1919–1939 (wg Jarosa, 1969)

Coal mining in the Dąbrowa district in 1919–1939 (after Jaros, 1969)

Rok	Wydobywanie [t]	Rok	Wydobywanie [t]	Rok	Wydobywanie [t]	Rok	Wydobywanie [t]	
1919	19363495	1924	23871412	1929	34443723	1934	21960933	
1920	24443103	1925	21660160	1930	28385590	1935	21132149	
1921	22469382	1926	26165148	1931	28747334	1936	22092308	
1922	25590980	1927	27999647	1932	21500551	1937	27401927	
1923	26630153	1928	30447875	1933	19940812	1938	28765001	
							Łącznie	503011683

Tabela 4

Wydobywanie węgla kamiennego w okręgu krakowskim w latach 1919–1939 (wg Jarosa, 1969)

Coal mining in the Cracow district in 1919–1939 (after Jaros, 1969)

Rok	Wydobywanie [t]	Rok	Wydobywanie [t]	Rok	Wydobywanie [t]	Rok	Wydobywanie [t]	
1919	1348642	1924	1823973	1929	2844462	1934	1884339	
1920	1385416	1925	1692325	1930	2196635	1935	1980301	
1921	1672512	1926	2356255	1931	2323887	1936	1992261	
1922	1985525	1927	2440216	1932	1833627	1937	2341119	
1923	2049269	1928	2533381	1933	1821670	1938	2642021	
							Łącznie	128346684

Dobra koniunktura pozwoliła na zwiększanie zysków oraz wydobycia węgla również w okręgu górnośląskim. Częste strajki i przerwy w pracy spowodowane wydarzeniami politycznymi przyczyniły się do obniżenia poziomu produkcji (Jaros, 1969).

W 1925 r. Niemcy, kierując się względami politycznymi, wstrzymały import polskiego węgla (w 1923 r. eksport z Polski – możliwy ze względu na systematyczne rosnące wydobycie – wynosił ponad 8 mln ton, zaś w 1926 r. – tylko 23 tys. ton). Z powodu utraty rynku niemieckiego polskie kopalnie węgla znalazły się w bardzo trudnej sytuacji. Ponadto nasilająca się konkurencja ze strony innych eksporterów węgla w Europie zmusiła polskie górnictwo do poszukiwania rynków zbytu w krajach bardziej odległych, w tym również pozaeuropejskich. Wpłynęło to negatywnie na ceny uzyskiwane za eksportowany węgiel (Malara, 2009). Sytuacja ta zbiegła się z krótkim kryzysem gospodarczym po wprowadzeniu tzw. reform walutowo-skarbowych Grabskiego. Na poprawę sytuacji polskich kopalń wpłynął długotrwały strajk górników angielskich, przez co polski węgiel zajął miejsce angielskiego na rynkach międzynarodowych. W październiku 1929 r. wybuchł ogólnoswiatowy kryzys gospodarczy, który niestety dotknął również Polskę, wpływając na obniżenie wydobycia węgla (Frużyński, 2012). Łącznie w polskiej części okręgu górnośląskiego w latach 1919–1938 wydobyto 503 mln ton węgla kamiennego (tab. 5).

W okresie dekonunktury były przypadki wyłączenia z produkcji niektórych kopalń. Nie były one (tak jak się robi obecnie) likwidowane, lecz zamykane. Niektóre z tych kopalń zostały uruchomione ponownie po II wojnie światowej (Malara, 2009).

W okresie światowego kryzysu gospodarczego w latach 1930–1934 wydobycie węgla kamiennego zmalało z 28 385 do 21 960 tys. ton. Zredukowano jednocześnie liczbę czynnych kopalń z 50 do 41 i tym samym spadła liczba zatrudnionych górników z 87,9 do 47,1 tys., czyli o 46,5%. W następstwie tego pojawiło się zjawisko biedaszybów. Bezrobotni górnicy uruchomili 2352 szybików, z których wydobywano ok. 100 tys. ton węgla z narażeniem życia i zdrowia (Drozdowski, 2012). Pracowało w nich ponad 12 tys. osób. Najwięcej biedaszybów działało w powiecie ka-

towickim, ponad 1334, gdzie zatrudnionych było ponad 7 tys. osób. W powiecie pszczyńskim działało 859 szybików, w których było zatrudnionych ponad 3 tys. osób. Pomimo niebezpieczeństwa, na jakie narażali się biedaszybnicy, ta nielegalna praca zapewniała dobre wynagrodzenie. Górnik pracujący w biedaszybie mógł zarobić ok. 200 ówczesnych zł, pomoc dołowa 70–130 zł, a osoby zatrudniane na powierzchni 30–50 zł. Pracownicy legalnych kopalń zarabiali wówczas 140–170 zł miesięcznie (Danowska-Prokop, 2013).

Na figurze 4 pokazano poziom wydobycia węgla kamiennego w polskiej części GZW w latach 1919–1938.

W latach 1919–1938 w polskiej części GZW wydobyto 672,5 mln ton węgla kamiennego.

STRUKTURA WŁASNOŚCI KOPALŃ W POLSKIEJ CZĘŚCI GZW W LATACH 1919–1938

W okresie międzywojennym struktura własnościowa kopalń charakteryzowała się ogromnym rozdrobnieniem. Funkcjonowało w tym czasie ok. 30 przedsiębiorstw zajmujących się eksploatacją węgla o różnej strukturze własnościowej. Właścicielami kopalń w polskiej części GZW byli w przeważającej części kapitaliści niemieccy, którzy większość swoich zysków lokowali w Niemczech, obarczając polską część swojego kapitału stratami i kosztami. Kopalnie należały głównie do koncernów: Ballesterma, Schaffgorschów, Donnersmarcków, Hohenlohego, Spadkobierców Gieschego (Malara, 2009). Obok zagranicznych przedsiębiorców polscy kapitaliści mieli udziały w następujących firmach węglowych: Towarzystwo Górniczo-Przemysłowe Saturn (kopalnia Saturn, Jowisz i Mars), Warszawskie Towarzystwo Kopalń Węgla i Zakładów Hutniczych (kopalnie Kazimierz, Juliusz), Towarzystwo Kopalń Węgla Flora (kopalnia Flora), Sierszańskie Zakłady Górnicze (kopalnia Artur, późniejsza Siersza), Osada Górniczo-Przemysłowa Trzebinia (kopalnia Zbyszek), Jaworznicckie Komunalne Kopalnie Węgla (kopalnie Piłsudski, Jan Kanty i Kościuszko). Państwowe kopalnie na Górnym Śląsku: Król (późniejsza Prezydent i Barbara-Wyzwolenie), Bielszowice i Knurów rząd polski wydzierżawił francusko-polskiej spółce akcyjnej Skarboferm w zamian za długi Polski we Francji,

Tabela 5

Wydobycie węgla kamiennego w polskiej części okręgu górnośląskiego w latach 1919–1939 (wg Jarosa, 1969)

Coal mining in the Polish part of the Upper Silesian district in 1919–1939 (after Jaros, 1969)

Rok	Wydobycie [t]	Rok	Wydobycie [t]	Rok	Wydobycie [t]	Rok	Wydobycie [t]
1919	4613710	1924	6585097	1929	8947852	1934	5387814
1920	4873709	1925	5728842	1930	6923424	1935	5432851
1921	5751767	1926	7225945	1931	7193789	1936	5663297
1922	7054968	1927	7644223	1932	5500387	1937	6475253
1923	7418575	1928	7635128	1933	5593808	1938	6696245
						Łącznie	41147836

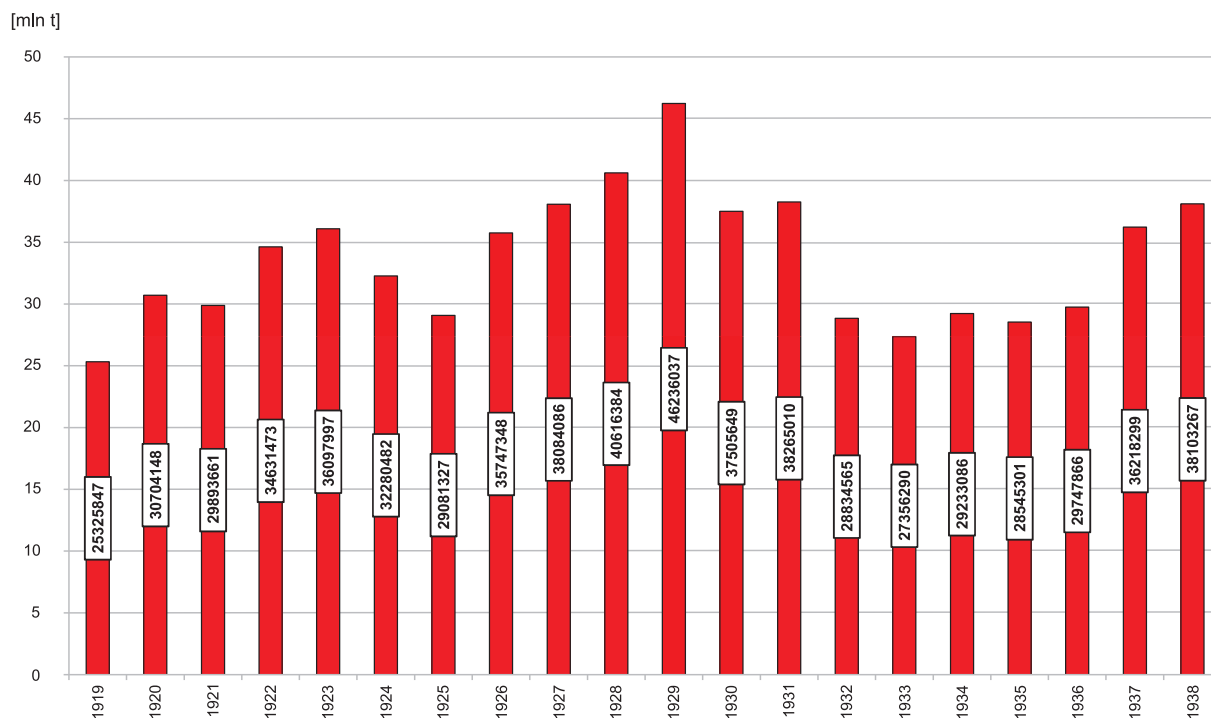


Fig. 4. Poziom wydobycia węgla kamiennego w polskiej części GZW w latach 1919–1938 (wg Jarosa, 1969)

Coal production level in the Polish part of the USCIB in 1919–1938 (after Jaros, 1969)

pozostawiając tylko małopolską kopalnię Brzeszcze (Pazdur, 1961). Kapitał zakładowy „Skarbofermu” w 50% należał do rządu polskiego, w pozostałych 50% – do udziałowców francuskich. Stanowiska we władzach „Skarbofermu” (rada nadzorcza, komitet stały, dyrekcja) były rozdzielone po połowie między przedstawicielami strony francuskiej i strony polskiej – których mianowało Ministerstwo Skarbu oraz Ministerstwo Przemysłu i Handlu (Malara, 2009). Ponadto funkcjonowały między innymi Śląskie Kopalnie i Cynkownie, kopalnie książąt pszczyńskich (Barbara, Böer, Brada, Emanuel, Książę, Henryk, Szczęście Henryka, szczęście Boże), wydobywcę prowadziły samodzielne kopalnie (Waleska, Silesia, Fryderyk, Flora) oraz we wszystkich okręgach drobne kopalnie (Jaros, 1969).

SYTUACJA GÓRNICZWA WĘGLA KAMIENNEGO W NIEMIECKIEJ CZĘŚCI GZW

Wiele kopalń zostało podzielonych w wyniku przeprowadzenia granicy. Dotyczyło to m.in. kopalń Delbrück, Guido, Hrabina Joanna, Hohenzollern. Większość kopalń po stronie niemieckiej znalazła się pod nadzorem koncernu Prueussische Bergwerks und Hütten-Aktiengesellschaft (Preussag). Ponadto działały koncerny Schaffgorschów Kopalnie Berve, Hrabina Joanna, The Henckel von Donnersmarck-Beuthen EST. Ltd. – kopalnia Bytom, Zakłady Borsiga (Ludwik, Gliwice) należące do Ballesterma gwarectwo Castellengo-Abwehr oraz Rudzkie Gwarectwo Węglowe (Jaros, 1969). Poziom wydobycia przedstawia tabela 6.

Tabela 6

Wydobycie węgla kamiennego w niemieckiej części okręgu górnośląskiego w latach 1919–1939 (wg Jarosa, 1969)

Coal mining in the German part of the district of the Upper Silesia in 1919–1939 (after Jaros, 1969)

Rok	Wydobycie [t]	Rok	Wydobycie [t]	Rok	Wydobycie [t]	Rok	Wydobycie [t]	
1919	6266189	1924	10900259	1929	21995821	1934	17391748	
1920	7859074	1925	14272687	1930	17960854	1935	19042299	
1921	7285459	1926	17460517	1931	16791957	1936	21065156	
1922	8834868	1927	19377830	1932	15277483	1937	24481469	
1923	8744679	1928	19697992	1933	15640004	1938	25983299	
							Łącznie	316329644

GÓRNOŚLĄSKIE ZAGŁĘBIE WĘGLOWE W LATACH HITLEROWSKIEJ OKUPACJI

POŁOŻENIE GZW W LATACH OKUPACJI

Wkroczenie wojsk hitlerowskich do Polski we wrześniu 1939 r. ponownie zmieniło przynależność GZW. Od tego momentu wszystkie części Zagłębia były administrowane przez III Rzeszę. Obszary, które Niemcy uważali za „rdzennie niemieckie”, zostały włączone do państwa hitlerowskiego dekretem Hitlera z 8 października 1939 r. Część polska okręgu górnośląskiego, większa część okręgu krakowskiego i cały okręg dąbrowski zostały początkowo wcielone do nowo utworzonej rejencji katowickiej (Regierungsbezirk Kattowitz). Niemiecka część okręgu górnośląskiego pozostała w rejencji opolskiej (Regierungsbezirk Oppeln). Obydwie rejencje tworzyły część

provincji śląskiej (Provinz Schlesien). 18 stycznia 1941 r. prowincja śląska została podzielona, a z połączonych rejencji opolskiej i katowickiej utworzono prowincję górnośląską (Provinz Oberschlesien) ze stolicą w Katowicach (Kaczmarek, 2006). Niewielka część okręgu krakowskiego została wcielona do utworzonego Generalnego Gubernatorstwa (Generalgouvernement für die besetzten polnischen Gebiete; fig. 5).

Niemcy w poczynaniach administracyjnych zaakceptowali zajęcie przez Polskę w 1938 r. tzw. Zaolzia i traktowali obszar byłych czeskich i polskich powiatów Cieszyn, Fryštát i większość powiatu Frýdek jako całość (tzw. Olsa Gebiet). Decyzja, co do dalszych losów tego obszaru miała dopiero zapaść (Kaczmarek, 2006).

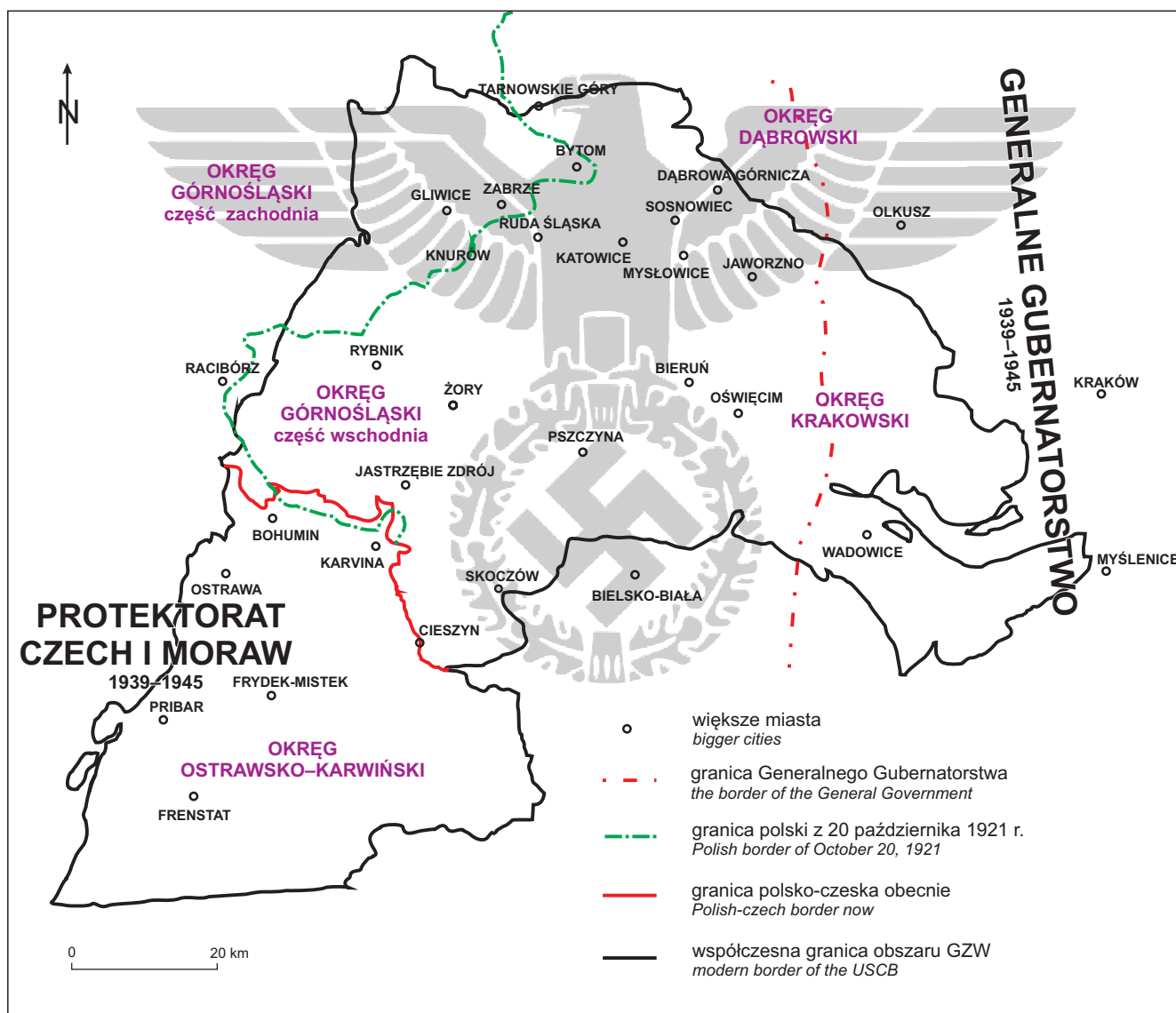


Fig. 5. Podział polityczny GZW w latach okupacji hitlerowskiej

The political division of the USCB during the Nazi occupation

POZIOM WYDOBYCIA WĘGLA KAMIENNEGO W GZW W LATACH 1939–1944

W czasie działań wojennych kopalnie nie poniosły większych strat i mogły bez przeszkód prowadzić wydobycie. Zapoczątkowane jeszcze przed wojną roboty, udostępniające nowe pokłady węgla, umożliwiły prowadzenie tylko w niewielkim stopniu prac inwestycyjnych.

Niemcy sprawnie przejmowali kopalnie i zakłady przemysłowe – kopalnia „Dębieńsko” w Czerwoncu już 2 września 1939 r. mogła podjąć wydobycie węgla.

W polskiej części okręgu górnośląskim eksploatacja stanowiła 71,8–73,2% całości produkcji węgla na dawnych ziemiach polskich i do 1943 r. poziom wydobycia wzrastał. Okręg dąbrowski dawał około 18% całości okupacyjnego wydobycia.

Przyrosty produkcji w kopalniach uzyskiwano przede wszystkim poprzez wzrost zatrudnienia. Pokrywano w ten sposób spadek wydajności robotników, który był efektem wewnętrznego oporu wobec okupanta. Innymi przyczynami obniżenia wydajności w kopalniach był spadek kwalifikacji załóg górniczych, zatrudnianie robotników przymusowych oraz więźniów i jeńców wojennych. Od 1942 r., wraz z pogarszającą się sytuacją Niemiec na arenie wojennej, zaprzestano racjonalnego wydobycia i zapoczątkowano gospodarkę rabunkową. Aby zwiększyć wydobycie, uruchomiono kilka kopalń, które zamknięto w okresie międzywojennym (Chorzów, Wirek, Krystyna, Mortimer). Nie udostępniono jednak ani jednego poziomu wydobywczego, a wskutek braku odnawialności maszyn i urządzeń ich stan uległ znacznemu pogorszeniu (Jaros, 1961). W wyniku tej sytuacji początkowo odnotowano wzrost wydobycia, a następnie jego spadek (fig. 6).

STOSUNKI WŁASNOŚCIOWE W GZW W LATACH OKUPACJI

Działające na obszarze przedwojennej Polski kopalnie po wybuchu II wojny światowej zostały przekazane pod zarząd komisaryczny Głównego Urzędu Powierniczego

Wschód (Haupttreuhandstelle Ost). Górnictwo rejencji katowickiej podporządkowano „Grupie Rzeszy Węgiel” (Reichsgruppe Kohle), która działała za pośrednictwem „Grupy Okręgowej Górnośląskie Górnictwo Węgla Kamiennego”. Grupa odpowiadała za koordynację produkcji i zbytu węgla oraz zajmowała się rozdziałem do kopalń robotników przymusowych, jeńców wojennych i więźniów obozów koncentracyjnych (Ćwięk, 2009). Poziom wydobycia w GZW w latach 1939–1944 został przedstawiony w tabeli 7.

Miasto Gliwice stały się centrum górnośląskiego przemysłu wydobywczego, gdzie 1 kwietnia 1940 r. pojawił się Górnośląski Syndykat Węgla Kamiennego (Oberschlesische Steinkohlensyndikat), a następnie państwowy koncern Reichswerke Hermann Göring z górnośląską spółką Górnośląski Zarząd Kopalń Zakładów Rzeszy „Herman Göring” (Bergverwaltung Oberschlesien GmbH der Reichswerke „Hermann Göring”) z siedzibą w Katowicach. Koncern przejął kopalnie należące przed wojną do Rybnickiego Gwarectwa Węglowego, polsko-francuskiej Spółki „Skarboferm” Czernickiego Towarzystwa Węglowego oraz Wspólnoty Interesów. Na Zaolziu przejęto kopalnie: Eugen, Alpine, Petroschhofen, Olsa (Kaczmarek, 2006). Prywatnym spółkom niemieckim przywrócono majątek sprzed 1922 r. Największe prywatne przedsiębiorstwa tego okresu znalazły się w rękach niemieckich: Gräfflich Schaffgotsch’sche Werke, „Ballestrema” z zajmującym się kopalniami oddziałem Gewerkschaft Consolidation, „Berghütte”, koncernu państwowego Berg-, und Hüttengesellschaft – AG „Berghütte” w Cieszynie oraz koncernu Offene Handelsgesellschaft Generaldirektion Fürst von Donnersmarck- Kraft Graf Henckel von Donnersmarck (Kaczmarek, 1998).

Utworzonemu w 1942 r. górnośląskiemu koncernowi energetycznemu EVOS (Energieversorgung Oberschlesiens) przekazano kopalnie Jaworznickich Komunalnych Kopalń Węgla (Jan Kanty, Piłsudski, Kościuszko, Leopold) i kopalnię Silesia w Czechowicach (Kaczmarek, 2006).

Tabela 7

Poziom wydobycia w GZW w latach 1939–1944 (wg Malary, 2009)
Coal production level in the USCIB in 1939–1944 (after Malara, 2009)

Rok	Okręg górnośląski część wschodnia [tys. t]	Okręg górnośląski część zachodnia [tys. t]	Okręg dąbrowski [tys. t]	Okręg krakowski [tys. t]	Σ GZW [tys. t]
1939 (IX–XII)	6782	7939	1076	596	16393
1940	33450	26405	8402	3872	72129
1941	33994	24850	8873	4019	71736
1942	37600	26968	10080	4703	79351
1943	41502	29166	10825	5150	86643
1944	39809	28451	9957	4852	83069
Łącznie	193137	143779	49213	23192	409321

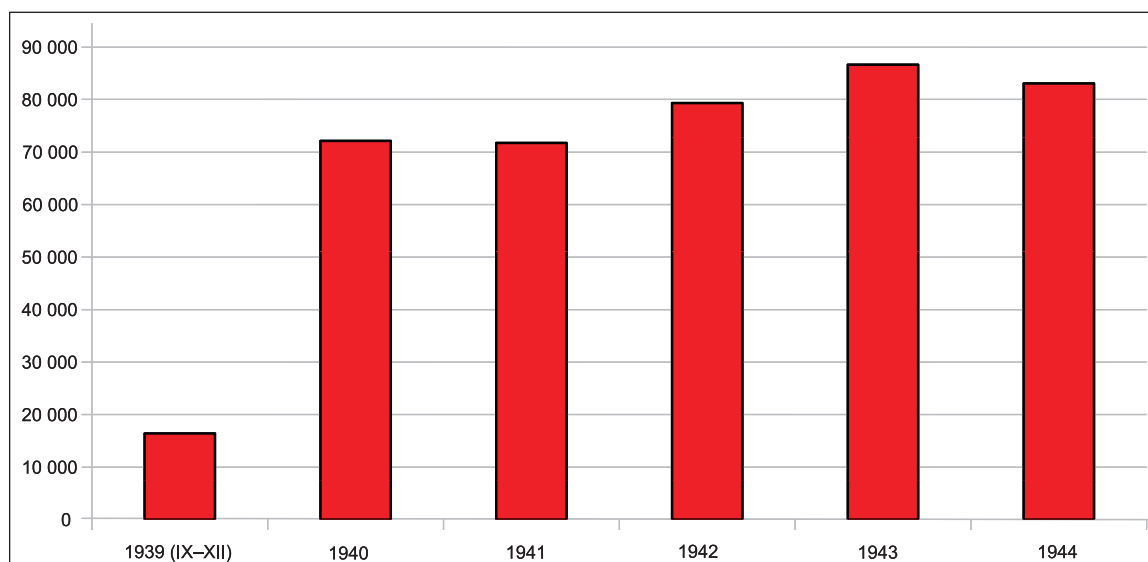
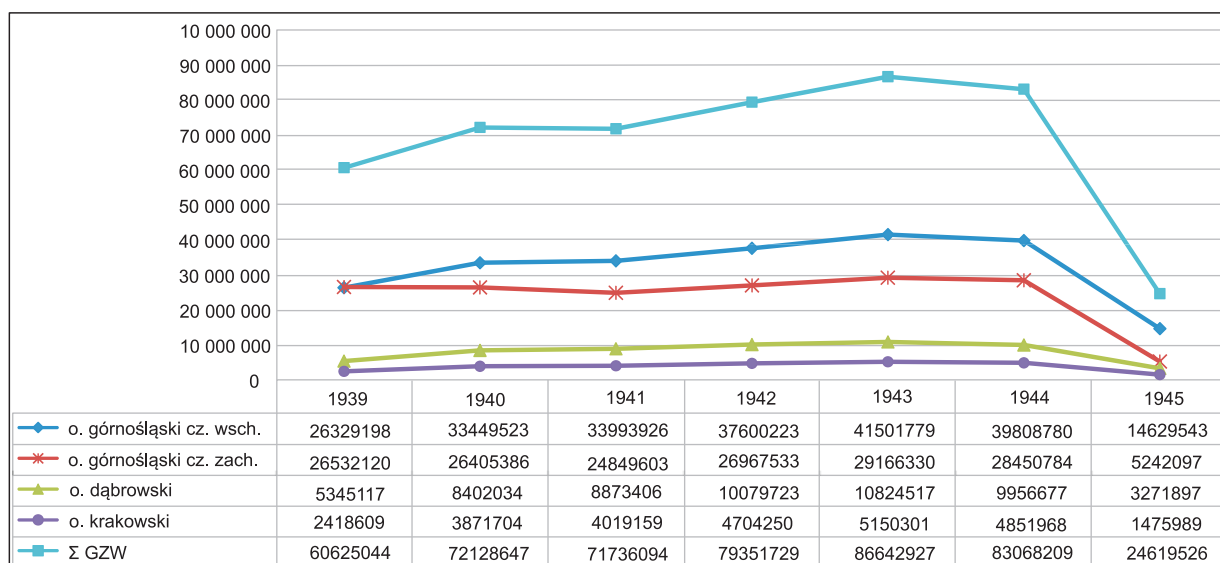


Fig. 6. Wydobywanie węgla w GZW w latach 1939–1944 (wg Malary, 2009)

Coal mining in the USCB in 1939–1944 (after Malara, 2009)

Majątek księcia pszczyńskiego przejęła spółka Fürstlich Plessische Bergwerke – AG w Katowicach (Kaczmarek, 1998). Ostatecznie kopalnie te przejął koncern Berghütte, w celu zapewnienia paliwa dla swojego imperium hutniczego. Koncern otrzymał też dwie kopalnie Wspólnoty Interesów: Chorzów i Łagiewniki oraz pozostałe kopalnie zaolziańskie (Kaczmarek, 2006).

Kopalnie z okręgu dąbrowskiego trafiły pod zarządek koncernu państwowego Preussische Bergwerks- und Hütten-Aktiengesellschaft – Preussag, który od stycznia 1942 r. stworzył specjalny Wydział Kopalń Dąbrowskich (Abteilung

Dombrowagruben Preussag – Preussische Bergwerks- und Hütten AG — z siedzibą w Sosnowcu). W 1939 r. do koncernu dołączono kopalnię Bielszowice oraz kopalnie wcześniej należące do Towarzystwa Kopalń i Zakładów Hutniczych Sosnowieckich, Warszawskiego Towarzystwa Kopalń Węgla i Zakładów Hutniczych S.A., Gwarectwa Hrabia Renard, Towarzystwa Francusko-Włoskiego, Francusko-Polskiego Towarzystwa Górniczego, Towarzystwa Akcyjnego Kopalni Węgla oraz z kopalnią Dorota St. Knothe – Spółka Komandytowa. W 1943 r. koncern przejął kopalnie Czeladź i Saturn (Kaczmarek, 2006).

PODSUMOWANIE

W okresie dwudziestolecia międzywojennego GZW ponownie zmieniło swoją przynależność państwową. Lata 1914–1945 to czas wielu intensywnych przemian politycznych i strukturalnych wpływających na państwową przynależność Zagłębia. Dwie wojny światowe, katastrofalne w skutkach i niosące za sobą śmierć wielu milionów ludzi i zniszczenie infrastruktury (w tym także w przemyśle), oraz odzyskanie przez Polskę niepodległości wpłynęły na nowe umiejscowienie GZW na politycznej mapie Europy. Zmiany granic niosły za sobą zmiany w strukturze własnościowej. Najmniej poddany przemianom był okręg górnośląski, a właściwie jego niemiecka część. Obszar ten tradycyjnie był traktowany jako przynależny do państwa niemieckiego, niezależnie od panującego ustroju. Wraz z zakończeniem I wojny światowej i odzyskaniem niepodległości przez Polskę pojawiło się po raz pierwszy określenie polska część GZW, a następnie Polskie Zagłębie Węglowe (w związku z upadkiem Trójprzymierza i nowym porządkiem Europy). Niestety osiągnięte kosztem milionów ofiar *status*

quo nie trwało długo. Nowe konflikty w Europie doprowadziły do wybuchu kolejnej międzykontynentalnej zawieruchy, II wojny światowej, przyczyniając się do ponownej zmiany przynależności GZW i granic państwowych na jego obszarze.

Zmiany polityczne początkowo w niewielki sposób wpłynęły na strukturę własnościową. Kopalnie w dalszym ciągu były w większości w rękach koncernów i firm niemieckich. Zmiana politycznej przynależności nie miała znaczącego wpływu na stan ich posiadania.

Konflikty, osiągnięte porozumienia, a także struktura własnościowa wpłynęły na poziom wydobywania węgla w Zagłębiu zarówno w jego części polskiej, jak i niemieckiej. Najistotniejszym czynnikiem kształtującym zmiany w produkcji tego surowca strategicznego były procesy inwestycyjne, wzrastający poziom techniki, straty doświadczonej załogi górniczej w wyniku działań wojennych doświadczonych załóg górniczych oraz krajowy i międzynarodowy kryzys gospodarczy. Wszystko to miało wpływ na nowy kształt GZW, otwierając kolejny rozdział w jego dziejach, jakim stał się okres socjalizmu w Polsce.

LITERATURA

- BATOWSKI H., 2001 — Między dwoma wojnami. 1919–1939. Zarys historii dyplomatycznej. Wydawnictwo Literackie, Kraków.
- BEDNORZ J., 2012 — Wpływ przekształceń polityczno-gospodarczych na poziom eksploatacji węgla kamiennego w Górnośląskim Zagłębiu Węglowym do roku 1914. *Biul. Państw. Inst. Geol.*, **448**, 2: 507–508.
- CZARNOCKI S., 1935 — Polskie Zagłębie Węglowe w świetle badań geologicznych ostatnich lat dwudziestu 1914–1934. Państwowy Instytut Geologiczny, Warszawa.
- ĆWIEK B., 2009 — Górnictwo polskie XX wieku. Tom I. Lata 1900–1950. Publ. Szkoły Eksploatacji Podziemnej, Kraków.
- DANOWSKA-PROKOP B., 2013 — Zmiany w sytuacji materialnej ludności Górnośląskiej w latach wielkiego kryzysu ekonomicznego (1930–1935). *W: Problemy gospodarki rynkowej. Polska i świat* (red. U. Zagóra-Jonszta). *Studia Ekonomiczne*, **130**, 13: 122–133.
- DROZDOWSKI M.M., 2012 — Śląska misja Eugeniusza Kwiatkowskiego. *Śląsk*, **7**, 8–12.
- FRUŻYŃSKI A., 2012 — Kopalnie węgla kamiennego w Polsce. Księży Młyn Dom Wydawniczy, Łódź.
- JAROS J., 1961 — Górnictwo w czasie drugiej wojny światowej. *W: Zarys dziejów górnictwa na ziemiach polskich. Tom II* (red. J. Pazdur): 258–259. Wydaw. Górniczo-Hutnicze, Katowice.
- JAROS J., 1969 — Historia górnictwa węglowego w zagłębiu górnośląskim w latach 1914–1945. PWN, Katowice–Kraków.
- KACZMAREK R., 1998 — Pod rządami gauleiterów. Elity i instancje władzy w rejonie katowickiej w latach 1939–1945. *Pr. Nauk. UŚ w Katowicach*, **1736**: 163–164.
- KACZMAREK R., 2006 — Górny Śląsk podczas II wojny światowej. Między utopią niemieckiej wspólnoty narodowej a rzeczywistością okupacji na terenach wcielonych do Trzeciej Rzeszy. *Pr. Nauk. UŚ w Katowicach*, **2442**: 64–104.
- MALARA J., 2009 — Restrukturyzacja czy likwidacja polskiego przemysłu węglowego? *Czas. Tech.*, **140**: 1–29.
- PAJEWSKI J., 1985 — Odbudowa Państwa polskiego. 1914–1918. PWN, Warszawa.
- PAJEWSKI J., 2002 — Historia powszechna. 1871–1918. PWN, Warszawa.
- PASZKOWSKI W., 1931 — Organizacja polskiego przemysłu węglowego ze szczególnym uwzględnieniem Zagłębia Górnośląskiego. *Poznań. Pr. Ekon.*, **16**, 73.
- PAZDUR J., 1961 — Ogólne przesłanki rozwoju górnictwa (1772–1918). *W: Zarys dziejów górnictwa na ziemiach polskich. Tom II* (red. J. Pazdur): 258–259. Wydaw. Górniczo-Hutnicze, Katowice.
- ROSZKOWSKI W., 2002 — Historia Polski 1914–2002. PWN, Warszawa.

SUMMARY

This paper discusses the situation of the Upper Silesian Coal Basin in different historical periods. In the interwar period the Upper Silesian Coal Basin again changed its national status because of geopolitical events.

The years 1914–1945 were a period of many intense political and structural determinants of state affiliation of the basin area. The period of World War I left its mark on the political and economic situation of the Upper Silesian Coal Basin. Although World War I basically did not affect the boundaries of the Upper Silesian Coal Basin (only the Dąbrowski district changed its national status), it resulted in changes in the coal production volume. The reason was a prolonged military conflict, calling to the army a multitude of miners, and mine shortages in the production of primary goods (wood, lubricants, non-ferrous metals and feed for the horses used in the mines). Because the mines were owned predominantly by German capital, the changes were also insignificant in comparison with the pre-war period.

The final result of this first global conflict was, among other things, the restoration of independent Poland. However, this was not the end of the political, social and economic transformations in the Upper Silesian Coal Basin. Several years after the war's end, the borders of Poland and the area of the basin became stable. The new political division influenced the boundaries, ownership, structure and coal mining. Especially fruitful was the division of mines which were owned by Germans and located on both sides of the state border. The interwar period was marked with a global crises, uprisings and local conflicts. This resulted in the production of coal, and the formation or closure of mines, companies

and corporations. Especially negative impact on the situation of mines was exerted by the “customs war” and the global economic crisis. It revealed predominantly the phenomenon of illegal harvesting of coal in the so-called poverty shafts. At that time the term Polish part of the Upper Silesian Coal Basin and Polish Coal Basin has emerged.

Unfortunately, achieved at the expense of millions of victims, the status quo did not last long. Again militaristic factors came to the fore that led to the outbreak of another turmoil, this time literally intercontinental. World War II more than any other political situation had an imprint on the shape of both the Upper Silesian Coal Basin and the economy. The annexation of the whole area meant the surrender of the whole basin to the Nazi power apparatus. Virtually, the German state became the sole owner of the mines. The protracted war affected the level of coal production, the technical condition of mines and the social situation of miners. Lack of investment caused, as in World War I, shortages in materials and employment of war prisoners, and forced labourers to a significant reduction of production, despite attempts to start before closed coal mines. Mines were still mostly in the hands of private consortiums and German companies. Changing political affiliation had no significant impact on the status of their ownership.

Conflicts, the agreements reached, the ownership structure affected the level of coal mining in the basin, both in the Polish and the German part. All of these modified, changed and re-shaped the Upper Silesian Coal Basin to form a prelude to a new period in its history - the time of socialism in Poland.