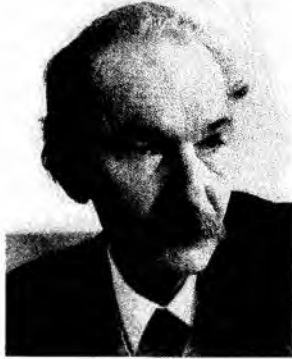


Andrzej Henkiel

1938 – 1999



Dnia 20 lipca 1999 roku w 61 roku życia zmarł prof. dr hab. Andrzej Henkiel, jeden z najwybitniejszych geomorfologów polskich, profesor Uniwersytetu Marii Curie-Skłodowskiej, pracownik naukowy Zakładu Geografii Fizycznej i Paleogeografii Instytutu Nauk o Ziemi UMCS, członek Polskiego Towarzystwa Geologicznego, Polskiego Towarzystwa Geograficznego, Lubelskiego Towarzystwa Naukowego, Komitetu Nauk Geograficznych PAN i Komisji Paleogeografii Czwartorzędu PAU, odznaczony Złotym Krzyżem Zasługi i Krzyżem Kawalerskim Orderu Polonia Restituta oraz trzykrotnie wyróżniony nagrodami Ministra Edukacji Narodowej.

Urodził się 25.11.1938 roku w Lublinie. Po ukończeniu szkół podstawowych im. Jana Kochanowskiego i Unii Lubelskiej oraz Liceum Ogólnokształcącego im. Jana Zamoyskiego w Lublinie, studiował w latach 1956-1961 na Wydziale Biologii i Nauk o Ziemi UMCS, uzyskując stopień magistra geografii. W roku 1961 podjął pracę w Zakładzie Geografii Fizycznej UMCS na stanowisku asystenta technicznego. Z UMCS związał całą swoją karierę naukową, przechodząc kolejne szczeble awansu od asystenta, poprzez adiunkta i docenta, do profesora nadzwyczajnego. W roku 1969 uzyskał stopień naukowy doktora, w 1977 r. – doktora habilitowanego nauk geograficznych w zakresie geomorfologii, a w 1986 r. tytuł naukowy profesora. W latach 1979-1996 kierował Stacją Naukową Instytutu Nauk o Ziemi UMCS w Równi koło Usztryk Dolnych (przemianowaną w roku 1983 na Bieszczadzka Stację Naukową), w latach 1979-1981 był Zastępcą Dyrektora Instytutu Nauk o Ziemi, a przez dwie kolejne kadencje (1981-1987) pełnił funkcję Dyrektora tego Instytutu.

Pozostawił po sobie bogaty dorobek naukowy w postaci kilkudziesięciu prac oryginalnych z pogranicza geologii i geomorfologii Karpat i Wyżyny Lubelskiej oraz problematyki krasu i neotektoniki. Dorobek ów obejmuje 3 opracowania monograficzne, 78 artykułów i notatek naukowych, 5 arkuszy Szczegółowej mapy geologicznej Polski w skali 1: 50 000 wraz z objaśnieniami, 18 artykułów i notatek w przewodnikach zjazdów naukowych, 11 abstraktów kongresowych, 2 recenzje oraz 7 innych publikowanych opracowań naukowych (sprawozdania, głosy w dyskusji, i inne).

Profesor był także autorem i współautorem 29 niepublikowanych opinii i map fizjograficznych osad, gmin i powiatów, 9 opracowań specjalnych i projektów badań dla potrzeb Szczegółowej mapy geologicznej Polski w skali 1: 50 000, 40 projektów i dokumentacji hydrogeologicznych oraz 140 ekspertyz geologiczno-inżynierskich. Redagował ponadto 9 tomików *Prac Studenckiego Kola Naukowego Geografów UMCS*, którego był opiekunem od

1981 roku.

Zainteresowania naukowe Profesora A. Henkla koncentrowały się przede wszystkim na geomorfologii strukturalnej i geologii czwartorzędu Karpat oraz Wyżyn Środkowopolskich. Działalność naukową rozpoczął w Karpatach, przygotowując pod kierunkiem profesora Adama Malickiego pracę magisterską *Geomorfologia strefy europejskiego działu wodnego w Bieszczadach* (1961), a następnie rozprawę doktorską *Czwartorzęd dorzecza Strwięża* (1969). Podsumowaniem badań geomorfologiczno-strukturalnych wschodniej części Karpat polskich była praca habilitacyjna *Zależność rzeźby Karpat zewnętrznych od budowy geologicznej jednostek fliszowych i ich głębokiego podłoża* (1977), opublikowana w wersji rozszerzonej kilka lat później. Zagadnienia związane z tą grupą tematyczną dotyczyły zarówno geomorfologii fluwialnej (1962-1963), genezy form i osadów peryglacialnych, w tym klasyfikacji peryglacialnych zrównań denudacyjnych (1971, 1973) i pokryw soliflukcyjnych w Karpatach (1972), czy też analizy krzywych hipsograficznych dolin tatrzańskich (1967, wspólnie z K. Pękala), jak również zróżnicowania osadów czwartorzędowych (1967-1969), a przede wszystkim – genezy i ewolucji rzeźby Karpat polskich (1970, 1977-1978), pochodzenia kratowej sieci rzecznej Beskidów Wschodnich (1982), wzrastającego w czwartorzędzie tempa wypiętrzania Karpat (1972) oraz biernego zachowania pokrywy fliszowej Karpat zewnętrznych w końcowych etapach orogenezy w stosunku do mobilności bloków podłoża (1975, 1976, 1977-1978). Do problematyki karpackiej powracał Profesor jeszcze kilkakrotnie, zarówno w aspekcie geologiczno-strukturalnym (publikując wspólnie z niżej podpisanym prace dotyczące analizy ciosu, 1988-1995), jak też *stricte* geomorfologicznym (jako współautor szeregu opracowań o genezie rzeźby i osadów czwartorzędowych Karpat Przemyskich, 1988 oraz o wykształceniu i genezie pokryw rumowiskowych w łusce Bystrego, 1992). Problematyce tej poświęcił także swą ostatnią publikowaną rozprawę *Mikroregiony geomorfologiczne Bieszczadów polskich* (1998).

Na podkreślenie zasługuje współdziałanie A. Henkla w opracowaniu nowej koncepcji rozwoju dolinek podkrakowskich (1966).

Odrębne grupy zagadnień reprezentują prace (w większości współautorskie) poświęcone: rozmieszczeniu i genezie form oraz osadów krasowych Wyżyny Lubelskiej i Roztocza (1969-1983), wykształceniu pokrywy lessowej zachodniej części Płaskowyżu Nałęczowskiego (1972-1976) i ewolucji geomorfologicznej skarp lessowych na Wyżynie Lubelskiej (1988), a także dotyczące ruchów masowych w rejonie Sandomierza (1970) i w Bieszczadach Zachodnich (1973).

Wiele istotnych publikacji i opracowań monograficznych poświęcił Profesor Andrzej Henkiel geologii, geomorfologii strukturalnej, neotektonice i geologii czwartorzędu Wyżyny Lubelskiej. Szczególne znaczenie ma tutaj opracowanie nowej koncepcji tektoniki (1971-1983) i rozwoju rzeźby (1995) tego obszaru, będące efektem systematycznego kartowania geologicznego dla potrzeb Szczegółowej mapy geologicznej Polski w skali 1:50 000 (w tym arkuszy: Łeczna, Lublin, Krasnystaw, Piaski Luterskie i Bełżyce). Syntetyczne omówienie zagadnień tektonicznych i paleogeograficznych zawiera, między innymi, opublikowana pod redakcją A. Henkla monografia *Kenozoik Lubelskiego Zagłębia Węglowego* (1983).

Badania litostratygraficzne, prowadzone we współpracy z M. Harasimiukiem oraz samodzielnie, dotyczyły: utworów pogranicza kredy i trzeciorzędu okolic Lublina (1980-81), osadów trzeciorzędowych w Radawcu koło Lublina (1984, 1991, 1994) i Czuczycach koło Chełma (1983), paleocenu NW części Wyżyny Lubelskiej (1988) oraz pokrywy czwartorzędowej (1983, 1984), natomiast studia tektoniczne koncentrowały się głównie na analizie neogeńskich rowów tektonicznych w rejonie Chełma (1977, 1979, 1984; wspólnie z M. Harasimiukiem) i kenozoicznej tektonice

północnego skłonu wału metakarpackiego (1981, 1984, 1995), a także wykształceniu spękań ciosowych w skałach kredy i paleocenu północnej części Wyżyny Lubelskiej (1981-1983, częściowo we współpracy z J. Nitychorukiem). Z problematyką tektoniczną ściśle wiąże się opracowania przejawów młodych ruchów tektonicznych, rejestrowanych w rzeźbie i osadach strefy krawędziowej Wyżyny Lubelskiej i Roztocza (1975) oraz w dnie doliny Wieprza (1976, 1980, 1981; wspólnie z M. Harasimiukiem), a także wpływających na stosunki wodne Centralnego Rejonu Węglowego (1980; wspólnie z M. Harasimiukiem i S. Przemyskim). Praca o profilach młodych osadów przyuskokowych w NW części Wyżyny Lubelskiej (1993) jest jedynym tego typu opracowaniem z obszaru Polski. Na podkreślenie zasługuje koncepcja nawiązująca do poglądu J. Nowaka (1927), wyjaśniająca ewolucję tektoniczną Wyżyny Lubelskiej (a szerzej całego wału metakarpackiego) naprężeniami wywieranymi na przedpolu w schyłkowych etapach orogenezy Karpat.

Profesor A. Henkiel prowadził liczne wykłady kursowe, fakultatywne i monograficzne na studiach dziennych i zaocznych z zakresu geomorfologii ogólnej, historii odkryć geograficznych, geografii fizycznej ogólnej, rzeźby strukturalnej i neotektoniki, budowy Ziemi oraz genezy i ewolucji rzeźby Karpat. Współuczestniczył w prowadzeniu grup seminaryjnych specjalności: geografia fizyczna kompleksowa, geomorfologia i paleogeografia czwartorzędowa oraz geografia fizyczna. W kierowanej przez Niego Bieszczadzkiej Stacji Naukowej odbyło się 26 praktyk specjalizacyjnych (1980-1995), a w latach 1980-1992 – 16 letnich obozów naukowych dla studentów geografii. Wypromował 88 magistrantów z zakresu geografii fizycznej, geomorfologii i paleogeografii czwartorzędowej; był także recenzentem 73 prac magisterskich, 3 rozpraw doktorskich i 4 habilitacyjnych, 2 wniosków o nadanie tytułu i stanowiska profesora, jak również 8 projektów badawczych Komitetu Badań Naukowych.

Odszedł w pełni sił twórczych, pozostawiając kilkanaście prac oddanych do druku, w tym dużą rozprawę o *Geologii i geomorfologii Wyżyny Lubelskiej i Roztocza jako centralnego odcinka wału metakarpackiego* oraz skrypt poświęcony geomorfologii gór.

Odprowadzony w lipcowy słoneczny dzień przez rodzinę i liczne grono przyjaciół, kolegów i wychowanków, spoczął na lubelskim cmentarzu komunalnym przy ul. Lipowej.

Drogi Andrzeju, będzie nam bardzo brakowało Twoich mądrych rad, rzadkiej umiejętności klarownego wyjaśniania trudnych problemów geomorfologii strukturalnej, pasji badawczej, życzliwości i wspaniałego poczucia humoru.

Witold Zuchiewicz

Bibliografia wybranych prac prof. dr hab. Andrzeja Henkla

- 1962 Geomorfologia strefy europejskiego działu wodnego pomiędzy dorzeczami Sanu i Strwiąża (Rés). *Ann. UMCS*, Sec. B, 16 (1961): 95–117.
- 1966 Rozwój rzeźby dolinnej południowej części Wyżyny Krakowskiej (Summ.). *Rocz. Pol. Tow. Geol.* 36: 329–343. (wspólnie z S. Dżułyńskim, K. Klimkiem i J. Pokornym)
- 1969 Kras okolic Frampola (Summ.). *Speleologia* 4 (1): 39–51. (wspólnie z M. Harasimiukiem i K. Pękałą)
- 1971 Rozwój rzeźby dorzecza Strwiąża (Karpaty Wschodnie) (Summ.). *Ann. UMCS*, Sec. B, 24 (1969): 99–148.
- 1972 Czy maleje intensywność wypiętrzania Karpat? (Summ.). *Czas. Geogr.* 43: 191–195.
- 1973 Plejstocenyjskie spłaszczenia denudacyjne w Karpatach (Summ.). *Ann. UMCS*, Sec. B, 27 (1972): 47–69.
- 1975 Neotektonika Karpat a ich głębokie podłoże (Summ.). *Mat. I Kraj. Symp. "Współczesne i neotektoniczne ruchy skorupy ziemskiej w Polsce"*. T. 1, Wyd. Geol., Warszawa: 133–144.
- 1976 Wpływ budowy geologicznej i rzeźby podłoża na ukształtowanie pokrywy lessowej w zachodniej części Płaskowyżu Nałęczowskiego (Summ.). *Ann. UMCS*, Sec. B, 30–31: 55–80. (wspólnie z M. Harasimiukiem)
- 1977 Tektoniczny kontakt kredy i trzeciorzędu w okolicy Chełmu Lubelskiego (Summ.). *Rocz. Pol. Tow. Geol.* 47: 553–558. (wspólnie z M. Harasimiukiem)
- 1980 Objasnienia do Szczegółowej Mapy Geologicznej Polski 1:50 000, ark. Łęczna (750). *Wyd. Geol.*, Warszawa: 1–72. (wspólnie z M. Harasimiukiem)
- 1980 Szczegółowa Mapa Geologiczna Polski 1:50 000, ark. Łęczna (750). *Wyd. Geol.*, Warszawa. (wspólnie z M. Harasimiukiem)
- 1980 The influence of neotectonics upon valley floor development: A case study from the Wieprz Valley, Lublin Upland. *Quaestiones Geographicae* 6: 35–53. (wspólnie z M. Harasimiukiem)
- 1981 O pochodzeniu rzeźby polskich Karpat fliszowych (Summ.). *Ann. UMCS*, Sec. B, 32–33 (1978): 1–35.
- 1981 Pokredowa tektonika na północnym skłonie wału metakarpackiego w okolicy Lublina (Summ.). *Prz. Geol.* 29 (11): 571–573. (wspólnie z M. Harasimiukiem)
- 1981 Rzeźba strukturalna Karpat fliszowych (Summ.). *Ann. UMCS*, Sec. B, 32–33 (1978): 37–88.
- 1982 Objasnienia do Szczegółowej Mapy Geologicznej Polski 1: 50 000, ark. Lublin (749). *Wyd. Geol.*, Warszawa: 1–83. (wspólnie z M. Harasimiukiem)
- 1982 Szczegółowa mapa geologiczna Polski 1: 50 000, ark. Lublin (749). *Wyd. Geol.*, Warszawa. (wspólnie z J. Butrymem i M. Harasimiukiem)
- 1983 (red.), Kenozoik Lubelskiego Zagłębia Węglowego – symposium 9-11 września 1983. *Wyd. UMCS*, Lublin: 1–166.
- 1987 Szczegółowa mapa geologiczna Polski 1:50 000, ark. Krasnystaw (825). *Wyd. Geol.*, Warszawa. (wspólnie z M. Harasimiukiem i T. Królem)
- 1987 Szczegółowa mapa geologiczna Polski 1: 50 000, ark. Piaski Luturskie (787). *Wyd. Geol.*, Warszawa. (wspólnie z M. Harasimiukiem i T. Królem)
- 1988 Objasnienia do Szczegółowej Mapy Geologicznej Polski 1: 50 000, arkusz Krasnystaw (825). *Wyd. Geol.*, Warszawa: 1–71. (wspólnie z M. Harasimiukiem i T. Królem)
- 1988 Objasnienia do Szczegółowej Mapy Geologicznej Polski 1: 50 000, arkusz Piaski Luturskie (787). *Wyd. Geol.*, Warszawa: 1–74. (wspólnie z M. Harasimiukiem & T. Królem)
- 1988 Regionalne zróżnicowanie pokrywy czwartorzędowej Lubelskiego Zagłębia Węglowego (Summ.). *Ann. UMCS*, Sec. B, 39 (1984): 73–90.
- 1988 Tektonika pokrywy mezo-kenozoicznej na północnym skłonie wału metakarpackiego (Summ.). *Ann. UMCS*, Sec. B, 39 (1984): 15–38.
- 1993 Wybrane profile młodych osadów przyuskokowych w północno-zachodniej części Wyżyny Lubelskiej (Summ.). *Folia Quaternaria* 64: 123–136.
- 1994 Neogenska struktura Radawka koło Lublina (Summ.). *Kwart. AGH. Geologia* 20 (1): 31–42.
- 1995 Nowa koncepcja morfogenezy Wyżyny Lubelskiej – geologia i geomorfologia Równiny Bełżyckiej (Summ.). *Ann. UMCS*, Sec. B, 48 (1993): 133–152.
- 1995 Orientacja późnokenozoicznych naprężeń tektonicznych w świetle analizy pomiarów spękań ciosowych w SE części Karpat Polskich (Summ.). *Ann. UMCS*, Sec. B, 48 (1993): 311–348. (wspólnie z W. Zuchiewiczem)
- 1998 Mikroregiony geomorfologiczne Bieszczadów polskich (Summ.). *Ann. UMCS*, Sec. B, 52 (1997): 133–145.