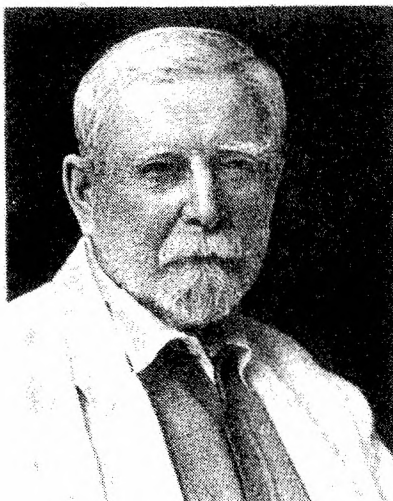


## DMITRIJ WASILJEWICZ NALIWKIN (1889-1982)



Dmitrij Wasiljewicz Naliwkin urodził się w Petersburgu 13 sierpnia 1889 r. Od najmłodszych już lat wykazywał zainteresowanie przyrodą, które przejął po ojcu – inżynierze górniczym. W 1906 r. rozpoczął studia w Instytucie Górniczym wykazując szczególne zamiłowania w paleontologii. Już w czasie studiów uczestniczył w dużych ekspedycjach prowadzonych przez I.W. Muszkietowa do Azji Środkowej oraz A.W. Gołubiatnikowa na Półwysp Apszeroński.

Rok 1915 zapisał się w życiorysie D.W. Naliwkina ważnymi wydarzeniami. Ukazały się pierwsze jego artykuły w „Trudach” i „Izwestiach” Komitetu Geologicznego. Jeden dotyczył „Brachiopodowych facji środkowego i górnego dewonu Fergany”, a drugi był o „Moluskach górnej części piętra bakińskiego”. Publikacje te zwróciły uwagę kierownictwa Instytutu Górniczego na młodego geologa i D.W. Naliwkinowi powierzono prowadzenie wykładów w zespole profesora A.A. Borysiaka. W tymże roku przygotował On rozprawę dyplomową o tematyce paleontologicznej, którą wyróżniono nagrodą A.P. Karpińskiego. Wiosną 1915 r. D.W. Naliwkin uczestniczył w wyprawie Towarzystwa Geograficznego na Pamir, a jesienią tegoż roku powołano Go do służby wojskowej w batalionie łączności. Po demobilizacji D.W. Naliwkin wraca do Piotrogradu i podejmuje pracę w Komitecie Geologicznym.

Lata trzydzieste w życiu D.W. Naliwkina są okresem intensywnej pracy pedagogicznej, naukowo-badawczej i organizacyjnej. Był więc wykładowcą na

kilku uczelniach Piotrogradu, a wkrótce potem w tworzących się ośrodkach naukowych w Azji Środkowej. Inicjował zorganizowanie Turkmeńskiego Oddziału AN, pełniąc przez szereg lat przewodnictwo rady naukowej.

Dla ułatwienia studiów D.W. Naliwkin przygotował w tych latach kilka podręczników na poziomie uniwersyteckim. Między innymi był „Kurs geologii historycznej z podstawami geologii ZSRR”, oraz „Paleontologia”. Jako pierwszy geolog w ZSRR rozpoczął wykłady oryginalnego, jak na ówczesne czasy kursu nauki o facjach, co przyczyniło się do szybkiego rozwoju tej dziedziny naukowej.

W okresie działalności w Azji Środkowej opublikował „Zarys geologii Turkiestanu” (1920). Była to pierwsza synteza budowy geologicznej i występowania surowców mineralnych tego wielkiego i ważnego obszaru Związku Radzieckiego. Została ona wyróżniona medalem I.M. Przewalskiego. Wspomniana praca otwiera cykl dalszych publikacji obejmujących nie tylko utwory paleozoiczne, lecz również kredę i trzeciorzęd. Stały się one ważną podstawą do dalszego rozwoju badań geologicznych w Azji Środkowej, a jedna z nich „Brachiopody środkowego i górnego dewonu Turkiestanu”, uznana została za podstawę dysertacji doktorskiej (1930).

Wyniki badań prowadzonych w różnych obszarach Azji Środkowej umożliwiły D.W. Naliwkinowi porównanie i korelację stratygraficzną z utworami Uralu i Platformy Rosyjskiej. Przyniosły one dość radykalne zmiany w poglądach na stratygrafię środkowego i górnego dewonu Grzbietu Timanu i na Platformie Rosyjskiej. Nie mniej ważne jest ustalenie przez D.W. Naliwkina w hercyńskim kompleksie orogenicznym Uralu szerokiego rozprzestrzenienia utworów sylurskich, oraz hipoteza istnienia facjalnej ciągłości skał węglanowych „karbonu” w zachodnich przekrojach przedgórze Uralu z „artyńskimi” kompleksami tego regionu. Te rewelacyjne zmiany poglądów zostały wkrótce potwierdzone szczegółowymi zdjęciami geologicznymi.

W publikacjach o tematyce dewońskiej wyróżniają się dwie prace, a mianowicie: „Wiek utworów dewońskich w środkowej Rosji” (1923) oraz „Grupa Spirifer Anosofi Vern. i dewon europejskiej części ZSRR” (1925). Obydwie prace uważane są jako wzorcowe dla szczegółowych podziałów stratygraficznych na podstawie systematyki paleontologicznej. Równocześnie wprowadzanie w coraz większym zakresie analizy facjalnej rozpowszechnionej pierwszym wydaniem podręcznika „Uczenie o facjach” (1932 i 1933) przyczyniło się do poznania budowy geologicznej podłoża antyklinorium Baszkirskiego oraz całego Uralu. Intensywnie prowadzone badania umożliwiły odkrycie w Czusowskich Gorodkach tzw. „Drugiego Baku”, a D.W. Naliwkina uważa się za głównego odkrywcę tamtejszych złóż ropy naftowej.

W latach 1920 – 1940 D.W. Naliwkin odegrał ważną rolę w organizacji radzieckiej kartografii geologicznej. Do sprawy najważniejszej należało przejście z tradycyjnie wykonywanych dotychczas map 10 wiorstowych na system metryczny, obowiązujący już w Związku Radzieckim. Projektowane nowe zdjęcia geologiczne miały obejmować bardziej szczegółowe podziały stratygraficzne. Był to początek wykonywania nowoczesnych map opartych na wierceniach i robotach górniczych.

Miały one stanowić podstawę do podejmowania w coraz szerszym zakresie poszukiwań surowców mineralnych.

W 1929 r. wraz z reorganizacją Geologicznego Komitetu, sprawy ogólnej kartografii geologicznej zostały wydzielone w odrębny zespół, a kierownictwo powierzono D.W. Naliwkinowi. W tym okresie w wyniku szybko rozwijających się zdjęć geologicznych przybywała duża ilość materiału, który trzeba było przedstawić w formie ogólnych opracowań kartograficznych w celu podjęcia dalszych badań. Miały one równocześnie przedstawić 20-letnie osiągnięcia geologii radzieckiej. Okazją do tego była XVII sesja Międzynarodowego Kongresu Geologicznego w 1937 r. w Moskwie, na której uczestnikom zademonstrowano mapę geologiczną ZSRR w skali 1:5 000 000 oraz mapę geologiczną europejskiej części ZSRR w skali 1:2 500 000. Obydwie mapy opublikowano pod redakcją D.W. Naliwkina. Mimo białych plam na niezbadanych jeszcze obszarach Azji mapa miała wielkie znaczenie naukowe i zyskała ogólne uznanie.

Mimo zaabsorbowania sprawami kartografii D.W. Naliwkin nie przerwał prac nad ważnymi problemami stratygraficznymi Azji Środkowej. Uczestniczył On w ekspedycji Tadżycko-Pamirskiej oraz kontynuował badania w Kazachstanie zakończone dużą monografią o brachiopodach środkowego paleozoiku Środkowego Kazachstanu (1936).

Omawiany okres w działalności D.W. Naliwkina wiąże się z pracami nad rozwojem bazy surowcowej, a przede wszystkim złóż bituminów, w której to dziedzinie zdobył wielki autorytet. Uczestniczył w pracach naftowego geologiczno-poszukiwawczego Instytutu (NIGRI). W roku 1933 został wybrany na członka korespondenta Akademii Nauk ZSRR.

W okresie II wojny światowej ewakuowany wraz z naukowym personelem Instytutu Górniczego do Świerdłowska D.W. Naliwkin rozpoczął szkolenie młodych kadr, a równocześnie podjął wielkie zadanie opracowania zarysu budowy geologicznej Uralu ze szczególnym uwzględnieniem istniejących w tym regionie złóż niklu i boksytu (1943). W dalszym ciągu nie przerwał uczestnictwa w intensywnych poszukiwaniach złóż bituminów na obszarach przyuralskich. Wysoko oceniono Jego zasługi z tego okresu. Odznaczony został Orderem Lenina (1945), a za działalność w dziedzinie poszukiwań surowców mineralnych Uralu otrzymał nagrodę państwową I stopnia i wybrany został na członka rzeczywistego Akademii Nauk ZSRR.

W pierwszym dziesięcioleciu po II wojnie światowej i po powrocie do Leningradu D.W. Naliwkin włączył się do licznych prac organizacyjnych Instytutu Górniczego i Wszeczwiązkowego Instytutu Geologicznego (WSEGEI), a także kontynuował badania geologiczne w Azji Środkowej. Jako świadek trzęsienia ziemi w Ashabadzie propagował podjęcie badań sejsmologicznych na tych obszarach.

W tym okresie działalność naukowo-organizacyjna D.W. Naliwkina związana była w coraz większym stopniu z badaniami geologicznymi skierowanymi ku rozwojowi bazy surowcowej, toteż Ministerstwo Geologii i Ochrony Złóż wykorzystując ogromne Jego doświadczenia powołało D.W. Naliwkina na przewodniczącego swej rady technicznej. Równocześnie coraz aktywniej współpracował z Instytutem

Nauk Geologicznych AN w Moskwie. Jako znawca utworów środkowego i górnego paleozoiku stale uczestniczył w dyskusjach na tematy poszukiwań złóż bituminów na obszarze Platformy Rosyjskiej. Warto tu podkreślić fakt, że jako paleontolog stale propagował metody biostratygrafii na podstawie brachiopodów. Dużą uwagę zwracał na rozwinięcie metod badań paleogeograficznych i analizy facjalnej. Za te zasługi Rząd Związku Radzieckiego nadał Mu po raz drugi Order Lenina (1948), a Akademia Nauk w uznaniu zastosowanych na szeroką skalę badań facji – Złoty Medal A.P. Karpińskiego (1949).

W latach pięćdziesiątych D.W. Naliwkinowi powierzono odpowiedzialne stanowisko przewodniczącego ogólnopaństwowego komitetu stratygraficznego, którego zadaniem była między innymi unifikacja podziału i nomenklatury stratygraficznej, co miało podstawowe znaczenie dla prowadzenia zdjęć geologicznych na wielkich obszarach Związku Radzieckiego. W tym okresie zostało wydane dwutomowe dzieło pt. „Uczenie o facjach” (1955–1956), a w rok później ukazuje się pod redakcją D.W. Naliwkina drugie wydanie geologicznej mapy ZSRR w skali 1:2 500 000, z której dzięki wykorzystaniu nowych materiałów zniknęły białe plamy istniejące na mapie pierwszego wydania. Wydany równocześnie tekst objaśniający do mapy, stanowił przez wiele lat skrócony podręcznik o budowie geologicznej ZSRR, tłumaczony na język angielski i niemiecki. Wysoko oceniono działalność D.W. Naliwkina przyznając Mu nagrodę naukową Lenina i uhonorowano orderem Bohatera Pracy Socjalistycznej.

W ostatnim okresie swego życia D.W. Naliwkin zakończył działalność pedagogiczną prowadzoną w Instytucie Górniczym, dzięki której wykształciło się tu setki geologów i górników. Jego wykłady zostały opublikowane w 1963 r. jako ponad 800 stron liczący tom pt. „Geologia ZSRR”. Równocześnie zainteresowania Jego skupiają się na międzynarodowych ustaleniach stratygraficznych zarówno obejmujących utwory dewonu, jak i innych formacji. Spostrzeżenia D.W. Naliwkina o granicy syluru i dewonu na podstawie nowych danych paleontologicznych prezentowane były między innymi w 1968 r. na XXIII sesji Międzynarodowego Kongresu Geologicznego i uzyskały z czasem całkowite potwierdzenie.

Wielki autorytet D.W. Naliwkina w dziedzinie kartografii geologicznej uzyskał międzynarodowe uznanie i został On powołany na przewodniczącego podkomisji „Mapy tektonicznej Europy” w skali 1:2 500 000 (1956). Mimo licznych trudności wynikających ze zróżnicowanych poglądów na wiele podstawowych problemów, po kilkunastu sympozjach przy udziale geologów z prawie wszystkich państw Europy (w tym i Polski), mapę zaakceptowano i w 1965 r. została ona opublikowana. Jest to jedyny przypadek w stosunkach międzynarodowych tak szybkiej realizacji uchwał Kongresu. Działalność D.W. Naliwkina przyniosła dalsze zaszczytne funkcje międzynarodowe. W 1960 r. został wybrany wiceprzewodniczącym międzynarodowej komisji stratygraficznej, a w latach 1960–1968 przewodniczył Narodowemu Komitetowi Geologów ZSRR.

W końcu lat sześćdziesiątych na prośbę prezydium AN Naliwkin przeszedł z oddziału geologii, geofizyki i geochemii do wydziału oceanologii, fizyki atmosfery i geografii. Mimo swego podeszłego wieku podejmował prace nad współczesnymi

procesami geologicznymi. W 1970 r. ukazała się jego wysoko oceniana książka pt. „Tajfuny, burze i huragany”. Wkrótce pojawiły się dalsze monografie z tego cyklu, nawiązujące do badań z lat trzydziestych.

W ostatnich latach swego życia D.W. Naliwkin powrócił do dawnych zainteresowań stratygraficzno-paleontologicznych utworów środkowego dewonu. Wraz ze swymi współpracownikami przygotował w zbiorowym wydawnictwie „Stratygrafia ZSRR” tom obejmujący „Dewon”. Jeszcze w 1977 r. opublikował monumentalną monografię o produktidach utworów turneju Azji Środkowej i Uralu. D.W. Naliwkin w czasie swej działalności naukowej i organizacyjnej spotkał się z licznymi wybitnymi geologami swej ojczyzny i z krajów sąsiednich, toteż w ostatnich latach opracowywał liczne wspomnienia historyczne, między innymi o pierwszych kobietach geologach w ZSRR. Do ostatnich dni swego życia współpracował z towarzystwami i instytucjami naukowymi, których był członkiem. W dniu 3 marca 1982 r. zmarł D.W. Naliwkin po bez mała 70 latach swej wybitnej działalności. Był współtwórcą wspaniałego rozwoju geologii radzieckiej.

Działalność D.W. Naliwkina zyskała szerokie uznanie nie tylko w kraju ojczystym, lecz również w innych krajach, czego dowodem były honorowe członkostwa i odznaczenia licznych towarzystw i instytucji naukowych.

\*

\* \*

Na zakończenie charakterystyki D.W. Naliwkina przytoczę kilka wspomnień z Jego pobytu przed dwudziestu paru laty w naszym kraju i z odwiedzin Instytutu Geologicznego, do którego miał duży sentyment. Spotykał się wtedy z prof. St. Doktorowicz-Hrebnickim, kolegą ze studiów w Instytucie Górniczym, towarzyszem wspólnej pracy w Komitecie Geologicznym w Piotrogradzie. Ze szczególnym szacunkiem wyrażał się o Profesorze K. Bohdanowiczu, a w ofiarowanych kilku książkach umieszczał dedykację „ku pamięci naszego wielkiego nauczyciela K. Bohdanowicza”.

Wyjątkową okazją do bliższego poznania Polski była VI sesja Asocjacji Karpacko-Bałkańskiej w 1963 r. Po uroczystym jej otwarciu w Warszawie, część uczestników udała się autami przez Kielce do Krakowa. W kilkugodzinnej podróży D.W. Naliwkin oprócz dyskusji na różne tematy geologiczne, wykazywał szerokie ogólne zainteresowania. Zbliżając się do Krakowa, gdy rozmowa zesła na jego historię, okazało się, że w swych zbiorach akademik Naliwkin posiada sporo materiałów – przewodniki, albumy i plany naszej dawnej stolicy. Znał dobrze topografię miasta. Wymieniał różne zabytki i zaułki staromiejskie.

Ostatni raz był D.W. Naliwkin w Warszawie w 1964 r. Odwiedził swych przyjaciół, jak zwykle szczegółowo interesował się postępem znajomości środkowego paleozoiku, nowymi osiągnięciami i publikacjami. W „wolnych” chwilach zwiedzał, jak poprzednio w towarzystwie kolegów stare i nowe dzielnice miasta. Nie zapominał o wystawach i muzeach. Przed odjazdem do Moskwy zebrała się na Dworcu Gdańskim grupka przyjaciół. Zbliżała się chwila odprawy pociągu. Przywieziono z hotelu bagaże. Zjawił się zdezorientowany towarzyszący gościowi kolega informując,

że w okolicy Belwederu zniknął mu Profesor i nie mógł Go znaleźć. Zaniepokojenie nasze wzmoгло się, gdyż zbliżała się chwila odjazdu pociągu. I oto z dala ukazał się na peronie zadyszany D.W. Naliwkin. Nie było czasu na pożegnania. Z radością tylko mówił, że wykonał oryginalne ujęcie fotograficzne pomnika Fryderyka Chopina na tle wiosennej roślinności Łazienek.

Geolodzy polscy dobrze znali i pamiętają wielkie zasługi akademika D.W. Naliwkina dla geologii światowej. Znali Go również jako wielkiego humanistę. Symbolem tego wyjątkowego szacunku i uznania przez polską społeczność geologiczną było członkostwo honorowe Polskiego Towarzystwa Geologicznego, toteż wiadomość o Jego śmierci przyjęto w Polsce z głębokim smutkiem.

*Edward Rühle*