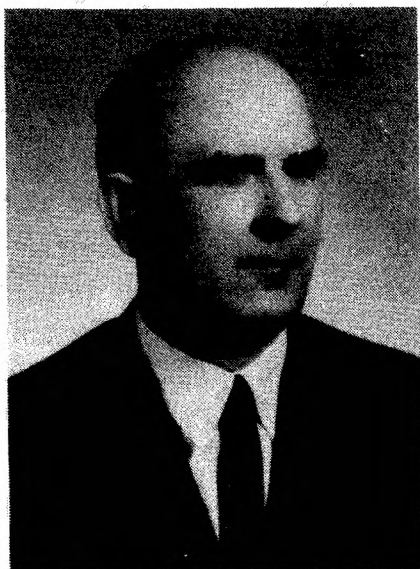


ANDRZEJ OBERC
1920–1981



Dnia 24 sierpnia 1981 r. z grona wieloletnich, czynnych członków Polskiego Towarzystwa Geologicznego odszedł prof. Andrzej Oberc, sekretarz Towarzystwa w latach 1947/8. Zmarł nagle w Wiśle, gdzie prowadził dla studentów Politechniki Krakowskiej terenowe praktyki geologiczne.

Prof. Andrzej Oberc urodził się 7 października 1920 r. w Jaśle. Po ukończeniu gimnazjum w tym mieście w 1937 r. zapisał się na Wydział Matematyczno-Przyrodniczy Uniwersytetu Jana Kazimierza we Lwowie, gdzie studiował geologię pod kierunkiem prof. Wojciecha Rogali i wybitnego polskiego petrografa prof. J. Tokarskiego. Studia ukończył w czerwcu 1941 r. egzaminem dyplomowym. Podczas okupacji, w 1942 r. podjął pracę w firmie „Beskiden Erdöll Gewinnungs Gesellschaft” a następnie „Karpauthen Öll” we Lwowie, gdzie pracował pod kierunkiem prof. J. Tokarskiego nad zagadnieniem występowania ciężkich minerałów w utworach fliszu karpackiego. Aresztowany w 1944 r. został osadzony w więzieniu w Jaśle, skąd został skierowany do Obozu Pracy przymusowej w Grybowie a następnie w Stróżach. W grudniu 1944 roku uciekł z obozu i ukrywał się w pobliżu frontu, tam ofensywa wojsk radzieckich przyniosła Mu oswobodzenie. W kwietniu 1945 roku przyjechał do Krakowa i znalazł zatrudnienie u prof. J. Tokarskiego jako młodszy asystent Zakładu Gleboznawstwa. W maju 1945 r. wyjechał z grupą profesora S. Kulczyńskiego do Wrocławia biorąc udział w zabezpieczeniu po działaniach wojennych mienia uniwersytetu wrocławskiego. We wrześniu 1945 r. powrócił do Krakowa, gdzie nostryfikował dyplom geologa

i na podstawie pracy pt. „Geologia Przegórza Karpat” w listopadzie 1945 r. uzyskał stopień magistra geologii i paleontologii na Uniwersytecie Jagiellońskim. Od listopada 1946 r. pracował w charakterze starszego asystenta na Uniwersytecie Jagiellońskim i przez jeden rok był stypendystą Ministerstwa Oświaty. W czerwcu 1947 r. zdał rygorozum doktorskie i obronił pracę pt. „Stratygrafia warstw krośnieńskich na podstawie ciężkich minerałów”.

1 sierpnia 1947 r. został zaangażowany do pracy w Akademii Górniczo-Hutniczej w Krakowie w charakterze adiunkta w nowopowołanej dla prof. J. Tokarskiego Katedrze Petrografii na Wydziale Geologiczno-Mierniczym. Od tego momentu związał się prof. A. Oberc z Akademią Górniczo-Hutniczą na dłuższy okres, bo do 1 grudnia 1961 r. W tym czasie pod kierunkiem prof. J. Tokarskiego przeszedł wszystkie stadia rozwoju pracownika nauki podejmując zróżnicowaną tematycznie działalność naukową, związaną głównie z petrografią i mineralogią.

W latach powojennych prowadził wiele prac terenowych, m.in. uczestniczył przy sporządzaniu mapy gleb Wielkiego Krakowa, w Tatrach przy kartowaniu Wyspy Krystalicznej, a przede wszystkim w obszarach występowania wapieni w obrębie Wyżyny Śląsko-Krakowskiej i w Górach Świętokrzyskich. W latach 1950–1953 prowadził prace dokumentacyjne na obszarze występowania tufów filipowickich pod kątem widzenia ich wykorzystania jako źródła potasu, tlenu glinu i surowca do produkcji cementu.

W 1948 r. zawarł związek małżeński z Marią Bojko, absolwentką polonistyki UJ, a w 1949 r. przyszła na świat jedyna Jego córka Anna.

W uznaniu dorobku naukowego w kwietniu 1954 r. mianowany został przez Centralną Komisję Kwalifikacyjną samodzielnym pracownikiem nauki, a w maju nadano mu tytuł docenta. W roku akademickim 1954/55 został mianowany docentem etatowym w Katedrze Mineralogii i Petrografii Wydziału Geologiczno-Poszukiwawczego AGH.

W swojej wzorowo prowadzonej działalności dydaktycznej na Uczelni utrzymywał żywy kontakt ze studentami. Jego zainteresowanie sprawami młodzieży akademickiej zostało uhonorowane tym, że 1 października 1955 r. Minister Szkolnictwa Wyższego mianował Go prorektorem d/s nauczania, a w 1956 r. został wybrany na to stanowisko przez Senat AGH na okres trzyletni. Po zakończeniu kadencji prorektora we wrześniu 1959 r. pełnił jeszcze nadal te same funkcje jako pełnomocnik Rektora d/s młodzieży.

W czasie pełnienia z pełnym zaangażowaniem odpowiedzialnej funkcji prorektora, a następnie pełnomocnika Rektora do spraw studenckich starał się nie zaniedbywać pracy naukowej. W latach 1953/4 w czasie 5 tygodniowego pobytu w Chinach zebrał materiały dotyczące lessów z prowincji Sze-Si i Szan-Si, kontynuując tematykę podejmowaną uprzednio przez prof. J. Tokarskiego, znawcę tych skał osadowych.

Po zgonie prof. J. Tokarskiego prof. A. Oberc przeszedł z dniem 1 grudnia 1961 r. na samodzielne stanowisko w Politechnice Krakowskiej. W uczelni tej objął opiekę nad Katedrą Mechaniki Gruntów i Fundamentowania na Wydziale Budownictwa Wodnego, którą sprawował do października 1962 r. oraz zajął się

organizacją Katedry Geologii Inżynierskiej. Zasadą A. Oberca jest zorganizowanie tej placówki, dobór współpracowników, adaptacja pomieszczeń oraz wyposażenie jej w nowoczesną aparaturę oraz pomoce dydaktyczne. W tej nowej placówce dydaktyczno-naukowej podjęto szereg interesujących tematów m.in. z zakresu mineralogii i petrografii złóż rud miedzi okolic Lubina, Sieroszowic i Polkowic, złóż cynku i ołowiu okolic Olkusza, lecz przede wszystkim zajęto się zagadnieniami geologicznymi związanymi z budownictwem wodnym. Z tego zakresu Prof. A. Oberc inicjował i prowadził badania nad rumowiskami dennymi rzek karpackich, abrazją brzegów zbiorników wodnych oraz warunkami posadowienia zapór wodnych w utworach fliszowych. Dla usprawnienia rozwiązywania tych zagadnień zorganizował na Politechnice Krakowskiej grupę geofizyków, która prowadzi badania elektrooporowe i sejsmiczne dla potrzeb geologii inżynierskiej. Równocześnie krąg swoich zainteresowań poszerzył A. Oberc wykonując dla potrzeb konserwacji zabytków badania mineralogiczno-petrograficzne zapraw murarskich, tworzyw architektonicznych oraz dzieł sztuki.

Profesora A. Oberca cechowała w stosunku do młodszych pracowników nauki i studentów swoista pogoda i serdeczność, a także gotowość niesienia pomocy w rozwiązywaniu zagadnień naukowych i dydaktycznych. Za działalność na tym polu był zarówno w Akademii Górniczo-Hutniczej, jak i Politechnice Krakowskiej wielokrotnie nagradzany nagrodami oraz odznaczeniami państwowymi.

Intensywna działalność naukowa, dydaktyczna i organizacyjna była niestety w czasie pracy na Politechnice Krakowskiej przerywana tragicznymi wydarzeniami. W 1963 r. zachorował na chorobę Bürgera i przeszedł amputację jednej kończyny dolnej. W latach 1964–1967 nadal normalnie pracował, lecz w 1968 r. musiał się poddać zabiegowi amputacji drugiej nogi. Po rocznej rekonwalescencji podjął pracę.

W lutym 1975 r. w uznaniu Jego dorobku naukowego i dydaktycznego – na wniosek Rektora Politechniki Krakowskiej – został mianowany profesorem nadzwyczajnym.

Tragiczne wydarzenia, które doprowadziły do kalectwa, nie zmieniły jednak Jego pełnego pogody usposobienia, ani nie wpłynęły ujemnie na ogólnoludzką serdeczność, jaką okazywał wszystkim i na Jego wrodzony optymizm. Niezwykły hart ducha i poczucie więzi społecznej ze środowiskiem uczelnianym, szczerzy zapał do pracy naukowej i dydaktycznej spowodowały, że po okresach rekonwalescencji podejmował nadal pracę zawodową. Uczestniczył nawet w badaniach terenowych, zbierając materiały do pracy naukowej, szkoląc młodzież akademicką i konsultując młodszych pracowników nauki.

Prof. A. Oberc godnie reprezentował naukę polską poza granicami kraju m.in. na konferencji w Miskolcu (1959), w Chinach 1959/60 r., w Koszycach (1963). Aktywnie współpracował z wieloma instytucjami i organizacjami naukowymi, m.in. z Instytutem Naftowym, Instytutem Meteorologii i Gospodarki Wodnej, Komisją Nauk Mineralogicznych PAN w Krakowie, Komisją Nauk Geologicznych O/PAN w Krakowie, Polskim Towarzystwem Mineralogicznym (członek założyciel), Polskim Towarzystwem Geologicznym, którego był sekretarzem

(1947–48), Polskim Towarzystwem Gleboznawczym. Za działalność tę był odznaczony: Medalem X-lecia PRL (1955), Złotym Krzyżem Zasługi (1959) i Krzyżem Kawalerskim Orderu Odrodzenia Polski (1967).

Prof. A. Oberc przejawiał żywą działalność społeczną. Od 1947 był członkiem Związku Nauczycielstwa Polskiego, a w latach 1962–1966 sprawował obowiązki Wiceprzewodniczącego Zarządu Okręgowego ZNP w Krakowie. Za tę działalność został odznaczony Złotą Odznaką ZNP (1966). W latach 1947–1954 pełnił obowiązki opiekuna roku na AGH. W latach 1955–1960 był przewodniczącym Uczelnianej Komisji Rekrutacyjnej AGH. Był przewodniczącym Komisji Stopni i Rozwoju Kadry Naukowej na Wydziale Inżynierii Sanitarnej i Wodnej Politechniki Krakowskiej oraz przewodniczącym Rady Instytutu Geotechniki Politechniki Krakowskiej.

W swoim dorobku naukowym Prof. A. Oberc pozostawił kilkadziesiąt prac opublikowanych oraz dokumentacji bardzo zróżnicowanych tematycznie, a także skrypty z zakresu petrografii i geologii inżynierskiej. Był promotorem kilku ukończonych i będących w toku prac doktorskich oraz recenzentem wielu takich prac, a także opiekunem prac habilitacyjnych.

Najpełniejszym obrazem sylwetki prof. A. Oberca była opinia Prof. A. Bolewskiego sporządzona do wniosku o nadanie Mu tytułu prof. nadzwyczajnego: „Jeżeli na sylwetkę A. Oberca spojrzymy ze strony moralnej i społecznej, to stwierdzić będzie można, że jest to pracownik nauki o wyjątkowych wartościach, dla którego pojęcia: życie, praca naukowa, praca dydaktyczna i wychowawcza w szkole wyższej spłotły się w jeden wątek, którego nie zdołały rozerwać tragiczne przeżycia prowadzące do utraty obu nóg”.

Wątek ten jednak przerwała nieubłagana śmierć, która zastała Go na posterunku pracy zawodowej, w terenie, z ukochaną przez Niego młodzieżą akademicką.

Pozostanie zawsze w życzliwej pamięci tych, którzy mieli okazję z Nim się zetknąć.

W. Parachoniak

SUMMARY

Professor Andrzej Oberc was born on 7 October 1920. He graduated in 1941 in geology at the Jan Kazimierz Lvov University. After the war he started to work at the Jagiellonian University in Cracow as assistant of well known petrographer prof. Julian Tokarski where he nostrificated his diploma as M.Sc. in geology and paleontology. In June 1947 A. Oberc got the Ph.D. degree on the ground of the thesis "Stratigraphy of the Krosno Beds on the basis of heavy mineral analysis". Since 1947 he started to work in the newly formed Department of Petrography of the Academy of Mining and Metallurgy in Cracow. For several years A. Oberc was carrying out rather differentiated scientific activity. His research works were dealing with preparation of the map of soils of Cracow and its environs, field works in the Tatra Mts. and, first of all, with the occurrences of limestones within the Silesian-Cracovian Upland and in Świętokrzyskie Mts. In 1954 A. Oberc was appointed to associate professor at the Academy of Mining and Metallurgy. During his stay in China in the period 1954–1955 he collected interesting materials for the study of loesses of the Sze-n-Si and Szan-Si provinces. In the period 1955–1958 he was the pro-rector of the Mining and Metallurgical Academy.

In 1961 A. Oberc moved to the Higher Polytechnical School in Cracow where he organized the Department of Engineering Geology. In this new scientific centre several important studies have been initiated eg. concerning the mineralogy and petrography of the Lower Silesian copper deposits in the environs of Lubin, Sieroszowice and Polkowice as well as of the lead-zinc deposits of the Olkusz region. However, the main subject of prof. Oberc's studies were geological problems connected with water dams, as bottom sedimentation in rivers and abrasion of shores of water basins situated within the Flysch Carpathians. Very wide range of his scientific interests is evidenced by this participation in mineralogic and petrographic study of materials used in conservation of monuments of architecture and arts. In 1963 prof. A. Oberc was taken by Burger's disease which lead him finally to the loss of both legs. Due to his exceptional fortitude and the feeling of solidarity with higher school society, as well as because of his passions to didactic and scientific work, after one year convalescence prof. A. Oberc started to work again and in 1975 was appointed to extraordinary professor. He participated in several congresses in Poland and abroad and cooperated with Polish and foreign Institutions and organizations.

Among prof. Oberc's publications there are several tenths of scientific papers, geological documentations and handbooks of petrography and engineering geology. As outstanding academic teacher he supervised many Ph.D. theses and died during geological field works among his young pupils.

translated by W. Narębski

SPIS WAŻNIEJSZYCH PRAC I ARTYKUŁÓW PROF. DR. ANDRZEJA OBERCA

1947. Stratygrafia warstw krośnieńskich na podstawie ciężkich minerałów. *Spraw. PAU* 48, 6, Kraków.
1947. Stratigraphie de couches de Krosno vertu des mineraux lourds. *C. R. Acad. Pol. Sc., Cl. Math.-Nat.*, 4–5, Cracovie.
1949. Petrographic research in the Eocene of so called Regle in the Tatra Mts. *Spraw. Tow. Nauk. Warsz.* 42, Warszawa.
1949. Contribution a la petrographie de l'Éocène de la série des Regles (Monts Tatra, Pologne: carrière „Pod Capkami”). *C.R. Acad. Pol. Sc., Cl. Math.-Nat.* 8–9, Cracovie (wspólnie z J. Tokarskim).
1949. Z petrografii partii regłowej Tatr. *Spraw. PAU* 9, Kraków (wspólnie z J. Tokarskim).
1949. Petrografia – systematyka skał. *Wyd. AGH Kraków* (wspólnie z W. Parachoniakiem).
1950. Zjazd pracowników nauk o Ziemi. *Życie Nauki*, V, 5–6: 424–431, Warszawa.
1953. Z petrografii eocenu Tatr (kamieniołom „Pod Capkami”). *Rocz. Pol. Tow. Geol.* 21, 4, Kraków (wspólnie z J. Tokarskim).
1959. Metody badań petrograficznych lessów polskich (in Chinese). *Wyd. Inst. Posz.-Geol. w Pekinie*, Pekin.
1961. Analizy petrograficzne lessów z Tiotdz-Go (rejon Si-Min, prowincja Szan-si, Chiny). *Rocz. Pol. Tow. Geol.* 31, 2–4: 273–284, Kraków.
1962. Melafir z Filipowic. *Rocz. Pol. Tow. Geol.* 32, 1: 57–70, Kraków (wspólnie z W. Parachoniakiem).
1964. Wiek bezwzględny tufu filipowickiego na podstawie datowań metodą potasowo-argonową. *Kwart. Geol.* 4: 787–890, Warszawa (wspólnie z J. Boruckim).
1965. Współpraca szkół wyższych ze średnimi szkołami rolniczymi. *Biul. Pedagog. Szkoln. Roln.* 8, Pszczelin.
1965. Prof. dr Julian Tokarski – wychowawca młodzieży – pedagog i uczonek (wspomnienie). *Zesz. Nauk. AGH* 81, *Geologia* 6: 181–185, Kraków.
1966. Piaskowce kwarcytowe złoża Kleszczowa – Kwisa. *Biul. Mat. Ogniotr.*, Gliwice (wspólnie z M. Waclawskim).
1966. Zastosowanie petrograficznych metod mikroskopowych w pracach nad konserwacją zabytków. *Biblioteka Muzealnictwa i Ochrony Zabytków*, 11, Warszawa.

1966. Kwalifikacja tufów filipowickich w świetle badań geologicznych. *Architektura – Budownictwo, Zesz. Specj. Polit. Krak.* 1, Kraków.
1967. Przewodnik do ćwiczeń z petrografii i geologii inżynierskiej. Skrypt dla studentów Wydziału Budownictwa Lądowego. *Polit. Krak.*, Kraków (wspólnie z B. Książkiem).
1969. Przewodnik do ćwiczeń z petrografii i geologii inżynierskiej dla studentów Wydziału Budownictwa Wodnego i Wydziału Budownictwa Lądowego. Wyd. II, *Polit. Krak.*, Kraków (wspólnie z B. Książkiem i M. Waclawskim).
1970. Osuwisko z Złatnej. *Czas. Techn.* 3–5 B(133), Kraków (wspólnie z B. Książkiem).
1971. Katedra i Zakład Petrografii profesora Juliana Tokarskiego na Akademii Górniczo-Hutniczej w Krakowie w latach 1947–1961, *Muzeum Ziemi* 18, Warszawa (wspólnie z W. Parachoniakiem).
1971. Geotechnika (osiągnięcia w zakresie nauki i dydaktyki), *Czas. Techn.* 7–B(148): 24–25, Kraków.
1971. Utwory karbonu górnego i najniższego otenu. Czerwony spągowiec w rejonie Kowalskiej Góry. *Przew. 41 Zjazdu Pol. Tow. Geol. Kraków*, Wyd. Geol., Warszawa (wspólnie z S.W. Alexandrowiczem, K. Bogaczem i L. Lipiarskim).
1971. Zagadnienie klasyfikacji skał węglanowych. *Inst. Naft.*, Kraków (wspólnie z S. Plewą, A. Tarnowieckim, M. Waclawskim).
1971. Charakterystyka mineralogiczno-petrograficzna dolomitu głównego NE części Monokliny Przed-sudeckiej. *Inst. Naft.*, Kraków.
1973. Skład mineralny żużli wielkopieczowych stosowanych do budowy nawierzchni bitumicznych. *Czas. Techn.* 5–B/166, Warszawa–Kraków (wspólnie z M. Skowrońską).
1974. Zastosowanie nasyconego wodnego roztworu gipsu do utwardzania powierzchni sztukaterii gipsowych. *Ochrona Zabytków* 3, Warszawa (wspólnie z S. Fiertakiem).