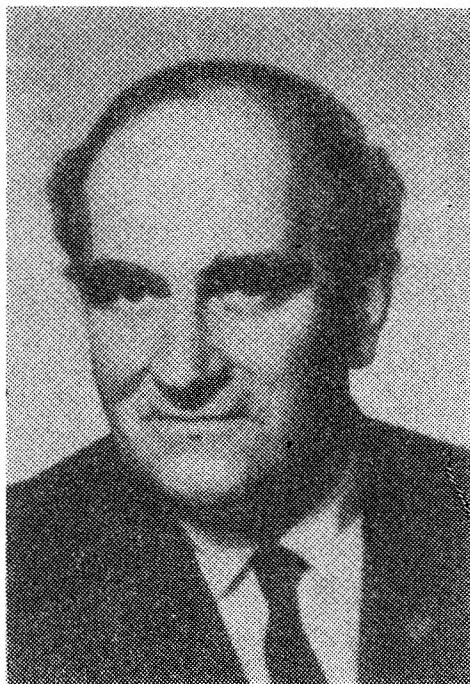


JÓZEF GOŁĄB  
(1904—1968)



Dnia 30 września 1968 zmarł w wieku 64 lat prof. dr Józef Gołąb, wieloletni członek Polskiego Towarzystwa Geologicznego, profesor nadzwyczajny hydrogeologii na Uniwersytecie Warszawskim, wybitny specjalista o szerokich i wielostronnych zainteresowaniach. Był też dydaktykiem i wychowawcą licznej rzeszy uczniów. Śmierć prof. Gołąba była dotkliwą stratą dla geologii polskiej i wywołała powszechny żal i smutek.

Józef Gołąb, pochodzenia chłopskiego, urodził się 18 czerwca 1904 w Żurawicy koło Przemyśla. Do szkoły podstawowej uczęszczał w Rzeszowie, wykształcenie średnie zaś otrzymał w gimnazjach w Wiedniu i Rzeszowie. Po uzyskaniu świadectwa dojrzałości wstępuje w roku 1922 na studia przyrodnicze na Wydziale Matematyczno-Przyrodniczym Uniwersytetu Poznańskiego. Specjalizuje się tam w paleontologii i geologii pod kierunkiem profesorów W. Friedberga i K. Wójcika. Kończy je w roku 1926 składając egzamin dyplomowy na nauczyciela szkół średnich. W cztery lata później na tym samym Uniwersytecie otrzymuje na podstawie pracy pt. „Przyczynki do znajomości wapienia tortońskiego w Niechobrzcu” i złożonych rygorozów stopień naukowy doktora filozofii w zakresie geologii i paleontologii. W roku 1955 w uznaniu dorobku naukowego i działalności dydaktycznej otrzymuje na podstawie decyzji Centralnej Komisji Kwalifikacyjnej tytuł naukowy profesora nadzwyczajnego.

Do pracy zawodowej przystąpił już w czasie studiów uniwersyteckich

w roku 1924 na stanowisku asystenta w Katedrze Geologii Uniwersytetu Poznańskiego. W roku 1934 awansował na stanowisko starszego asystenta i pozostawał na nim do roku 1937.

13-letni okres studiów i pracy w Uniwersytecie Poznańskim związał Józefa Gołęba z tą uczelnią żywym uczuciem i wspomnieniami lat młodych tak dalece, że jeszcze na 2 lata przed śmiercią snuł plany, aby tam powrócić i zorganizować na nowo ośrodek szkoleniowy i badawczy. Zwierzał się, że pragnąłby zamknąć swą działalność życiową jakby klamrą na macierzystym uniwersytecie. Lecz kierowały nim nie tylko względy emocjonalne. Widział także pilną potrzebę stworzenia w Poznaniu ośrodka twórczej myśli geologicznej, który by promieniował na nasze ziemie zachodnie i północno-zachodnie.

Na krótko przed wojną przeniósł się w roku 1937 na Uniwersytet Jagielloński, gdzie objął obowiązki starszego asystenta w Katedrze Geologii kierowanej przez prof. J. Nowakę.

Wybucho jednak wojna i nastają ponure czasy zbrodniczej okupacji. W dniu 6 listopada 1939 zostaje aresztowany wraz z dużą grupą profesorów krakowskich i zesłany do obozów koncentracyjnych w Sachsenhausen i Dachau. W straszliwych warunkach kaźni obozowej nie traci ducha, nie daje się złamać. Wiemy z ustnych i opublikowanych relacji współtowarzyszy, że promieniował optymizmem i robił, co tylko było możliwe, aby innych podtrzymać moralnie i psychicznie.

Po 14 miesiącach pobytu w obozach zostaje z początkiem roku 1941 zwolniony i wraca do Krakowa z nadszarpniętym zdrowiem, którego właściwie już nigdy nie mógł w pełni odzyskać. Najpierw leczy się, a potem pracuje jakiś czas jako inkasent na targowisku miejskim w Krakowie. Wkrótce jednak zostaje przymusowo wcielony do pracy jako geolog w służbie geologicznej okupanta, w Amt für Bodenforschung.

Po wyzwoleniu pracuje do roku 1947 na stanowisku radcy-geologa w Państwowym Instytucie Geologicznym w Krakowie prowadząc równocześnie wykłady i ćwiczenia zleczone na Uniwersytecie Jagiellońskim. Gdy Instytut przeniósł się w roku 1947 do swej właściwej siedziby w Warszawie, przenosi się również Józef Gołęb. Pełni obowiązki inspektora, potem kierownika Pracowni Hydrogeologicznej, którą zorganizował, wreszcie zastępcy naczelnika Wydziału.

W roku 1953 wraca do szkolnictwa wyższego do pracy dydaktycznej i wychowawczej, która mu najbardziej odpowiadała. Wchodzi teraz w skład pracowników Wydziału Geologii Uniwersytetu Warszawskiego. Zostaje najpierw powołany na stanowisko samodzielnego pracownika naukowego i na kierownika dwóch zakładów — Kartografii Geologicznej i Hydrogeologii. W roku 1955 otrzymuje stanowisko profesora nadzwyczajnego. Wreszcie w roku 1957, w którym kreowana była Katedra Hydrogeologii, zostaje powołany na jej organizatora i kierownika. Na tym stanowisku pozostał już do końca życia.

Lata powojenne zastały kadrę geologów polskich bardzo wyniszczoną i nieliczną. Dlatego wypadało nieraz pracować na dwóch lub trzech stanowiskach. Józef Gołęb poczuwał się do tego obywatelskiego obowiązku i nie szczędził swych sił, aby przyjść z pomocą tam, gdzie zachodziła potrzeba. W latach 1950—1953 był kierownikiem Zespołu Hydrogeologicznego Przedsiębiorstwa Metroprojekt, w latach 1951—1953 kierownikiem badań hydrogeologicznych na terenie budowy Pałacu Kultury i Nauki w Warszawie, w latach 1949—1951 wykładowcą i kierownikiem Katedry Geologii Politechniki Warszawskiej, a przez długi okres czasu 1949—1966

zastępcą profesora, a następnie profesorem geologii na Uniwersytecie Łódzkim.

W swym dorobku naukowym pozostawił Józef Gołąb 45 prac opublikowanych i 25 opracowań nie przeznaczonych do druku ze względu na klauzulę poufności. Jego działalność naukowa była wielokierunkowa i wynikała z wielostronnych zainteresowań badawczych. Zajmował się stratygrafią czwartorzędu, budową geologiczną Wielkopolski, prowadził badania geologiczne na Polesiu, badał utwory miocenyjskie w okolicach Ostrzeszowa i Rzeszowa, budowę geologiczną i stosunki hydrogeologiczne na Podhalu, wody podziemne w różnych rejonach kraju, wody mineralne Szczawnicy, zajmował się metodyką kartografii geologicznej, klasyfikacją, krążeniem i wiekiem wód podziemnych. W każdym z tych problemów pozostawił cenne prace, stanowiące trwale zapisany dorobek naukowy.

W zakresie geologii czwartorzędu prowadził badania nad wskaźnikiem gwałtowności utworów morenowych Wielkopolski, nad utworami lodowcowymi i wodnolodowcowymi okolic Wągrowca i osadami interglacialnymi na przedmieściu Winiary w Poznaniu.

Przez kilka lat (1929—1934) brał z ramienia Biura Projektu Melioracji Polesia udział w pracach geologicznych na obszarze międzyrzecza Styru i Horynia. Tu również dominowała problematyka geologii czwartorzędu, ale obok tego zagadnienia hydrogeologiczne. Rezultatem tych badań było zdjęcie geologiczne setek km<sup>2</sup> terenów do tej pory nie zbadanych, wyjaśnienie stratygrafii utworów czwartorzędowych i przyczyn powstania obszarów błotnych i bagiennych.

Do poważnych osiągnięć Józefa Gołąba zaliczyć należy odkrycie w podłożu Poznania utworów wieku kimerydzkiego występujących tam na głębokości 185 m oraz interpretacja tektoniczna obniżen i wyniosłości tego podłoża.

W zakresie geologii utworów miocenyjskich godzi się wymienić badania Zmarłego Profesora nad miocenem Niechobrza w okolicach Rzeszowa. Pozwoliły one na wydzielenie szeregu odmian facjalnych osadów, które cechują charakterystyczne zespoły fauny kopalnej.

Duże znaczenie miały jego badania nad zagadkowymi utworami występującymi na obszarze Wzgórz Ostrzeszowskich. Utwory te pod postacią kwarcytów i zlepieńców zaliczane były przez jednych do trzeciorzędowych, przez innych do triasu. W kilku pracach obejmujących wyniki badań przedstawił przede wszystkim dowód paleobotaniczny trzeciorzędowego wieku kwarcytów ostrzeszowskich i wyjaśnił tektonikę Wzgórz. Wykrył w nich elementy synklinalne i antyklinalne powstałe wskutek nacisków wywołanych ruchami górotwórczymi orogenezy alpejskiej. Elementy te, zdaniem autora, uległy następnie silnemu podkreśleniu dzięki naciskom glacictektonicznym.

Z chwilą przeniesienia się w roku 1937 do Krakowa skierował swe zainteresowania ku Karpatom, a w szczególności ku Podhalu. Z Podhalem zwłaszcza związał się silnie uczuciowo i jemu poświęcił ponad 20 lat życia. Tu też wprowadził wielu swoich uczniów, którzy z jego inspiracji i pod jego kierunkiem wykonywali prace magisterskie i doktorskie. Równocześnie wszedł głęboko w problematykę hydrogeologiczną, która teraz zaczęła coraz bardziej dominować w jego działalności badawczej, aby stać się pod koniec życia domeną wyłączną.

Wynikiem wieloletnich badań na Podhalu jest szczegółowe zdjęcie geologiczne i hydrogeologiczne tego obszaru, wydzielenie litologiczno-facjalnych serii zakopiańskiej, chochołowskiej i ostryskiej i oryginalny pogląd na jego budowę geologiczną. Podhale widział w postaci elementu mikro-

geosynklinalnego, w którym panuje swoista tektonika grawitacyjna. Tektonikę tę udokumentował odkryciem grawitacyjnych fałdów, ześlizgów i spływów mas skalnych w Porońcu. Geologiczną koncepcję Podhala można chyba zaliczyć do najważniejszego dzieła jego życia.

Do ciekawych osiągnięć Zmarłego Profesora zaliczyć należy wyniki badań cieplicy w Jaszczurówce, które stały się podstawą postawienia hipotezy o występowaniu głębokich wód termalnych w jednostkach reglowych kryjących się u podnóża Tatr pod fliszem podhalańskim. Józef Gołąb wspólnie z prof. S. Sokółowskim był inicjatorem wykonania głębokiego odwiertu na Antałówce w Zakopanem. To pionierskie wiercenie wykonane w latach 1961—63 osiągnęło głębokość ponad 3000 m, wyjaśniło budowę geologiczną podnóża Tatr, pod względem hydrogeologicznym potwierdziło w pełni jego założenia naukowe i odniosło całkowity sukces. Dziś gorąca, parująca woda tryskająca szeroką strugą z rury wiertniczej, jest żywym dowodem myśli twórczej dążącej świadomie do odkrycia naukowego. Równocześnie otwiera ona nowe perspektywy dla Zakopanego jako ośrodka wypoczynkowego.

W kilku pracach publikowanych i wielu nie publikowanych podał J. Gołąb wyniki swych badań nad źródłami mineralnymi Szczawnicy, źródłami w okolicach Krzeszowic i stosunkami wodnymi na północny zachód od Krakowa. W regionalnym ujęciu przedstawiał poglądy na ustrój wód podziemnych w województwie warszawskim, na obszarze Jury Krakowsko-Częstochowskiej, w rejonie Łęczycy i innych. Był też autorem lub współautorem przeglądowych map hydrogeologicznych w skalach 1 : 2,5 M, 1 : 1 M i 1 : 300 000. W tej ostatniej skali opracował dla Instytutu Melioracji i Użytków Zielonych arkusz Radom, na którym w oryginalny i nowatorski sposób przedstawił zasobność wód podziemnych.

Zajmował się też Profesor skomplikowanymi zagadnieniami teoretycznymi. Wyniki tych badań pozwoliły mu na opracowanie oryginalnej systematyki typów infiltracji wód opadowych. Opracował kryterium i model jednostki hydrogeologicznej. Wprowadził do nauki nowe pojęcia hydrostratygrafii i hydrotektoniki. W pracach teoretycznych nad bilansem wodnym wprowadził również nowe kryterium wieku wód.

W ostatnich kilku latach zajął się z całą pasją badaczka zagadnieniem podziału wód według kryterium ich aktywności. Wykonywał w tym celu tysiące doświadczeń na próbach wód pochodzących niemal z całego globu ziemskiego. W miarę postępu tych prac okazało się, że sprawa ta jest znacznie bardziej skomplikowana, niż przypuszczał na początku. Na aktywność wody w rozumieniu tego pojęcia przez Zmarłego wpływają nie tylko skład chemiczny i izotopowy, ale również czynniki pozaziemskie — kosmiczne, jak aktywność słońca, zaćmienia, promieniowanie kosmiczne itp. Wpływa na nią również ziemskie pole elektryczne i pole elektryczne wytwarzane przez człowieka i istoty żywe, np. plankton w morzu lub jeziorze, ławice ryb itp. Okazało się, że w momencie, kiedy bierzemy do ręki szklankę wody, staje się ona w sensie fizycznym inną niż była w chwili wypływu ze źródła lub studni. Wyniki tych badań wywoływały gorące dyskusje wzbudzając jednak żywe zainteresowanie. Niestety nie zdołał ich już wykończyć i ogłosić drukiem.

Zmarły Profesor był również autorem prac o charakterze podręcznikowym. Należą tu takie prace jak „Zasady zdjęć geologicznych”, które były w chwili wydania pierwszym polskim podręcznikiem z zakresu kartografii geologicznej. W zbiorowym podręczniku „Wstęp do nauk geologicznych” był autorem rozdziału o wodach podziemnych. Ponowna i uzupełniona

wersja jego ukazała się już po śmierci w nowym wydaniu Wstępu pt. „Zarys nauk geologicznych”. Inną pozycją podręcznikową jest „Wstęp do hydrogeologii dla studniarzy” wydany jako skrypt.

Badania i prace Józefa Gołąba cechuje oryginalność, twórcza pomysłowość, nowe spojrzenie na badane zjawiska i postęp naukowy. Głosił poglądy śmiało bardzo często odbiegające od utartych. Lecz działały one zapładniająco na innych i inspirowały do prac badawczych.

Był też Profesor Gołąb autorem ponad setki opracowań wykonanych dla potrzeb gospodarki narodowej. Nie sposób ich tu wymienić. Dość wspomnieć, że swą pracą i doświadczeniem przyczynił się do powstania takich obiektów, jak Nowa Huta, kombinat w Turoszowie, kopalnia węgla brunatnego w Koninie, Pałac Kultury i Nauki w Warszawie. Przyczynił się też do poprawy gospodarki wodami podziemnymi, do zaopatrzenia w wodę rolnictwa, szeregu miast, jak Łódź, Częstochowa i wiele innych i zakładów przemysłowych, jak np. cementowni w Rudnikach, Wierzbicy, Rejowcu, huty aluminium w Skawinie itd.

Jako wybitny specjalista brał udział w różnych pracach naukowo-organizacyjnych, był członkiem rad i komitetów naukowych szeregu instytucji, między innymi Państwowego Instytutu Hydrologiczno-Meteorologicznego, Instytutu Melioracji i Użytków Zielonych, Komitetu Geofizyki PAN, Komitetu Bilansów Wodnych PAN, był członkiem szeregu towarzystw naukowych.

Wypada tu wspomnieć o aktywnym udziale Józefa Gołąba w działalności Polskiego Towarzystwa Geologicznego, którego był długoletnim i wiernym członkiem.

Osobną i bogatą kartą działalności są jego zasługi na polu szkolenia i wychowania młodzieży. Wyszkolił ogółem ponad 60 absolwentów ze stopniem inżyniera-geologa i ponad 120 magistrów hydrogeologii. Był promotorem 8 ukończonych przewodów doktorskich, a prowadził jeszcze kilka dalszych. Swą działalnością dydaktyczną przyczynił się wybitnie do wzrostu deficytowej kadry hydrogeologicznej.

Miał szczególny i rzadko spotykany stosunek do młodzieży i swoich wychowanków. Umiał bowiem stworzyć między sobą a studentem atmosferę wzajemnego zaufania i zbliżenia tak dalece, że każdy student czuł się jak gdyby partnerem Profesora. Stosunek taki młodzież ceniła sobie bardzo wysoko. Mobilizował ją do pracy i napajał entuzjazmem. Młodzież obdarzała go gorącym uczuciem, widziała bowiem w nim swego szczerego przyjaciela i opiekuna, na którego zawsze może liczyć. Wychowankowie jego nigdy nie zapominali o jego imieninach. W dniu 19 marca zjawiali się tłumnie w Katedrze składając mu życzenia i zasypując jego gabinet kwiatami.

Odszedł od nas badacz, który dobrze zasłużył się dla rozwoju polskiej geologii, nauczyciel szanowany i kochany przez młodzież, człowiek o wielkiej dobroci serca.

*Zdzisław Pazdro*

#### SPIS PRAC PUBLIKOWANYCH

PROF. JÓZEFA GOŁĄBA

- 1931. Zarys budowy geologicznej okolic Ostrzeszowa, *Rocz. Pol. Tow. Geol.*, 7.
- 1932. Przyczynki do znajomości geologii okolic Niechobrza, *Ibidem*, 8.
- 1932. Nowe wiercenie w Leknie koło Wągrowca, *Sprawozdanie Dyrekcji Państwowego Gimnazjum Klasycznego w Wągrowcu za lata szkolne 1929/32.*

1932. Ogólna charakterystyka zespołów zwierzęcych w miocenie Niechobrza. *Ibidem*.
1933. O ochronę kwarcytów ostrzeszowskich, *Wydawnictwo Okręgowego Komitetu Ochrony Przyrody w Wielkopolsce i Pomorzu*, 4.
1933. Badania nad wskaźnikiem glazowym utworów morenowych Wielkopolski, *Pamiętnik XIV Zjazdu Lekarzy i Przyrodników Polskich w Poznaniu*.
1934. Toczeńce z gliny morenowej w Szelażu pod Poznaniem, *Rocz. Pol. Tow. Geol.*, 10.
1935. Kimeryd w wierceniu w Poznaniu, *Kosmos-A*, 60.
1936. Flory kopalne Wielkopolski (Trzeciorzęd-dyluwium), *Wydawnictwo Okręgowego Komitetu Ochrony Przyrody w Wielkopolsce i Pomorzu*, 6.
1937. Zabytki geologiczne najbliższej okolicy Poznania, *Ibidem*, 7.
1938. Nowa odkrywka interglacjału na Winiarach koło Poznania (wspólnie z J. Urbąńskim), *Rocz. Pol. Tow. Geol.*, 13.
1947. Przyczynki do geologii okolicy Mogielnicy na arkuszu Rabka, *Biul. Państw. Inst. Geol.*, 29.
1947. Sprawozdanie z badań geologicznych w rejonie Częstochowy w latach 1945—1946, *Ibidem*, 31.
1947. Krótka charakterystyka źródeł okolicy Krzeszowic, *Ibidem*, 32.
1947. Hydrogeologia zachodniego pasma Gubałowskiego, *Ibidem*.
1948. Nowo odkryte wody mineralne w Szczawnicy, *Ibidem*, 42.
1949. Sprawozdanie z badań geologicznych na arkuszu Krzepice, *Ibidem*, 54.
1949. Krótka charakterystyka stosunków wodnych na północny zachód od Krakowa, *Ibidem*, 58.
1951. Zasady zdjęć geologicznych, *Państw. Wyd. Techn.* Katowice.
1951. Geologia Wzgórz Ostrzeszowskich, *Pr. Państw. Inst. Geol.*, 7.
1952. Próba charakterystyki rodzaju *Proplanulites* z Jury Krakowskiej, *Spraw. Łódz. T.N.*, za I półrocze 1951, 6.
1952. Budowa geologiczna okolic Krzepic i Wielunia, *Biul. Inf. Państw. Inst. Geol.*, 1.
1952. Tektonika Podhala, *Ibidem*.
1952. Hydrogeologiczne stosunki Szczawnicy, *Ibidem*.
1952. Stan i zadania hydrogeologii w Polsce, *Gospodarka Wodna*, 12.
1954. Rockslides and flows and their meaning for the tectonics of the Flysch of Podhale, *Bull. Soc. Sc. Let. Łódź*, Cl. III, 5.
1954. Jak zdobywamy wodę dla gospodarki narodowej, *Wyd. Geol.*, Warszawa.
1956. Hydrogeologia w podręczniku zbiorowym pt. „Wstęp do nauk geologicznych”, *Wyd. Geol.* Warszawa.
1956. Kliny zmarzlinowe jako drogi prowadzące wód gruntowych, *Biul. Peryglac.*, 3.
1958. The hydrogeology of Quaternary formations in Poland, *INQUA V Congrès International, Résumés des Communications*, Madrid.
1958. Do Wydawnictwa, *Wykonawstwo Studzien*, 1, Warszawa.
1958. Zagadnienie gospodarki wodami podziemnymi, *Ibidem*, 2.
1959. Wstęp do hydrogeologii dla studniarzy, cz. I, *Ibidem*, 3.
1959. Zarys stosunków geologicznych fliszu zachodniego Podhala. *Biul. Inst. Geol.*, 149.
1959. Warunki hydrogeologiczne wykorzystania wód podziemnych dla zaopatrzenia rolnictwa w wodę. *Materiały z konferencji problemowej aktywności naukowego i gospodarczego w sprawie zaopatrzenia rolnictwa w wodę*, Warszawa.
1960. Wycieczka J.1 Zakopane—Gubałówka—Pajakówka (ewentualnie Kotelnica)—Ubocz—Ustup—Bachledzki Wierch—potok Białego—Jaszczurówka—potok Chłabówka—potok Poroniec—Poronin—Zakopane, *Przewodnik XXXII Zjazdu PTG, Rocz. Pol. Tow. Geol.*, 30.
1960. Wycieczka J.3 Zakopane—Szaflary—Nowy Targ—Czarny Dunajec—Chochołów—Ciche—Dzianisz—Witów—potok Magura—Płazówka—Kiry—Zakopane (wspólnie z B. Halickim i A. Radomskim), *Ibidem*.

1960. Ochrona wód podziemnych stolicy, *Przyr. Pol.*, 4.
1960. Zarys geologii okolic Horodna na międzyrzeczu Styru i Horynia, *Biul. Inst. Geol.*, 150.
1964. Nowy układ ciągłych badań laboratoryjnych współczynnika wodoprzepuszczalności, *Spraw. Łódz. T. N.* za rok 1963, 17.
1964. Podstawy racjonalnego ujęcia bilansu hydrogeologicznego dla obszaru Polski, *Ibidem* za rok 1964, 18.
1966. Wpływ na szybkość osiadania ilów, *Problemy Uzdrawiskowe*, 1966/2.
1967. Podstawy racjonalnego bilansu hydrogeologicznego (wspólnie z M. Dremno w a), *Wiad. Inst. Melior. Użytk. Rol.*, 6.
1968. Główne kierunki regionalnych badań hydrogeologicznych w Katedrze Hydrogeologii UW (wspólnie z S. Krajewskim i T. Macioszczykiem), *Geol.*, Warszawa.
1968. Hydrogeologia w podręczniku zbiorowym pt. „Zarys nauk geologicznych”, *Wyd. Geol.*, Warszawa.

## RÉSUMÉ

Le professeur docteur Józef Gołąb, membre de la Société Géologique de Pologne, professeur adjoint d'hydrogéologie à l'Université de Varsovie, éminent spécialiste aux préoccupations diverses, est mort le 30 septembre 1968 à l'âge de 64 ans.

Józef Gołąb est né le 18 juin 1904 à Żurawica, près de Przemyśl. En 1926 il termine ses études à la Faculté des Mathématiques et Sciences Naturelles de l'Université de Poznań. En 1930 il obtient le degré de docteur en géologie et paléontologie.

Du 1924 au 1937 il est assistant, puis assistant supérieur à la Chaire de Géologie de l'Université de Poznań.

En 1937 il passe à l'Université Jagellonne où il entre en fonction comme assistant supérieur à la Chaire de Géologie, dirigée par le professeur J. Nowak.

Pendant l'occupation allemande, le 6 novembre 1939 il est arrêté (avec d'autres professeurs de l'Université de Cracovie) et déporté dans les camps de concentration à Sachsenhausen et à Dachau. Après y avoir passé 14 mois, au début de 1941, il est libéré et revient à Cracovie, la santé ruinée.

Après la guerre jusqu'en 1947 il travaille comme géologue-conseiller au Service Géologique de Pologne à Cracovie. Ensuite il organise le Laboratoire d'Hydrogéologie à Varsovie dont il devient directeur.

En 1953 il s'engage à la Faculté de Géologie de l'Université de Varsovie. C'est là qu'il est nommé professeur adjoint en 1955 et où en 1957, il devient directeur de la Chaire d'Hydrogéologie.

Il occupera ce poste jusqu'à la fin de sa vie.

L'oeuvre scientifique laissée par le professeur J. Gołąb comprend 45 ouvrages publiés et de nombreux travaux non-destinés à la publication. Son activité scientifique, très étendue embrassait le domaine de la cartographie géologique, de la stratigraphie, de l'hydrogéologie et de la géologie du Quaternaire. Ses études concernaient avant tout les régions de Poznań, de Rzeszów, de Cracovie et de Podhale.

La découverte de dépôts du Kimmeridgien dans le soubassement de Poznań et l'interprétation tectonique des élévations et des dépressions du soubassement secondaire furent un des plus grands succès du professeur Gołąb. La carte géologique et hydrogéologique, très détaillées, de la région de Podhale fut le résultat de longues études du professeur Gołąb.

En se basant sur les résultats des études sur la source thermale à Jaszczurówka, Józef Gołąb émet une hypothèse de la présence de l'eau thermale profonde dans

les unités soutatriques, qui plonge au pied des Tatras sous le Flysch de Podhale. Le professeur J. Gołąb avec le professeur S. Sokołowski furent promoteurs de la réalisation d'un profond forage à Antałówka à Zakopane qui confirma son hypothèse.

Józef Gołąb étudiait aussi les sources minérales à Szczawnica, dans les environs de Krzeszowice et les conditions hydrogéologiques dans la région de Łódź et de Częstochowa.

Il fut l'auteur et collaborait au dessein des cartes hydrogéologiques à l'échelle de 1 : 2 500 000, 1 : 1 000 000 et 1 : 300 000. Il fut aussi l'auteur de manuels, à savoir: „Principes du Lever des Cartes Géologiques” et l'un des auteurs de „L'Introduction à la Géologie” et de „Précis de Géologie” dont il écrivit le chapitre sur les eaux souterraines.

Józef Gołąb se fit connaître par son activité didactique. En outre, il fut un membre très actif de la Société Géologique de Pologne.

Nous avons perdu un savant qui rendu de grands services dans le domaine du développement de la géologie en Pologne.

*traduit par M. Świątkowska*

*Zdzisław Pazdro*