

Janina SZCZUCHURA, Janusz BŁASZYK

TERMINOLOGIA ELEMENTÓW MORFOLOGICZNYCH  
SKORUPKI MAŁŻORACZKÓW PO-PALEOZOICZNYCH,  
W JĘZYKU POLSKIM

Pl. I—VII

*Terminology of the morphological elements of the post-Palaeozoic  
ostracode valve, in the Polish language*

Pl. I—VII

Stale rosnący wzrost zainteresowania paleontologów polskich małżoraczkami kopalnymi i współczesnymi i wiążący się z tym wzrost opracowań tej grupy mikroorganizmów, występujących w Polsce licznie od kambru do holocenu, stworzyły potrzebę opracowania i uzgodnienia terminologii elementów morfologicznych ich skorupki. Opracowanie takie wydaje się tym bardziej celowe, że dotychczas stosowana terminologia polska używana jest dość niekonsekwentnie, a nadto jest bardzo niekompletna. Brak ujednoczonej terminologii — zwłaszcza w ostatnich latach, kiedy to skanningowy mikroskop elektronowy ujawnił wiele nie znanych dotąd szczegółów morfologicznych — powoduje, że opisy skorupki małżoraczków stają się coraz bardziej zawiłe i niejednoznaczne.

Zaproponowana terminologia polska dla elementów morfologicznych skorupki małżoraczków po-paleozoicznych oparta jest głównie na przyjętej powszechnie terminologii anglosaskiej, która zdaje się być najbardziej wyczerpująca i wnikliwa, zwłaszcza w zakresie ornamentacji skorupki; jej też odpowiedniki podane są w nawiasach obok terminów polskich. Wybrano najbardziej potrzebne i najbardziej kontrowersyjne pojęcia związane z budową skorupki, gdyż było prawie niemożliwe uwzględnienie wszystkich dotąd wprowadzonych z tym związanych pojęć. Wiele istniejących terminów w literaturze światowej odnosi się do konkretnych rodzajów, a nawet tylko pojedynczych gatunków np. nazwy zodiakalne stosuje się do poszczególnych, ściśle usytuowanych kolców ornamentacyjnych, w obrębie określonego rodzaju.

Wobec pewnej niekonsekwencji również w terminologii obcej autorzy uporządkowali ją nieco dla potrzeb paleontologów polskich. W pracy posłużono się mniej lub więcej zmodyfikowanymi rysunkami ilustrującymi opracowaną terminologię, zaczerpniętymi z ogólnie dostępnej literatury wymienionej w wykazie literatury.

**ALVEOLA** — (alveolus, rostral notch)<sup>1</sup>.

Mniej lub więcej ostre wcięcie w przodobrzusznej, brzeżnej części skorupki, tuż za rostrum (Pl. 2, fig. 3a).

**APOFIZA** — (apophysis).

Odgąszenie ścianki (zob. fosa, zwykle w zakończeniu posiadające ujście kanalika porowego (Pl. 5, fig. 4).

**BLASZKA WEWNĘTRZNA** — (inner lamella).

Cienka chitynowa warstewka pokrywająca części miękkie w przedniej, tylnej i brzusznej części skorupki (pancerza), w jej brzeżnej części zwałniała, tworząca duplikaturę (Pl. 3, fig. 1c + l).

**BLASZKA ZEWNĘTRZNA** — (outer lamella).

Zmineralizowana warstwa skorupki, wyścielona od wewnątrz warstewką chitynową, okrywającą i chroniącą części miękkie (Pl. 3, fig. 1a + b).

**BOCZNY KANALIK POROWY** — (normal pore canal, lateral pore canal).

Drobny, drożny, rurczkowatego kształtu element między powierzchnią zewnętrzną i wewnętrzną skorupki, przebiegający prostopadle do jej powierzchni; jego ujście na zewnętrznej powierzchni skorupki może być proste, podniesione, rozszerzone, zgrubiałe, lejkowate, sitowate itp. (Pl. 1, fig. 2ł; Pl. 3, fig. 2d, e, f; Pl. 6, fig. 1, 2).

**BRUZDA AKOMODACYJNA** — (accommodation groove).

Bruzda powyżej środkowego elementu zawiasowego, zwykle w większej, lewej skorupce, odpowiadająca grzbietowej części krawędzi przeciwnej skorupki; funkcjonuje, gdy pancierz jest otwarty (Pl. 1, fig. 1a).

**BRUZDA ZAWIASOWA** — (hinge groove).

Gładki albo posiadający dodatkowe zagłębienia, rowkowaty element odpowiadający listewce zawiasowej w przeciwnej skorupce (Pl. 1, fig. 2h).

**BRZEG** — (border or margin).

Peryferyczna część skorupki widzianej z boku od zewnątrz lub od wewnątrz, bez bocznych, wystających elementów skorupki (por. brzeg zewnętrzny), które niekiedy zakrywają go.

**BRZEG BRZUSZNY** — (ventral margin or border).

Część wolnego brzegu na brzusznej stronie skorupki.

**BRZEG GRZBIETOWY** — (dorsal margin or border).

Brzeg skorupki wzdłuż albo powyżej linii zawiasowej.

---

<sup>1</sup> Uwaga: w nawiasach podana jest terminologia w języku angielskim.

**BRZEG KONTAKTOWY** — (contact margin).

Peryferyczna, brzeżna część skorupki, nie obejmująca brzegu zawiasowego, wzdłuż której stykają się skorupki, gdy pancerz jest zamknięty. Jego dystalną, zewnętrzną część, nazywamy wolną krawędzią (free edge).

**BRZEG PRZEDNI** — (anterior margin).

Przednia część brzegu skorupki widzianej w jej bocznym położeniu; stanowi część wolnego brzegu.

**BRZEG TYLNY** — (posterior margin).

Tylna część brzegu skorupki widzianej w jej bocznym położeniu; stanowi część wolnego brzegu.

**BRZEG WEWNĘTRZNY** — (inner margin).

Proksymalny brzeg duplikatury (Pl. 1, fig. 2c).

**BRZEG WOLNY** — (free margin or border).

Brzuszna, przednia i tylna część brzegu, wzdłuż których skorupki nie łączą się zawiasem.

**BRZEG ZAWIASOWY** — (hinge margin).

Część brzegu grzbietowego skorupki przylegająca do zawiasu.

**BRZEG ZEWNĘTRZNY** — (outer margin).

Peryferyczna część skorupki widzianej z boku, od zewnątrz lub od wewnątrz, bez bocznych wystających elementów skorupki (por. brzeg) (Pl. 1, fig. 2a).

**BRZEŻNY KANAŁIK POROWY** — (radial pore canal, marginal pore canal).

Kanałik występujący między zewnętrzną i wewnętrzną powierzchnią duplikatury (Pl. 1, fig. 2e); (Pl. 3, fig. 1e).

**BRZUSZNA CZĘŚĆ (skorupki)** — (ventral area).

Powierzchnia skorupki przylegająca do brzegu brzuszego, dzieląca się na część: przodobrzuszną, środkowobrzuszną, tyłobrzuszną i brzusznośrodkową (Pl. 1, fig. 3n).

**CJATUS** — (cyathus).

Trójkątny albo półokrągły występ wzdłuż brzegu w tyłobrzusznej części skorupki; zwykle występuje w lewej, większej skorupce (np. u Cypridea) (Pl. 2, fig. 3c).

**DŁUGOŚĆ (skorupki, pancerza)** — (length).

Największy wymiar wzdłuż osi podłużnej, między najbardziej wysuniętymi elementami na końcu przednim i tylnym skorupki (pancerza).

**DOŁEK ZAWIASOWY** — (hinge socket).

Dobrze wykształcone zagłębienie w obrębie zawiasu jednej skorupki, któremu odpowiada ząb zawiasowy w obrębie zawiasu przeciwnej skorupki. Dołek zawiasowy złożony (compound socket) może być dwudzielny lub może mieć bardziej skomplikowaną morfologię.

DUPLIKATURA — (duplicature).

Część brzegu skorupki, wzdłuż której wapienna, peryferyczna część blaszki wewnętrznej kontaktuje się z blaszką zewnętrzną, albo oddzielona jest od niej przez vestibulum.

DYMORFIZM — (dimorphism).

Zróznicowanie kształtu (skorupki) pancerza, zwykle dopiero u dorosłego osobnika, w obrębie gatunku, w zależności od płci.

DYSTALNY — (distal).

W kierunku na zewnątrz od środka ciała małżoraczka.

FAŁD, POFAŁDOWANY — (plica, plication).

Grzbiet na powierzchni skorupki utworzony w wyniku falistego wygięcia skorupy (Pl. 5, figs. 6, 12a).

FLEKSURA — (flexure).

Wygięcie linii zawiasowej, wzdłuż brzegu grzbietowego; widziane od strony grzbietowej pancerza (Pl. 4, fig. 18a).

FOSA — (fossa).

Pojedyncze oczko retikulacji; składa się z otaczających je ścianek (muri) i dna (solum) (Pl. 5, fig. 10); (Pl. 6, fig. 1a, b).

GRUBOŚĆ (skorupki) — (thickness).

Odległość między zewnętrzną i wewnętrzną powierzchnią skorupki.

GRZBIETOWA CZĘŚĆ (skorupki) — (dorsal area).

Część powierzchni skorupki przylegająca do brzegu grzbietowego; wydzielamy część: tyłogrzebietową, środkowogrzebietową, przodogrzebietową i grzbietośrodkową (Pl. 1, fig. 3m).

GUZ MIĘŚNIOWY — (muscle node, subcentral tubercle).

Wybrzuszenie przodośrodkowej części skorupki związane z przyczepem mięśni (Pl. 2, fig. 1a).

GUZEK — (node, tubercle, knob).

Wypukłość na powierzchni skorupki zmiennego kształtu i wielkości; może być elementem ornamentacyjnym albo ma charakter funkcyjny (zob. np. guzek oczny).

GUZEK OCZNY — (eye tubercle, ocular tubercle).

Zaokrąglone zgrubienie w przodogrzebietowej części skorupki, tworzące soczewkę oka (np. u Cytheracea) (Pl. 2, fig. 1f).

JAMKA, NAKŁUCIE — (pit, punctum).

Niewielkie, półokrągłe w przekroju zagłębienie w powierzchni skorupki.

KĄT GŁÓWNY PRZEDNI — (anterior cardinal angle).

Kąt utworzony w miejscu zetknięcia brzegu przedniego i linii zawiasowej.

KĄT GŁÓWNY TYLNY — (posterior cardinal angle).

Kąt utworzony w miejscu zetknięcia brzegu tylnego i linii zawiasowej.

KOLEC, KOLCZASTY — (spine, spinose).

Jednolity albo perforowany, mniej lub bardziej wydłużony, wyrostek na powierzchni zewnętrznej skorupki o zaokrąglonym, zaostrozonym albo rozwidlającym się końcu; drobne, poziomo ułożone kolce mogą tworzyć charakterystyczny treflowy wzór ornamentacyjny (trefoil pattern) (Pl. 7, fig. 1); zależnie od rozmieszczenia wyróżniamy kolce koniunktywne (conjunctive spines) albo — dysjunktywne (disjunctive spines) (Pl. 5, figs. 1, 3), natomiast zależnie od ich kształtu i wielkości wyróżniamy kolce cierliste (prickles), brodawkowate (papillae) i inne.

KONIEC PRZEDNI — (anterior end).

Skrajna, przednia część skorupki (pancerza).

KONIEC TYLNY — (posterior end).

Skrajna, tylna część skorupki (pancerza).

KRAWĘDŹ — (edge).

Dystalna część brzegu skorupki, stykająca się z przeciwną skorupką, gdy pancierz jest zamknięty.

LINIA ZAWIASOWA — (hinge line).

Linia, wzdłuż której skorupki łączą się zawiasem; pokrywa się ona z brzegiem grzbietowym albo znajduje się poniżej niego.

LINIA ZROŚNIĘCIA — (line of concrescence).

Zewnętrzna proksymalna linia strefy zrostu blaszki wewnętrznej i zewnętrznej, tj. granica zewnętrzna strefy brzeżnej, równoległa albo nierównoległa do brzegu wewnętrznego (Pl. 3, fig. 1f).

LISTEWKA — (list).

Zgrubienie na proksymalnej części rąbka brzeżnego, na brzegu kontaktowym (Pl. 3, fig. 1i).

LISTEWKA ZAWIASOWA — (hinge bar).

Gładki albo drobno ząbkowany — w planie pionowym albo poziomym — wystający element zawiasowy; odpowiada bruździe zawiasowej w przeciwnej skorupce.

OBSZARY BOCZNEJ POWIERZCHNI

(skorupki, pancierza) — (lateral surface areas).

Wyróżnia się następujące obszary: przedni (anterior), tylny (posterior), grzbietowy (dorsal) i brzuszny (ventral); te z kolei dzielą się na mniejsze, ściślej zlokalizowane: środkowy (median, central), przodośrodkowy (anteromedian, anterocentral), brzusznośrodkowy (ventromedian, ventrocentral), tyłośrodkowy (posteromedian, posterocentral), grzbietowośrodkowy (dorsomedian, dorsocentral), przodogrzbietowy (anterodorsal), środkowoprzedni (midanterior, central anterior), przodobrzuszny (anteroventral), środkowobrzuszny (mid-ventral, central ventral, tyłobrzuszny (posteroventral), środkowotylny (mid-posterior, central posterior), tyłogrzbietowy (postero-

dorsal), środkowogrzbietowy (mid-dorsal, central dorsal) (Pl. 1, figs. 3a—p).

**ODCISKI MIĘŚNIOWE** — (muscle scars).

Miejsce przyczepu mięśni zaznaczone na wewnętrznej powierzchni skorupki (czasami widoczne na powierzchni zewnętrznej skorupki). Zwykle wyróżnia się: odciski mięśni zwierających, tj. adduktoralne (adductor muscle scars), odciski mięśni żuwaczkowych, tj. — mandibularne (mandibular muscle scars) i odciski frontalne (frontal scars) (Pl. 1, figs. 2 j, k, l).

**OŚ** (skorupki, pancerza) — (axis).

Linia prosta w planie podłużnym, łącząca najbardziej oddalone brzegi skorupki (pancerza), zwykle odpowiadająca jej długości.

**PANCERZ** — (carapace).

Ochronna powłoka części miękkich ciała małżoraczka, złożona z dwóch prawie symetrycznych skorupiek (prawej i lewej) połączonych ze sobą zawiasem wzdłuż brzegu grzbietowego. Zwykle twardy wapienny, ale czasami miękki niezwapniały (np. niektóre *Myodocopida*).

**PLAMKA OCZNA** — (eye spot).

Miejsce występowania soczewki ocznej, zwykle zróżnicowane kolorystycznie (ew. przezroczyste) i znajdujące się w jednej płaszczyźnie z powierzchnią zewnętrzną skorupki (por. guzek oczny).

**POLE MIĘŚNIOWE** — (muscle field).

Miejsce występowania odcisków mięśniowych.

**POR** — (pore).

Drobny otwór na zewnętrznej powierzchni skorupki stanowiący ujście bocznego kanalika porowego.

**POR ŚRÓDSCIENNY** — (inframural pore).

Boczny kanalik porowy przechodzący przez ściankę (Pl. 5, fig. 5; Pl. 6, fig. 2).

**PRAŻEK** — (stria).

Delikatne linearne zagłębienie w powierzchni skorupki (Pl. 3, fig. 1j).

**PROKSYMALNY** — (proximal).

W kierunku ku środkowi ciała małżoraczka.

**PRZEDNIA CZĘŚĆ** (skorupki) — (anterior area).

Powierzchnia skorupki przylegająca do brzegu przedniego, rozciągająca się ku tyłowi, nie dalej jednak niż do połowy długości skorupki; dzieli się na część przodogrzbietową, środkowopřednią, przodobrzuszną i przodośrodkową (Pl. 1, fig. 3 o).

**PRZEKRÓJ CZOŁOWY (FRONTALNY)** (frontal section, horizontal section).

Dowolny przekrój skorupki (pancerza) równoległy do kierunku jej dłu-

gości (osi podłużnej), w płaszczyźnie prostopadłej do przekroju strzałkowego.

**PRZEKRÓJ POPRZECZNY** — (transverse section).

Dowolny przekrój skorupki (pancerza) obrazujący jej szerokość, prostopadły do przekroju strzałkowego. Jest to pionowy przekrój przecinający boki skorupki (pancerza) mniej więcej pod kątem prostym.

**PRZEKRÓJ STRZAŁKOWY (SAGITALNY)** — (sagittal section).

Przekrój pancerza (skorupki) prostopadły do przekroju podłużnego, w płaszczyźnie grzbietobrzusznej; ukazujący długość i wysokość skorupki.

**RĄBEK BRZEŻNY** — (selvage).

Środkowe zgrubienie brzegu kontaktowego, będące głównym zgrubieniem duplikatury i służące do wzmocnienia (uszczelnienia) zamknięcia pancerza (Pl. 3, fig. 1h).

**RETIKULACJA, RETIKULOWANY** — (reticulation, reticulate).

Siatkowaty wzór ornamentacyjny na zewnętrznej powierzchni skorupki, utworzony przez zaokrąglone, prostokątne albo poligonalne zagłębienia (fosy) oddzielone ściankami (muri); wyróżnia się retikulację I rzędu tj. wyraźniejszą i — II rzędu tj. mniej wyraźną, delikatniejszą, zwykle w obrębie retikulacji I rzędu (Pl. 5, fig. 10; Pl. 6, fig. 1; Pl. 7, fig. 2).

**ROSTRUM** — (rostrum, anteroventral beak).

Dziobowate wydłużenie przodobrzusznej części skorupki (np. u *Myodocopa*) (Pl. 2, fig. 3b).

**SEPTUM** — (septum).

Przegroda w obrębie vestibulum, prawie prostopadła do brzegu skorupki (np. u *Cypretta*).

**SITOWATY KANAŁIK POROWY** — (sieve-type pore canal).

Boczny kanałik porowy, częściowo zamknięty przez perforowaną płytkę (Pl. 3, fig. 2d); (Pl. 6, fig. 1c, d).

**SKORUPKA** — (valve).

Jedna z dwóch połówek pancerza.

**SKORUPKA LEWA** — (left valve).

Połówka pancerza okrywająca lewą stronę małżoraczka.

**SKORUPKA PRAWA** — (right valve).

Połówka pancerza okrywająca prawą stronę małżoraczka.

**SKRZYDEŁKO** — (ala).

Skrzydłkowate, boczne rozszerzenie skorupki przy brzegu brzuszonym, zwykle skierowane ku tyłowi.

**SKRZYDLASTY WYROSTEK**

— (alar process, alate extension, alar prolongation).

Wszelki skierowany na zewnątrz, boczny wyrostek występujący w brzusznej połowie skorupki, mniej lub więcej ostro zakończony (Pl. 2, fig. 2e).

STREFA BRZEŻNA

— (zone of concrescence, marginal zone, fused zone)

Część brzegu skorupki wzdłuż którego wapienna, peryferyczna część blaszki wewnętrznej kontaktuje się z blaszką zewnętrzną (Pl. 3, fig. 1d).

SULKUS — (sulcus).

Wszelka bruzda na zewnętrznej stronie skorupki zwykle przebiegająca prostopadle do brzegu grzbietowego.

SULKUS ŚRODKOWY — (median sulcus).

Mniej lub więcej głębokie zagłębienie ciągnące się od brzegu grzbietowego do pola mięśniowego.

SULKUS ZAOCZNY — (post-ocular sulcus).

Krótkie zagłębienie występujące tuż za guzkiem ocznym.

SZEROKOŚĆ (skorupki, pancerza) — (width).

Największy wymiar (skorupki) pancerza prostopadły do jej długości i wysokości.

TYLNA CZĘŚĆ (skorupki) — (posterior area).

Powierzchnia skorupki przylegająca do brzegu tylnego rozciągająca się ku przodowi, nie dalej jednak niż do połowy długości skorupki; dzieli się na część tyłobrzuszną, środkowotylną, tyłogrzebietową i tyłośrodkową (Pl. 1, fig. 3p).

USZKO ZAWIASOWE — (hinge ear).

Małe, łukowate wygięcie brzegu grzbietowego powyżej dołka zębowego (Pl. 1, fig. 2m; Pl. 2, fig. 2b).

WARSTWA ZROSTOWA — (adhesive strip).

Cienka warstewka chitynowa między blaszką zewnętrzną i wewnętrzną, w strefie zrostu.

WESTIBULUM — (vestibulum).

Przestrzeń między blaszką wewnętrzną i blaszką zewnętrzną (Pl. 3, fig. 1f).

WEWNĘTRZNA POWIERZCHNIA — (inner surface).

Wnętrze skorupki (pancerza); u form kopalnych odnosi się do wewnętrznej strony warstwy wapiennej.

WYPUSTKA — (flange).

Zgrubienie wzdłuż brzegu skorupki utworzone przez przedłużenie blaszki zewnętrznej (Pl. 3, fig. 1g).

WYROSTEK OGONIASTY — (caudal process).

Tylne wydłużenie skorupki, zwykle na przedłużeniu brzegu grzbietowego albo w części tyłobrzusznej skorupki, skierowane ku górze albo ku tyłowi (Pl. 1, fig. 2g; Pl. 2, fig. 2c).



WYSOKOŚĆ (skorupki, pancerza) — (height).

Największy wymiar skorupki (pancerza) między brzegiem grzbietowym i brzuszным, mierzony prostopadłe do kierunku długości.

ZARYS — (outline).

Kontur skorupki (pancerza) widzianej w dowolnym położeniu (zwykle odnosi się do konturu skorupki w widoku bocznym), z uwzględnieniem wszystkich elementów wystających (Pl. 2, fig. 2f).

ZATOKA OCZNA — (ocular sinus).

Zagłębienie po oku, widoczne na wewnętrznej stronie skorupki, w jej przodogrzebietowej części.

ZAWIAS — (hinge).

Część skorupki wzdłuż albo blisko brzegu grzbietowego z odpowiednio wykształconymi elementami posiadającymi zdolność stawowego zazębiania się, z uzupełniającymi je elementami przeciwnej skorupki. Typy zawiasów, zależne od stopnia ich zróżnicowania ilustruje Pl. 4, figs. 1—17.

ZAWIAS PROSTY — (simple hingement).

Krawędź jednej skorupki dopasowana jest do morfologii krawędzi drugiej, przeciwnej skorupki albo wchodzi pod krawędź przeciwnej skorupki; pancerz zamyka się jak pudełko.

ZĄB (zawiasowy) — (tooth).

Dobrze wykształcony występ w brzegu zawiasowym jednej skorupki, odpowiadający dołkowi zawiasowemu przeciwnej skorupki; podobnie jak dołek zawiasowy może być różnie umiejscowiony w brzegu zawiasowym i może mieć różną morfologię.

ZĄBEK — (denticle).

Mały, kolcowaty wyrostek ornamentacyjny (Pl. 2, fig. 2d); także mały ząb zawiasowy.

ZEWNĘTRZNA POWIERZCHNIA — (outer surface).

Powierzchnia zewnętrzna skorupki (pancerza).

ZEBERKO — (rib, carina).

Wyraźnie wystające ponad powierzchnię zewnętrzną zwykle wydłużone zgrubienie skorupki. Podaje się jego lokalizację (np. brzuszne, grzbietowe, środkowe — Pl. 2, figs. 1 b, c, d, e) i kształt (np. listwowate, perforowane, nieciągłe itp. — Pl. 5, figs. 12 b, c, d, e, f).

WYKAZ LITERATURY  
REFERENCES

- Anderson F. W. (1939), Wealden and Purbeck Ostracoda. *Ann. Mag. Nat. Hist.*, 12, 3, p. 291—310.
- Balzey R. A. B. and Shephard-Thorn E. R. (1967), The sedimentary and faunal sequence of the Wadhurst clay (Wealdon) in boreholes at Wadhurst Park, Sussex. *Bull. Geol. Surv. Gt. Brit.*, 27, p. 171—235.
- Bate R. H. and East B. A. (1972), The structure of the ostracode carapace. *Lethaia*, vol. 5, p. 177—194, Universitetsforlaget Oslo.
- Howe H. V. and Laurencich L. (1958), Introduction to the study of Cretaceous Ostracoda. *Louisiana State Univ. Press.*, p. 1—33.
- Sohn I. G. and Kornicker L. S. (1973), Morphology of *Cypretta kawatai* Sohn and Kornicker, 1972, (Crustacea, Ostracoda), with a discussion of the genus. *Smith. Contr. Zool.*, 141, p. 1—28. Washington.
- Morkhoven F. P. C. M. (1962), Post-Paleozoic Ostracoda. Their morphology, taxonomy and economic use. 1st Vol., p. 1—95 *Elsevier Publ. Comp.*, Amsterdam, London, New York.
- Scott H. W. (in R. C. Moore ed.), 1961. Shell morphology of Ostracoda. Treatise on Invertebrate Paleontology Pt. Q: Arthropoda 3, Ostracoda. Q21—Q36, *Univ. Kansas Press.*
- Sylvester-Bradley P. C. and Benson R. H. (1971), Terminology for surface features in ornate ostracodes. *Lethaia*, vol. 4, p. 249—286, Universitetsforlaget Oslo.

SUMMARY

Constantly increasing interest of Polish paleontologists in fossil and recent ostracodes, resulting in an increasing number of publications concerning these microorganisms, abundantly occurring in Cambrian through Holocene sediments in Poland, caused a need of elaboration of the terminology of their morphological elements. Such elaboration is even more necessary because the Polish terminology used so far is highly inconsequent and incomplete. Lack of unified terminology in this field — particularly now when scanning electron microscope has revealed so many so far unknown morphological details of ostracode carapace — leads to more and more complicated and ambiguous descriptions.

The Polish terminology of the morphological elements of the Post-Palaeozoic ostracode carapace here proposed is based mainly on the commonly used English and American terminology which seems to be most comprehensive, particularly so in question of the valve ornamentation. Thus English counterparts of the Polish terms are given in parentheses aside the Polish ones.

Only most useful and most controversial terms have been chosen concerning the ostracode carapace morphology as it was impossible to put all of the terms introduced so far. Many terms of the world literature refer to definite genera and even to some species only as e. g. the Zodiacal names used for some definitely situated ornamentation spines within a definite ostracode genus. In the light of some inconsequency in foreign terminology the authors have ordered it for the needs of Polish paleontologists.

Some more or less modified drawings derived from general literature mentioned in the references accompany the proposed terminology.

*Polish Academy of Sciences,  
Department of Palaeozoology,  
02-089 Warszawa, al. Żwirki i Wigury 93*

OBJASNIENIE TABLIC  
EXPLANATION OF PLATES

Plansza I

- Fig. 1. Grzbietowa część skorupki lewej widziana od wewnątrz; a — bruzda akomodacyjna
- Fig. 2. Elementy wewnętrznej strony skorupki; a — brzeg zewnętrzny; a—b — strefa zrostu; c — brzeg wewnętrzny; a—c — zwapniała część blaszki wewnętrznej; d — przednia część vestibulum; e — brzeżny kanałek porowy; f — tylna część vestibulum; g — wyrostek ogoniasty; h — bruzda zawiasowa; i — blaszka zewnętrzna; j — odciski mandibularne; k — odciski adduktoralne; l — odciski frontalne; ł — boczny kanałek porowy; m — uszko zawiasowe
- Fig. 3. Podział bocznej, zewnętrznej powierzchni skorupki na obszary: a — środkowy; b — przodośrodkowy; c — brzusznośrodkowy; d — tyłośrodkowy; e — grzbietośrodkowy; f — przodogrzbietowy; g — środkowoprzedni; h — przodobrzuszny; i — środkowobrzuszny; j — tyłobrzuszny; k — środkowotylny; l — tyłogrzbietowy; ł — środkowogrzbietowy; m — grzbietowy; n — brzuszny; o — przedni; p — tylny

Plansza II

- Fig. 1. Główne elementy morfologii zewnętrznej skorupki: a — guz mięśniowy, b — żeberko brzuszne; c — ż. środkowe; d — ż. grzbietowe; e — ż. przodobrzeżne; f — guzek oczny
- Fig. 2. Elementy morfologii zewnętrznej (B) i morfologii wewnętrznej (A) skorupki; a — brzeg zewnętrzny; b — uszko zawiasowe; c — wyrostek ogoniasty; d — ząbkowanie brzeżne; e — skrzydłasty wyrostek; f — zarys
- Fig. 3. Zewnętrzna strona skorupki lewej ilustrująca różnicowanie brzegu wolnego; a — alveola; b — rostrum; c — cjatus

Plansza III

- Fig. 1. Rysunek schematyczny brzegu skorupki w przekroju (przedst. Podocopida); a — warstwa wapienna; b — warstwa chitynowa; c — zwapniała część blaszki wewnętrznej; d — strefa brzeżna; e — brzeżny kanałek porowy; f — linia zrośnięcia; g — wypustka; h — rąbek brzeżny; i — listewka; j — prążki; k — brzeg wewnętrzny; l — niezwapniała część blaszki wewnętrznej; ł — vestibulum
- Fig. 2. Przekrój przez zmineralizowaną część blaszki zewnętrznej, ukazujący jej strukturę i typy bocznych kanałków porowych; a — warstewka blaszkowa; b — warstewka laminarna; c — żeberko; d — kanałek porowy z ujściem sitowatym; e — k. p. z ujściem prostym; f — k. p. z ujściem podniesionym

Plansza IV

- Figs. 1—14. Typy zawiasów: 1 — adontowy; 2 — prionodontowy; 3 — lofodontowy; 4 — paleomerodontowy; 5 — holomerodontowy; 6 — antimerodontowy; 7 — hemimerodontowy; 8 — entomodontowy; 9 — lobodontowy; 10 — paramfidontowy; 11 — hemiamfidontowy; 12 — holoamfidontowy; 13 — schizodontowy; 14 — gongylodontowy
- Figs. 15—17. Skorupki lewe widziane z góry ilustrujące stopniowe zróżnicowanie zawiasu i jego poszczególne elementy (por. typy zawiasów); a—e — elementy zawiasowe: a — przedni; b — tylny; c — środkowy; d — przodośrodkowy; e — tyłośrodkowy
- Fig. 18. Pancierz widziany od strony grzbietowej; a — fleksura

Plansza V

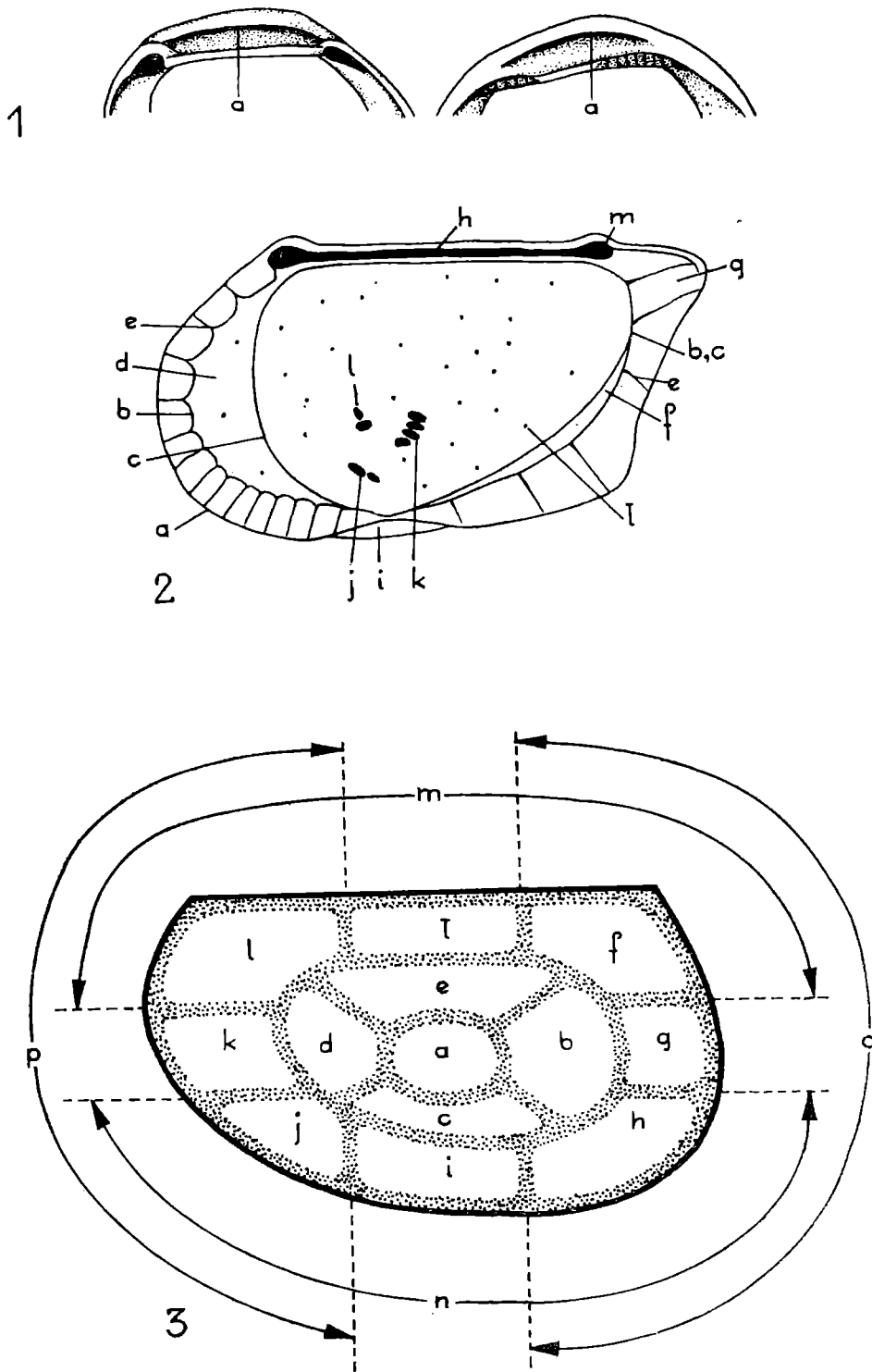
- Figs. 1—12. Elementy morfologii zewnętrznej skorupki; 1 — kolce koniunktywne; 2 — rozszerzone i zgrubiałe ujście bocznego kanalikula porowego; 3 — kolec koniunktywny; 4 — apofiza; 5 — por śródścienny; 6 — fałd; 7 — mostek międzyscienny; 8 — retikulacja II rzędu; 9 — mostek; 10 — retikulacja z prostokątnymi fosami; 11 — okienka w ściankach; 12 — wyniesienia na zewnętrznej powierzchni skorupki: a — fałd; b — żeberko; c — żeberko obcięte; d — żeberko podcięte; e — żeberko perforowane; f — żeberko nieciągle

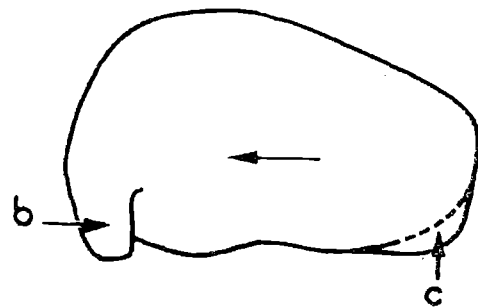
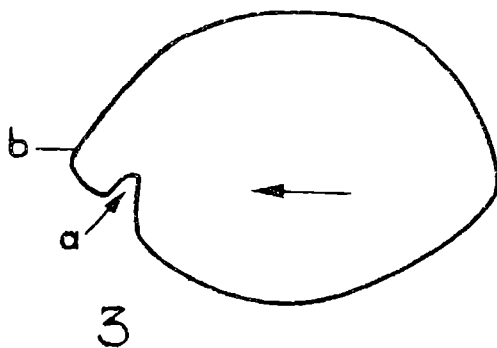
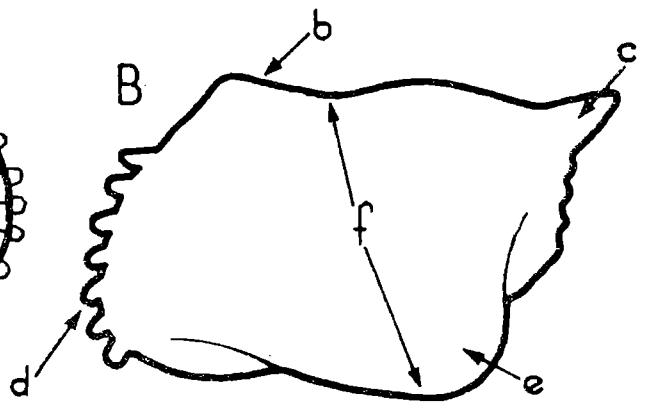
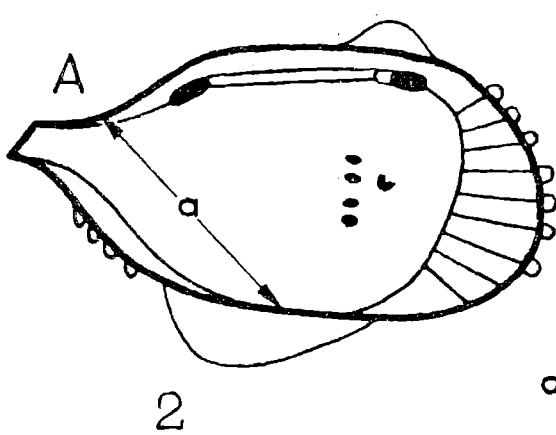
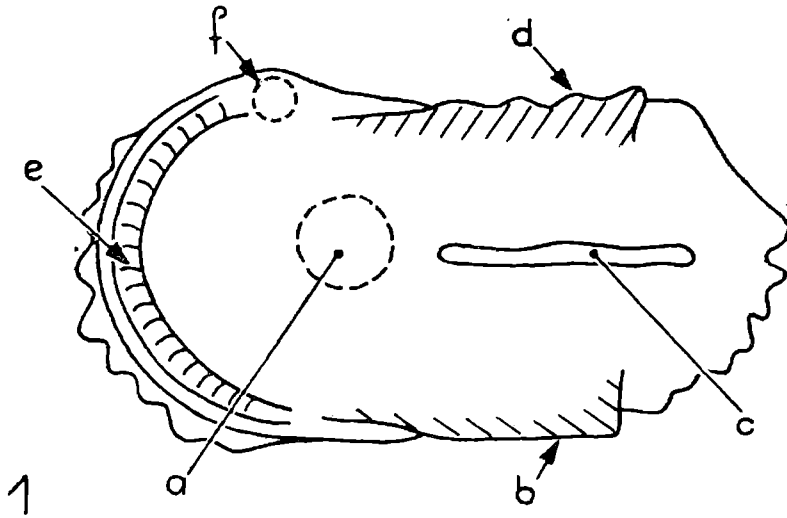
Plansza VI

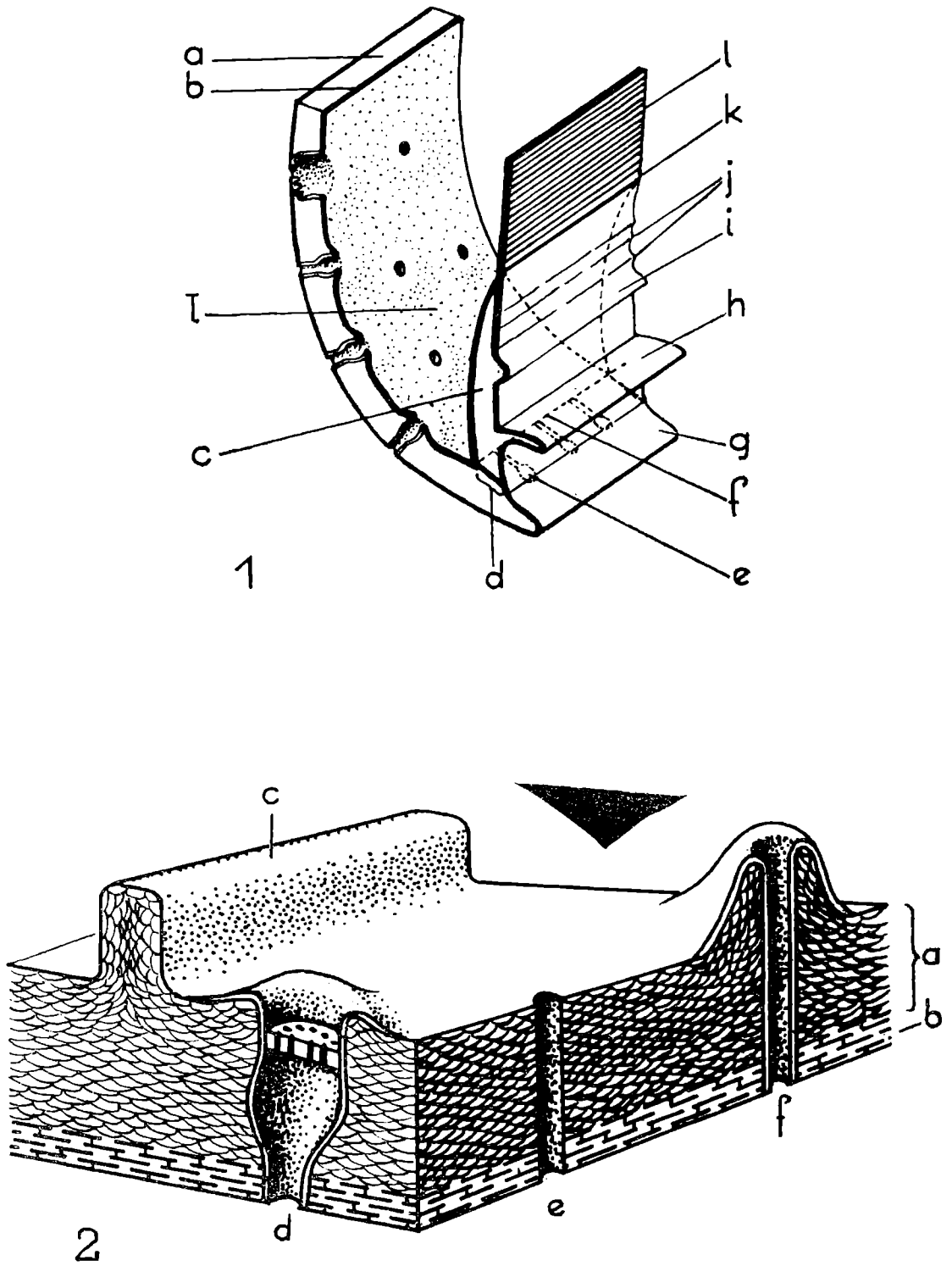
- Fig. 1. Skorupka retikulowana: a — widok ogólny; b — poligonalne fosy z ujściami bocznych kanalików porowych; c — sitowate ujście bocznego kanalikula porowego otoczone promienistymi dołączkami w obrębie dna fosy; d — sitowate obrzeżone zgrubieniem ujście bocznego kanalikula porowego
- Fig. 2. Detal ornamentacji skorupki z ujściem bocznego kanalikula porowego: a — ornamentacja I i II rzędu i ujście pora śródściennego; b — proste ujście bocznego kanalikula porowego (pora śródściennego)
- Skala: Fig. 1a — 100 m $\mu$ ; Fig. 1b — 50 m $\mu$ ; Fig. 1c, 2a — 10 m $\mu$ ; Fig. 1d, 2b — 1  $\mu$ m.

Plansza VII

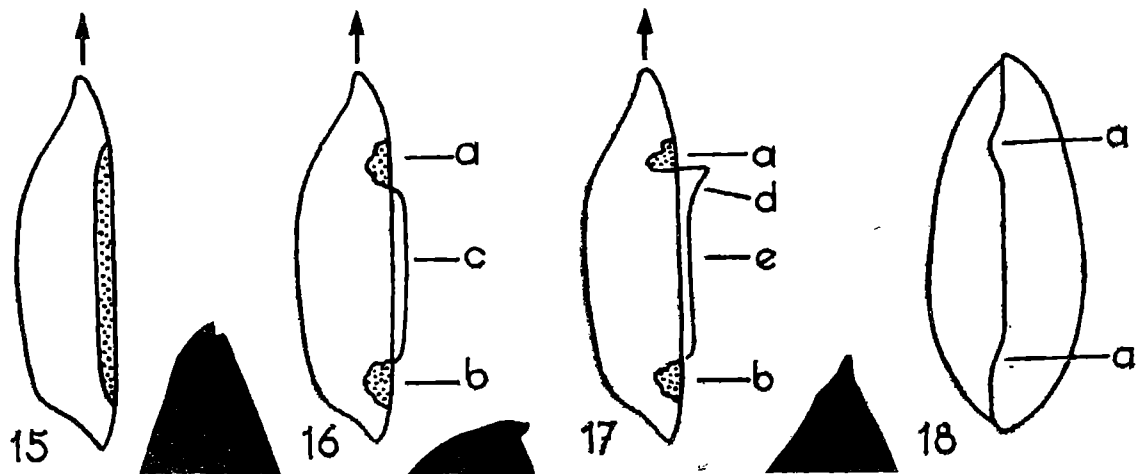
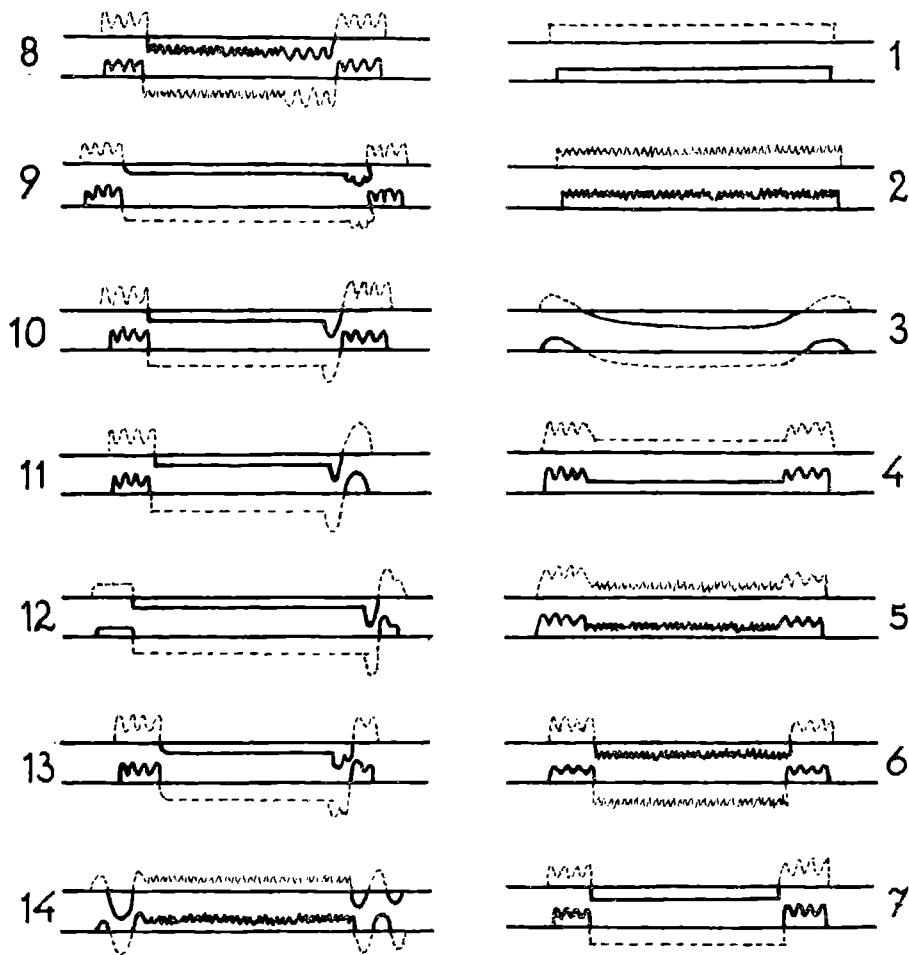
- Fig. 1a, b. Treflowy wzór ornamentacji skorupki
- Fig. 2a, b. Retikulacja I i II rzędu
- Fig. 3a, b. Rozgałęzione u nasady drożne kolce ornamentacyjne
- Skala: Fig. 1a, 3a — 100 m $\mu$ ; Fig. 2b — 50  $\mu$ ; Fig. 1b, 3b — 10 m $\mu$ ; Fig. 2a — 1 m $\mu$ .

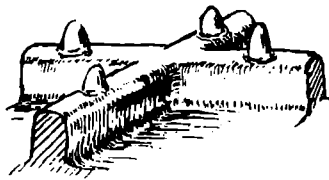








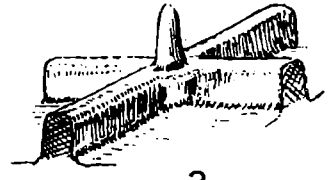




1



2



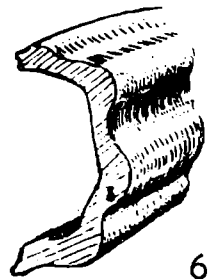
3



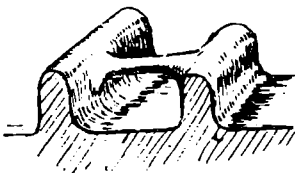
4



5



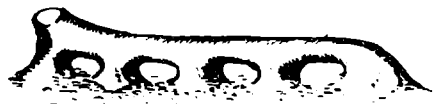
6



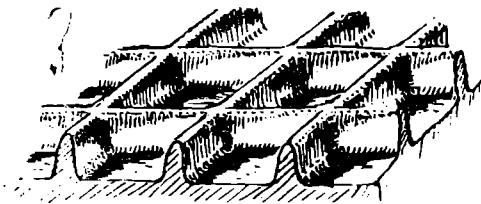
7



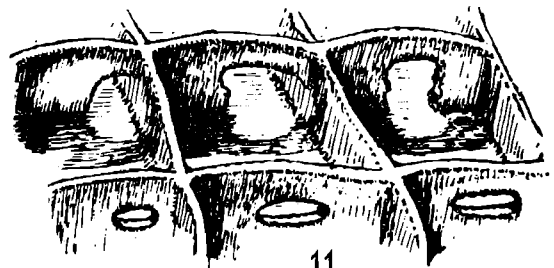
8



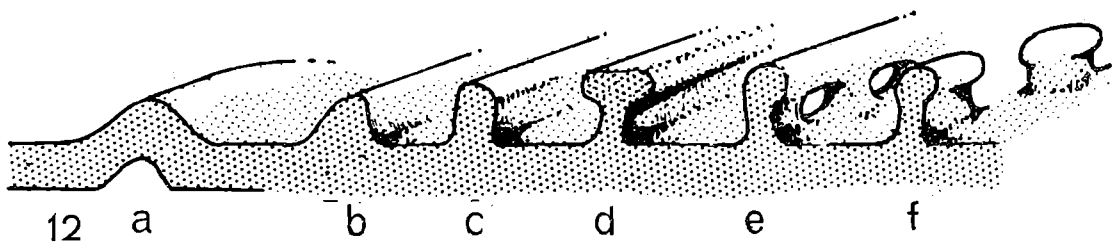
9



10



11



12

a

b

c

d

e

f

